

*Научно-практическая конференция
«Современные историко-археологические музеи-заповедники: проблемы изучения и
сохранения»
г. Севастополь, 15-16 июля 2021 г.*

Античный памятник – городище Танаис – номинант в Список всемирного наследия ЮНЕСКО

*Перевозчиков В.И., Толочко И.В.
(ГБУК РО «Археологический музей-заповедник «Танаис»,
Ростовская обл., хут. Недвиговка)*





Античный памятник "Городище Танаис"

(III в. до н.э. – V в. н.э.)

(Ростовская область, хутор Недвиговка), объект археологического наследия федерального значения, в феврале 2009 г. включен в предварительный Список всемирного наследия ЮНЕСКО.

В рамках подготовки к представлению номинации для включения в Список всемирного наследия разработано Номинационное досье и План управления, в которых отражены основные задачи и перспективы развития, а также практические аспекты повседневного администрирования и управления объектом археологического наследия





Городище «Танаис» представляет собой выдающуюся универсальную ценность как археологический объект, имеющий беспрецедентную сохранность культурных слоев, обеспечившую его уникальную *целостность и подлинность*.

В результате археологических исследований, с 1955 г. ставших регулярными, были открыты жилые, хозяйственные, общественные постройки и фортификационные сооружения Танаиса, тысячи погребений его некрополя.

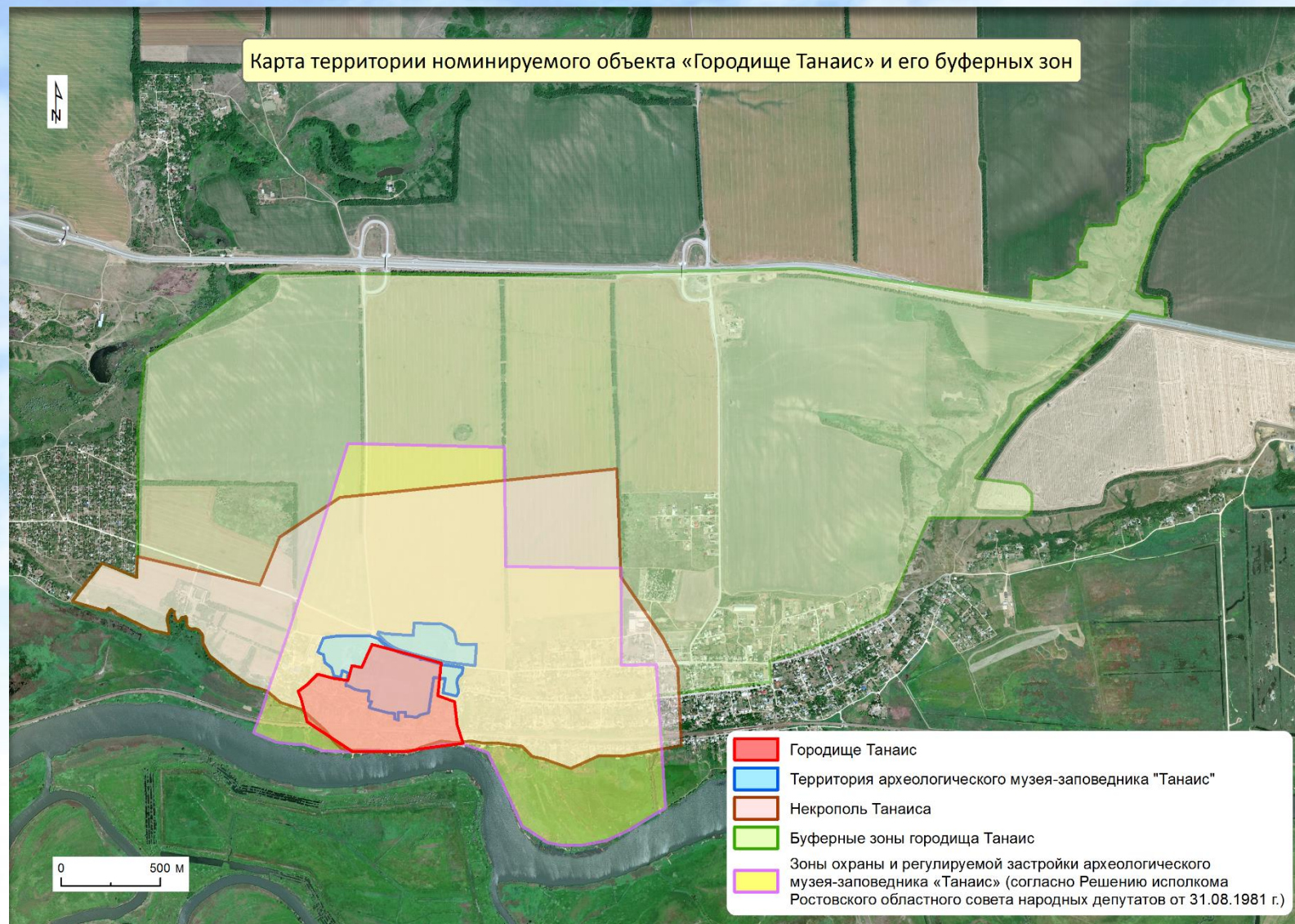
Исключительной особенностью Танаиса является большое количество хорошо датируемых закрытых комплексов и происходящих из них уникальных коллекций археологических эталонов для памятников последних веков до н.э. – первых веков н.э. всего региона Северного Причерноморья.

Созданная благодаря многолетней работе археологов и консерваторов уникальная экспозиция аутентичных археологических объектов под открытым небом является одной из основных туристических достопримечательностей юга России. Консервационные работы осуществляются при помощи характерных для данной территории строительных материалов, соответствующих историческому периоду сооружения археологических объектов.

Границы буферных зон Городища Танаис – границы Достопримечательного места «Историко-культурный комплекс «Танаис»



Площадь номинируемого
объекта – 31,15га
Буферная зона – 898,85 га
Общая площадь – 930,00 га



Документы, касающиеся охранного статуса объекта

Приказ минкультуры Ростовской области от 31.07.2012 г. № 326 «Об утверждении границы территории объекта культурного (археологического) наследия федерального значения и правового режима земельных участков в границе территории объекта культурного (археологического) наследия федерального значения «Городище Танаис».

Приказ минкультуры Российской Федерации от 29.05.2015 г. № 421-р «О регистрации объекта культурного наследия федерального значения «Городище «Танаис», III в. до н.э. – V в.н.э. (Ростовская область) в едином государственном реестре объектов культурного наследия (памятников истории и культуры) народов Российской Федерации.

Постановление Комитета по охране объектов культурного наследия Ростовской области от 17.12.2018 г. № 20/01-01/418 «О включении объекта, обладающего признаками объекта культурного наследия, расположенного по адресу: Ростовская область, Мясниковский район, х. Недвиговка, на территории, ограниченной с севера автодорогой М-23 и границей кластера 1 охраняемого природного объекта «Каменная балка», с востока – б. Каменная, с юга – р. Мертвый Донец, с запада – б. Донской Чулек и границей района, в перечень выявленных объектов культурного наследия – достопримечательное место и об утверждении границ его территории».

Постановление Комитета по охране объектов культурного наследия Ростовской области от 16.12.2019 г. № 20/01-01/1933 «О включении выявленного объекта культурного наследия – достопримечательное место «Историко-культурный комплекс «Танаис» в единый государственный реестр объектов культурного наследия (памятников истории и культуры) народов Российской Федерации, об утверждении предмета охраны, границ территории и об установлении требований к осуществлению деятельности и градостроительным регламентам в границах территории объекта культурного наследия».

Первые списки памятников археологии, подлежащих государственной охране советского государства, были сформированы Постановлением ВЦИК и СНК РСФСР от 10.02.1934 г. «Об охране археологических памятников». Это был первый в истории советского государства документ, регламентирующий обязательные процедуры по охране древностей.

На его основе в августе 1934 г. разработан первый список памятников археологии Дона, принятых на государственную охрану, в числе которых было и Недвиговское городище.

Постоянные научные исследования, ознаменовавшие второй этап изучения Танаиса (первые раскопки проводились в 1853, 1867, 1870 и 1908, 1909-1910 гг.) начались здесь в 1955 г. силами Нижне-Донской экспедиции ИИМК АН СССР, с 1957 г. – Института археологии АН СССР.

В 1961 г. на основе результатов исследований Танаиса и его некрополя был создан первый в России археологический музей-заповедник.

Главной задачей созданной в 1955 г. ИИМК АН СССР (с 1957 г. – ИА АН СССР) и Ростовским областным музеем краеведения Нижне-Донской археологической экспедиции стали исследования города Танаиса и его некрополя. Экспедицию возглавил и долгое время ею руководил Д.Б. Шелов.

К настоящему времени раскопками на городище открыты и экспозицию под открытым небом представляют 225 архитектурных сооружений, расположенные на площади около 16 000 кв. м.



Хронологические рамки объектов, расположенных на территории памятника Городище Танаис и в его окружении:

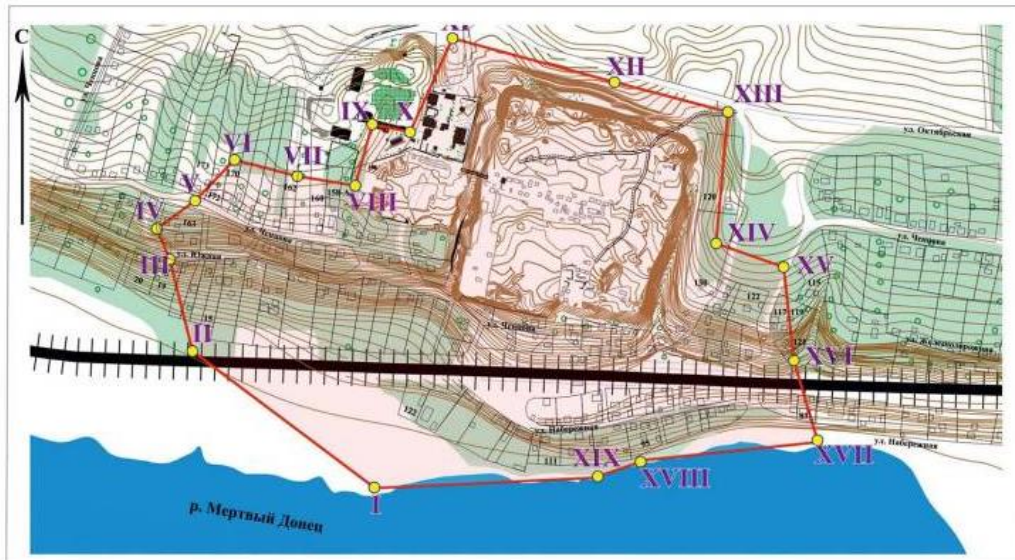
Цитадель–Акрополь: III в. до н.э.–V в. н.э. (Основной четырёхугольник городища, 6 га)

Западный район: III в. до н.э. – рубеж I в. до н.э. – I в. н.э. (1,9 га)

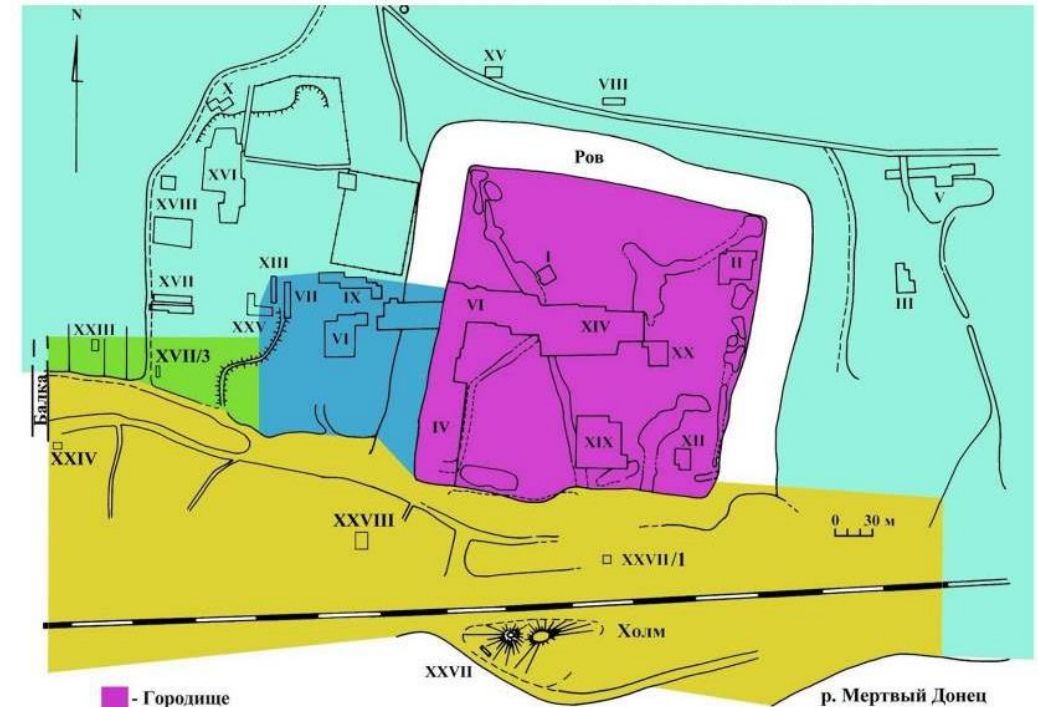
Западный пригород: кон. III– кон. I вв. до н.э. (1,5 га)

Нижний город: нач. II в. до н.э.–сер. V в. н.э. (приречная часть, 16,5 га)

Некрополь III в. до н.э.–V в. н.э. (266,4 га).



| | | | | | | | |
|-------------|-------------|---------|------|--|--------|------------|---------|
| Разработчик | Иванов С.М. | Подпись | Дата | Объект культурного (археологического) наследия федерального значения "Городище Танаис" | Стадия | Гриф свер. | Масштаб |
| Сформирован | Петров В.П. | | | | Лист | Листов | 1:4000 |



- ▭ - Городище
- ▭ - Западный городской район по Д.Б. Шелову
- ▭ - Западный пригород
- ▭ - Нижний город
- ▭ - Некрополь
- ▭ - Номер раскопа

Критерии, на основании которых номинируется объект

Номинируемый объект:

- **(ii)** отражает воздействие, которое оказывает смена общечеловеческих ценностей в пределах определённого периода времени или определённого культурного района мира, на развитие архитектуры или технологии, монументального искусства, градостроительства или планирования ландшафтов;
- **(iii)** является уникальным или исключительным свидетельством культурной традиции или цивилизации, существующей или исчезнувшей;
- **(v)** является выдающимся образцом характерного для данной культуры (или культур) традиционного человеческого поселения, землепользования или водопользования, или выдающимся образцом взаимодействия человека с окружающей средой – особенно в тех случаях, когда такой образец стал уязвимым под воздействием необратимых перемен.

Предлагается следующая формулировка выдающейся универсальной ценности Танаиса:

(ii) Танаис – это уникальный образец историко-культурного пространства античного мира, где в течение длительного периода времени (III в. до н.э. – V в. н.э.) происходил процесс эволюции и взаимодействия народов и цивилизаций Евразии, взаимовлияния и взаимообогащения культур, что наиболее ярко отразилось в развитии архитектуры, градостроительства и планировании окружающего ландшафта древнего города, в процессах седентаризации кочевников-сарматов, их включения в состав жителей Танаиса, в государственно-административном и общественном устройстве города, его материальной и духовной культуре.

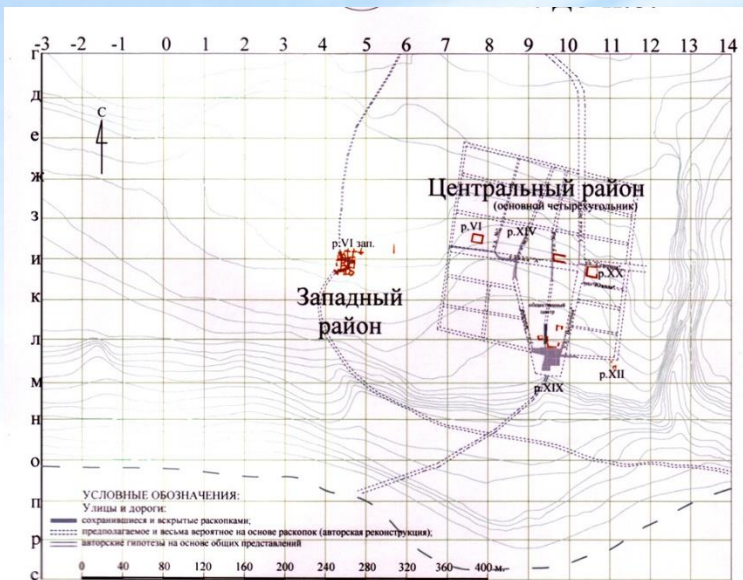
(iii) Танаис является исключительным свидетельством исчезнувшей уникальной античной цивилизации в Восточной Европе, являвшимся связующим звеном между местным варварским населением, проживавшим к северу, востоку и югу от Азовского моря, и античной культурной традицией, наиболее ярким свидетельством процесса перерождения боспорской культуры, её смешивания с варварской, что отчетливо прослеживается на примере архитектурно-градостроительных традиций города.

(v) Танаис – выдающийся образец человеческого поселения, названного именем реки, являвшейся, по представлениям древних, границей между Европой и Азией, феномен колонизации Боспорского государства, землепользования, использования реки и моря, взаимодействия человека с окружающей средой, выразившиеся в пространственной планировке ландшафта, типах конструкций сооружений и использовании местных строительных материалов, системе дорог, модели освоения аграрной округи, практике судоходства и рыбной ловли в акватории Меотиды (Азовского моря) и Танаиса (Дона), обусловленных значительными изменениями в гидрологическом режиме дельты реки Дон в разные периоды существования города, ставшими косвенной причиной прекращения существования Танаиса в середине V в. н.э.

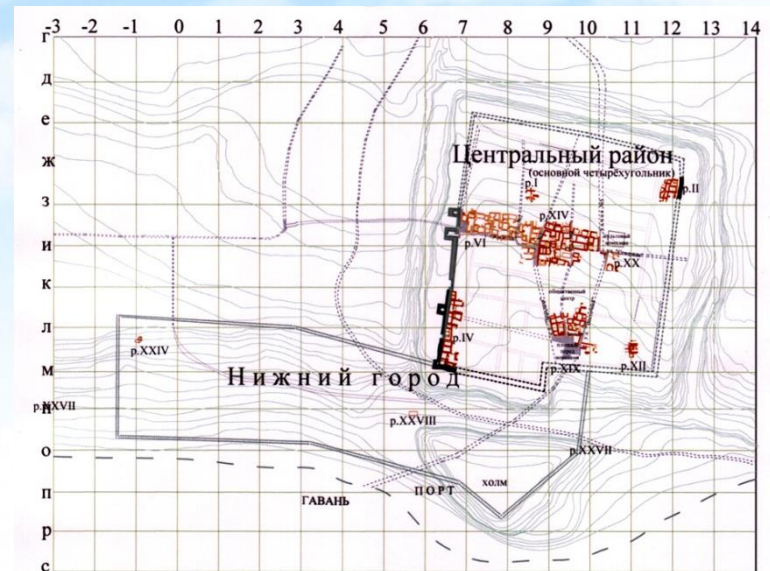
Планировка Танаиса на начальных этапах формируется по правилам городского строительства метрополии. Это отличает его от других колоний на Боспоре, которые на первоначальном этапе развивались стихийно или как сельские поселения. Возможно, это было связано с более поздним, по сравнению с другими поселениями, временем основания города, греческими строительными традициями на Боспоре.

Позже меняются очертания городской территории. Город сдвигается на юг, в сторону реки, где появились площади, удобные для освоения. Возможно, северные участки используют как сельскохозяйственные угодья. В это время, вследствие сложившейся политической ситуации, Танаис практически превращается в город-крепость. Вокруг него строят укрепленные поселения – ниже-донские городища, составлявшие единую оборонительную систему.

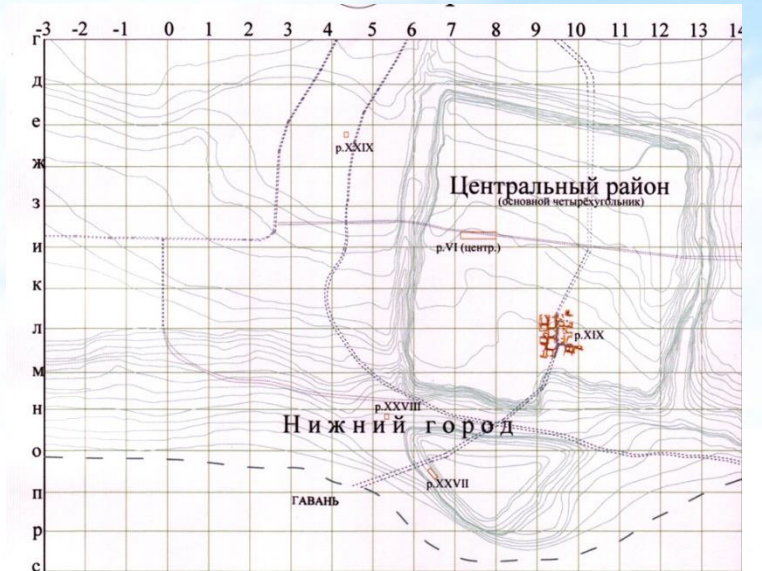
На заключительном этапе территория Танаиса увеличивается за счёт освоения новых участков к западу и востоку от центральной части. При этом сначала используются планировочные элементы предыдущего периода, но затем появляется совершенно другая, основанная на местных домостроительных традициях и никак не связанная с античностью планировка города – полуземлянки округлой и подпрямоугольной форм, для обмазки стен и полов используется глина, смешанная с речным илом.



Начало формирования уличной сети. На плане показаны улицы А, 2, 3, 4, 5, "северная", "южная", "западная", "восточная"; предполагаемая торговая площадь около южных ворот, открытые фрагменты застройки Западного и Центрального районов; дорога, ведущая от гавани к жилым районам



На плане показано увеличение площади Центрального района до края береговой террасы. Сооружение линии рвов вокруг Центрального района. Линии оборонительных укреплений Западного района и западного Пригорода сnivelированы. Уличная система сохранилась с добавлением улиц, проходящих вдоль крепостных сооружений. В восточной части появились юды



На плане показано отсутствие оборонительных стен. Ров постепенно засыпается. Улицы наблюдаются в первый строительный этап. Во втором и третьем - улочки между домами.

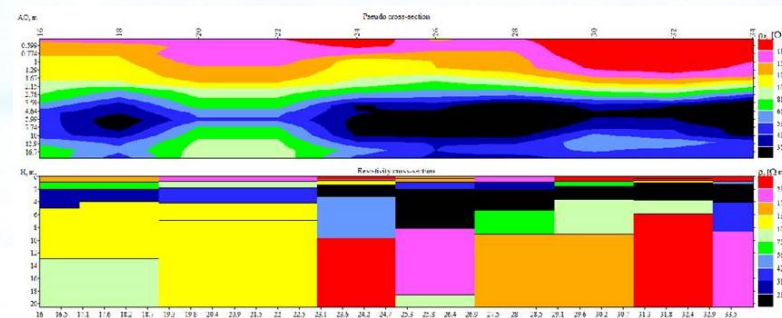
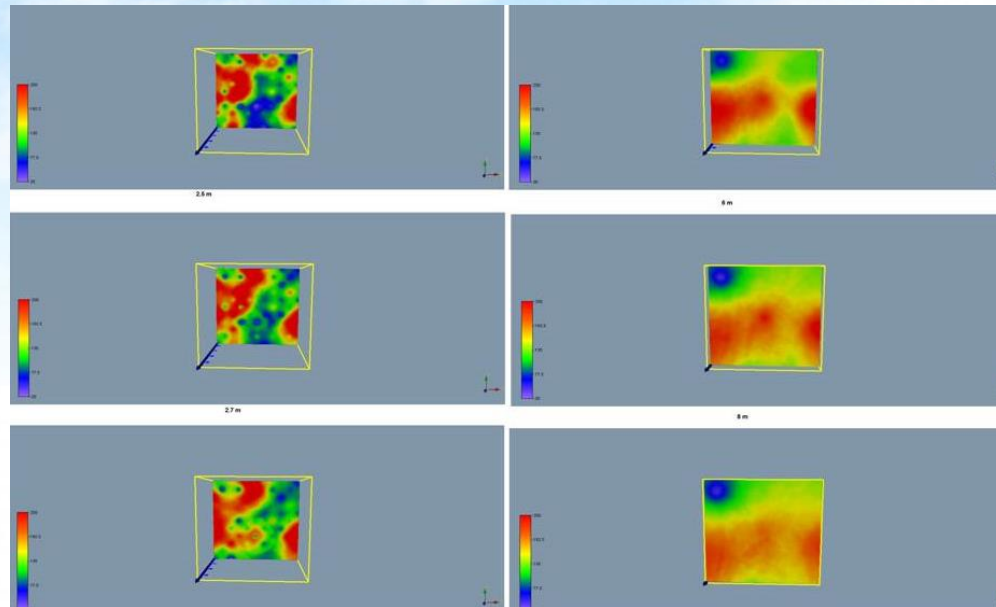
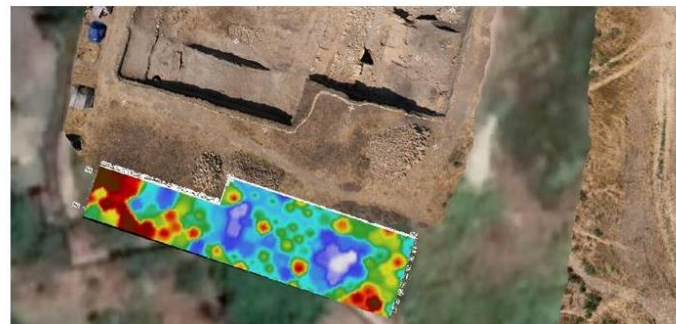
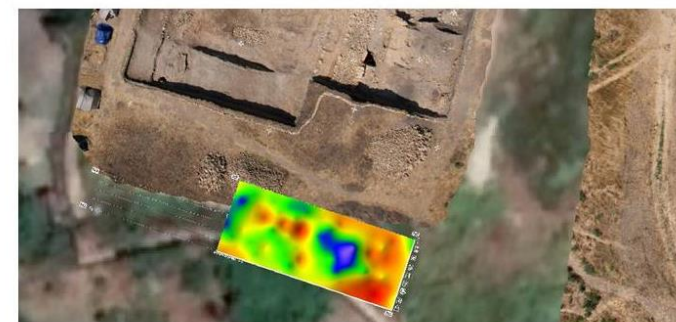
Несмотря на многолетние археологические исследования, основная территория, а именно около 90% памятника, не затронута раскопками.

Поскольку большая часть территории объекта остается нераскопанной, перспективным является применение неинвазивных методов исследования археологических объектов и культурного слоя: дистанционное зондирование Земли с применением разнообразных методов разведки: разнообразных геофизических исследований, анализа аэро- и космоснимков, моделирование древнего культурного ландшафта округа античного Танаиса.

Для комплексного анализа привлекаются, кроме дистанционного зондирования, обширные данные археологии, геоморфологии, почвоведения, геоботаники.

Ведётся работа по описанию и анализу древнего культурного ландшафта в рамках единой геоинформационной системы, объединяющей пространственные базы данных различных научных дисциплин. Универсальный характер геоинформационной системы позволит использовать ее как для мониторинга состояния исторических ландшафтов, так и в научных исследованиях.

Комплексные неинвазивные методы изучения Городища Танаис и его округи



Методы изучения объектов культурного наследия с использованием высокоэффективных алгоритмов обнаружения, по идентификационным признакам, с целью определения пространственных размеров и параметров на археологических памятниках.

Преимущество данных методов, в том, что можно исследовать как локальные участки, так и весь археологический памятник в целом, с возможностью дальнейшей систематизации и добавлением информации о территории прилегающей к городищу Танаис в цифровом виде.

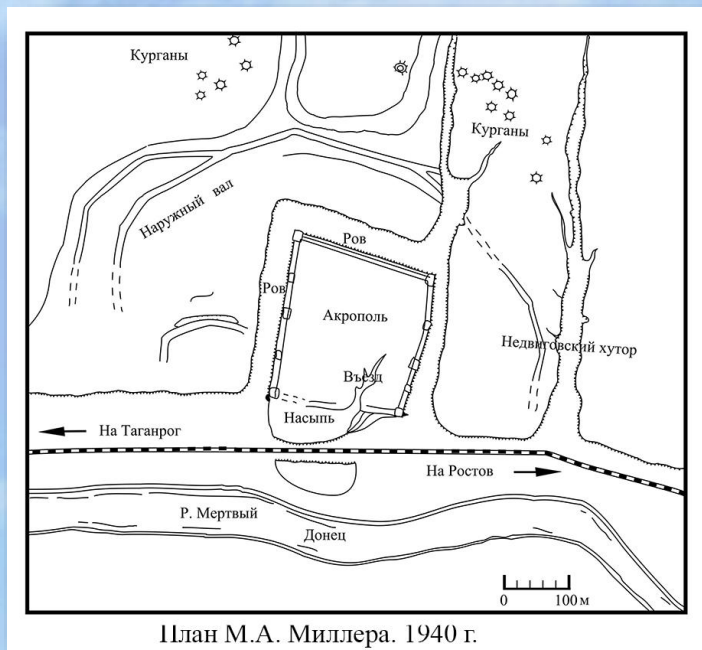


Рекогносцировочное обследование. Составление ЦММ.

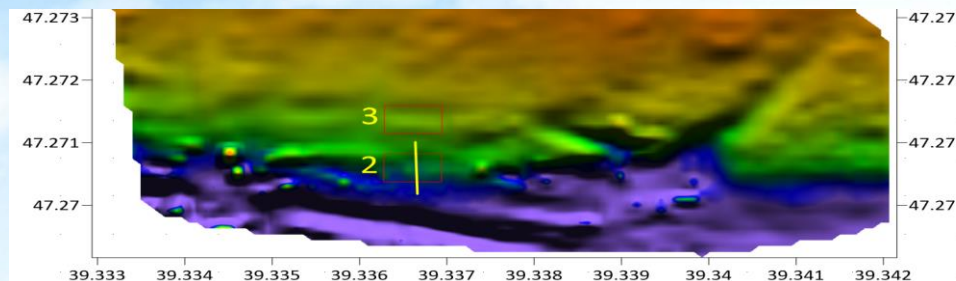
Определение перспективных участков.

1 - предполагаемый участок портовой зоны Танаис.

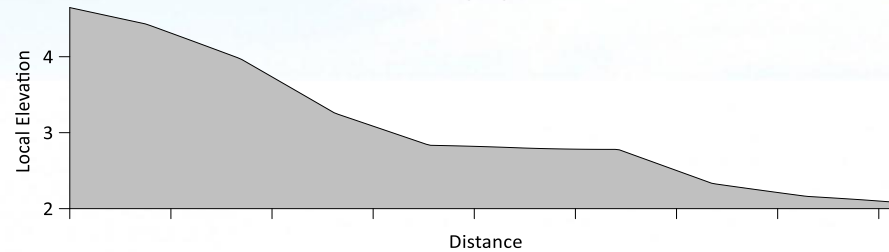
2, 3 – участки к северу – северо-западу от городища. Мощные оборонительные рвы и валы являются одной из особых черт городища Танаис. Вокруг городища сохранились земляные фортификационные сооружения, частично разрушенные из-за многолетней распашки.



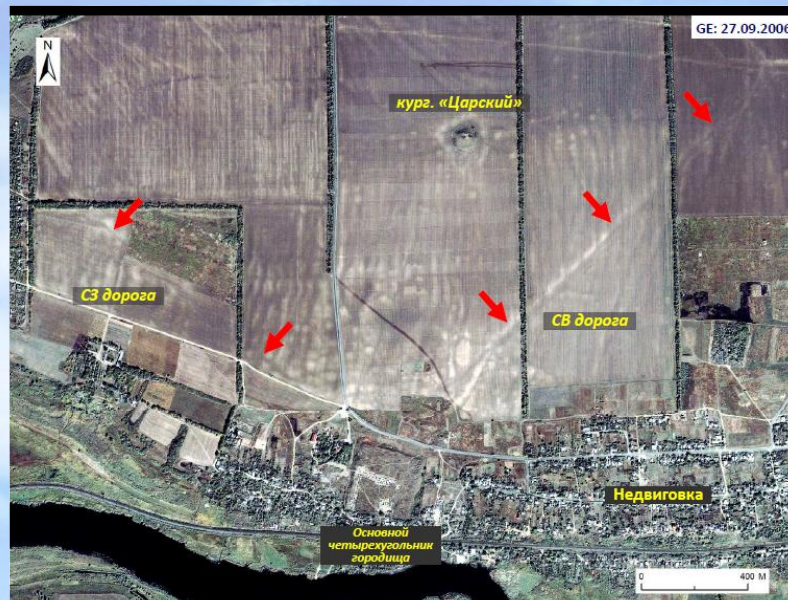
План М.А. Миллера. 1940 г.



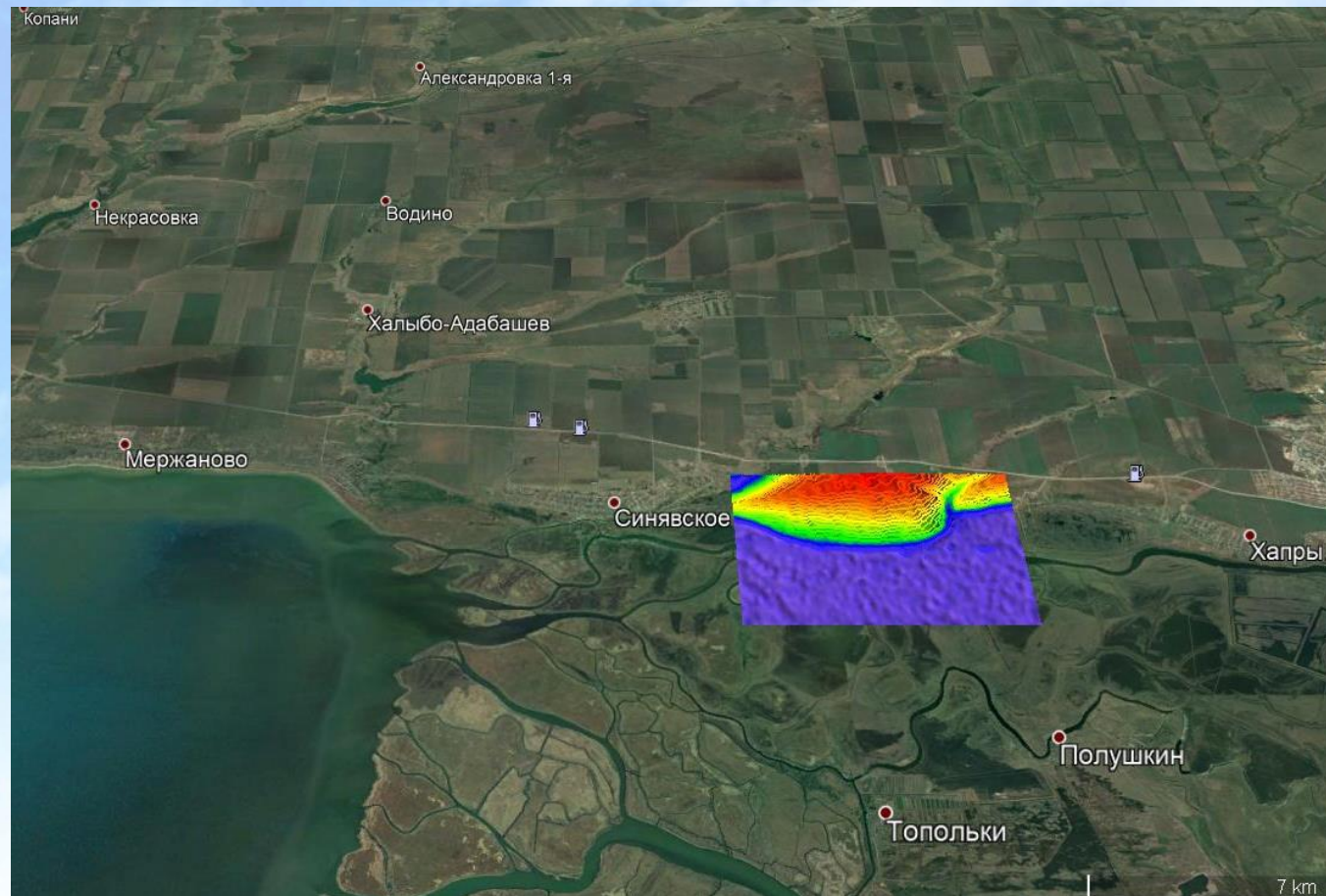
Profile 2



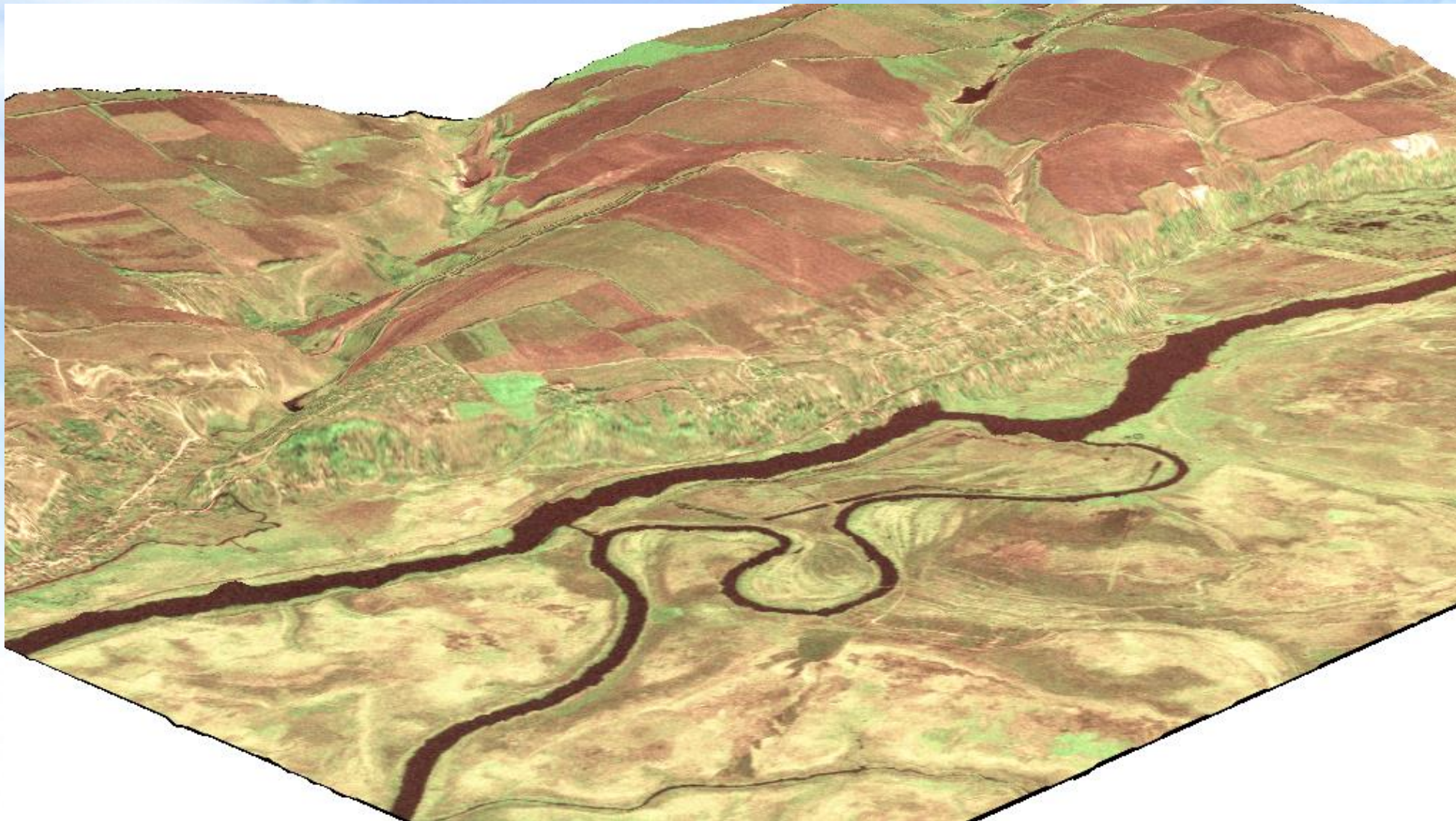
Комплексные неинвазивные методы изучения Городища Танаис и его округи



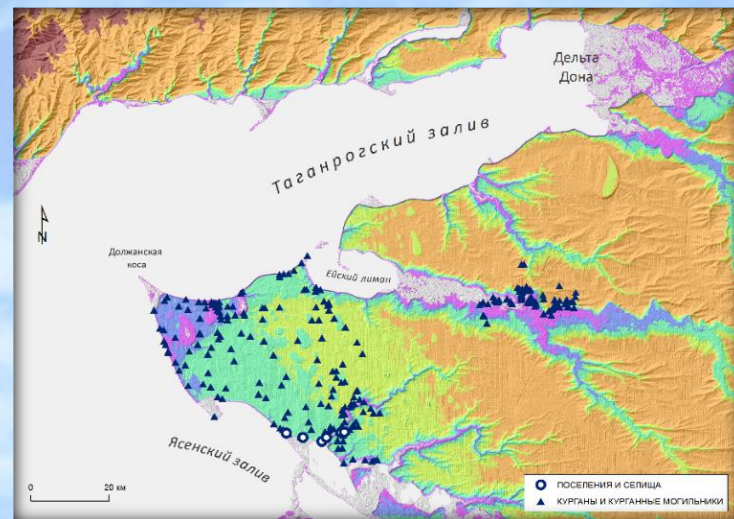
Съемка с квадрокоптера: июнь 2019 г.



**Модель рельефа участка дельты (гирло Терновое- Мёртвый Донец),
созданная по данным SRTM, NASA, 2000 и космоснимку
КФА-1000 (2012 г.)**

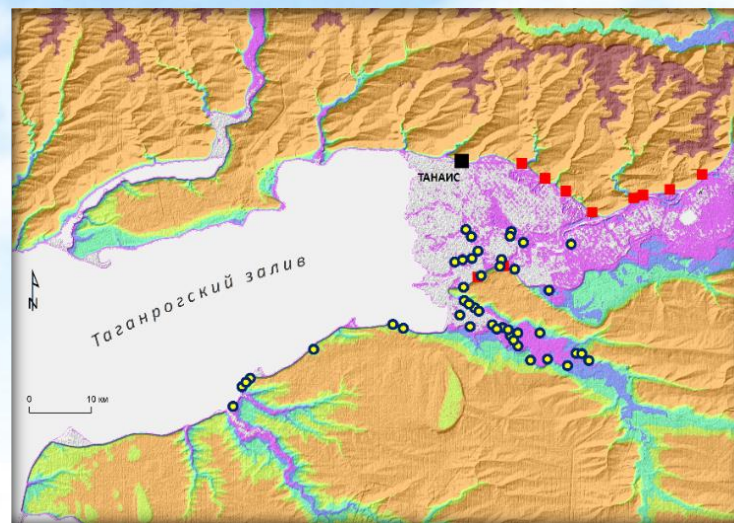
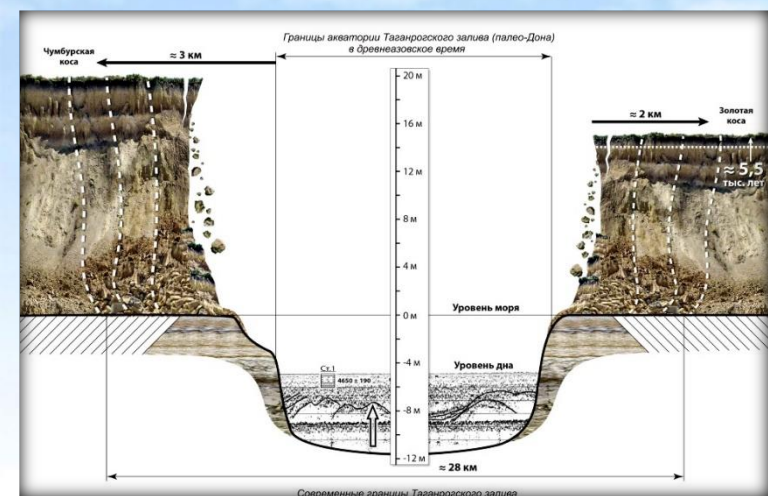


Комплексные неинвазивные методы изучения Городища Танаис и его округи



На реке и на озере лежит город Танаис, одноимённый реке
Страбон (IX, 1)

«Танаис, что середину озера //
 Струею прорезает,
 не смешавшись с ним»
Ликофрон, поэма «Александра»



Кочевники... следуют за пастбищами, всегда по очереди выбирая богатые травой места, зимой на болотах около Меотиды, а летом на равнинах
Страбон (VII, 3, 17)

Техническое обследование показало, что архитектурно-археологические объекты Танаиса отличаются друг от друга строительной техникой и степенью сохранности, что требует индивидуального подхода при консервации памятников разного типа.

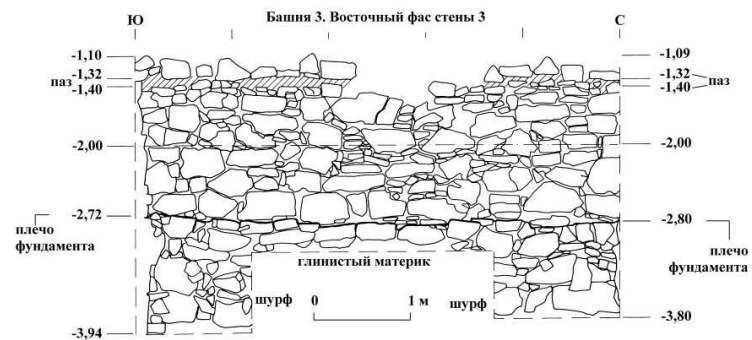
По функциональному назначению сооружения делятся следующим образом:

- 1) фундаменты и стены жилых домов, выполненные преимущественно из необработанного или грубо отёсанного камня;
- 2) оборонительные стены и основания башен из крупных каменных блоков;
- 3) каменные вымостки и лестницы;
- 4) колодцы со стенками, облицованными камнем;
- 5) подвальные помещения со стенами, выбитыми в скале и кладкой из грубо отёсанного камня.

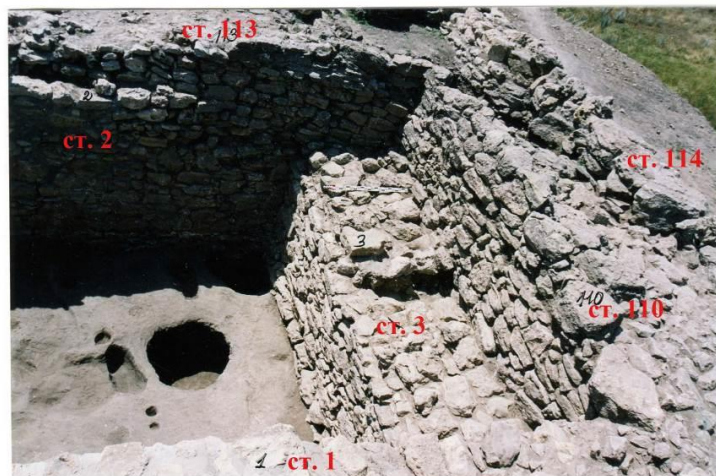
Наиболее типична система полубутовой кладки с лицевыми панцирями из грубо отёсанных камней с заполнением из рваного камня. Для подвальных помещений характерна кладка из грубо отёсанных камней толщиной в 1–2 ряда, приложенных непосредственно к грунту. Учитывая результаты химического анализа и микроскопического исследования образцов материала из кладки сооружений Танаиса, связующий строительный раствор состоял из делювиальных суглинков, волокон травянисто-древесного происхождения и известково-гипсового вещества.



Раскоп VI. Эллинистическая стена 118, калитка в западной оборонительной стене
(эллинистическое и римское время)



21. Стена 3 башни 3 эллинистического времени. Восточный фас, 2002 г.



22. Башня 3 со стенами трёх хронологических периодов: стены 1-3 - эллинистического времени, стены 110, 113 - конца 1-первой половины 2 вв. н.э., стена 114 - последнего периода, вторая половина 2- первая половина 3 вв. н.э. Вид с севера. Фото 2002 г.



Башня 6 римского периода

Башня 3 со стенами трёх хронологических периодов



Раскоп IV, ЮЗ угол городища



**Башни 3 и 4. Западная линия фортификации
центрального четырёхугольника**



Раскоп XXV. Западный ров и куртины крепостных стен

Однако отсутствие утвержденных методик консервации и критериев отбора объектов для музеефикации и физического сохранения, а также пробелы в законодательстве не позволяют оперативно и качественно проводить мероприятия по обеспечению сохранности данных объектов

Предлагаемые варианты (по Сарапулкиной Т.В., Смирнову Р.П., 2020):

– разработать и утвердить локальные методики консервации руинированных строительных остатков, выявленных в ходе археологических работ на территории объектов культурного наследия «Херсонес Таврический», «Пантикапей», «Танаис», «Горгиппия» и т.п. с подробным описанием всех технологических процессов и рецептов консервирующих растворов по каждому типу памятников с дополнительным разделением по хронологии и, как следствие этого, в соответствующих музеях необходимо создать и ввести в штат постоянные реставрационные бригады, имеющие необходимую квалификацию;

– разработать и утвердить программы/проекты по «текущей» поддерживающей локальной консервации уже известных руинированных памятников (без проведения масштабных работ по реставрации) на 5 лет, с получением заключения ГИКЭ.

Сегодня назрела острая необходимость в создании новой, отвечающей современным запросам, дополнительной инфраструктуры заповедника, строительством целого ряда необходимых объектов.

При этом любые земляные работы на памятнике и территории его буферных зон могут производиться только при условии предварительных археологических исследований культурного слоя на предполагаемых участках строительства. Среди них особое значение имеют охранно-спасательные раскопки на участках планируемого строительства нового музейного комплекса.

Аутентичность и целостность археологического музея-заповедника Танаиса может оказаться под угрозой, если заранее не проводить оценку проектов застройки и если эти проекты могут иметь негативное воздействие. Поэтому большинство запланированных строительных проектов сконцентрировано на северном участке музея-заповедника, где нет культурного слоя Городища Танаис, т.е. вне границ номинируемого объекта.

Улучшенная инфраструктура совместно с рекламной деятельностью порождает приток посетителей. И наоборот: чем больше посетителей у объекта, тем в более развитой инфраструктуре и логистике он нуждается.

