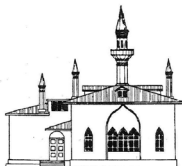


ФГБУК ГИАМЗ «Херсонес Таврический»
ФГБУН «Институт археологии Крыма РАН»
Симферопольская и Крымская епархия
Фонд поддержки гуманитарных наук «Моя история»



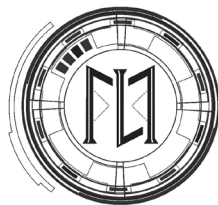
ГОСУДАРСТВЕННЫЙ
МУЗЕЙ-ЗАПОВЕДНИК
ХЕРСОНЕС
ТАВРИЧЕСКИЙ



ИАК РАН



СИМФЕРОПОЛЬСКАЯ И
КРЫМСКАЯ ЕПАРХИЯ



ИЗУЧЕНИЕ И СОХРАНЕНИЕ ДРЕВНИХ САКРАЛЬНЫХ ПРОСТРАНСТВ В СОВРЕМЕННОМ МИРЕ

(к 1365-летию ссылки
папы Мартина в Херсонес)

*Материалы международной
научной конференции*

Севастополь, 26-30 апреля 2020 г.



Симферополь
2020

УДК 904(477.75)
ББК 63.3(0)41
ИЗ2

Редакторы-составители:

В. В. Майко (Институт археологии Крыма РАН)
Э. А. Хайрединова (Институт археологии Крыма РАН)
Т. Ю. Яшаева (Государственный музей-заповедник «Херсонес Таврический»)

Изучение и сохранение древних сакральных пространств в современном мире (к 1365-летию ссылки папы Мартина в Херсонес): Материалы международной научной конференции / Ред. – сост. В.В. Майко, Э.А. Хайрединова, Т.Ю. Яшаева. – Симферополь: ООО «Антиква», 2020. – 100 с.

В сборнике публикуются материалы международной научной конференции «Изучение и сохранение древних сакральных пространств в современном мире (к 1365-летию ссылки папы Мартина в Херсонес)», проходившей в 2020 г. в Государственном историко-археологическом музее-заповеднике «Херсонес Таврический» (Севастополь, Россия). В материалах представлены результаты археологических исследований позднеантичных и средневековых церквей, монастырей, некрополей; рассмотрены проблемы консервации, реставрации, музеефикации древних сакральных объектов и их использования в современной практике.

УДК 904(477.75)
ББК 63.3(0)41

© Коллектив авторов, текст, 2020
© Оформление. Изд-во «Антиква», 2020

Содержание

<i>Айбабин А. И., Хайрединова Э. А.</i> Новый храм с фресками X-XIII вв. на плато Эски-Кермен _____	5
<i>Атанасов Г. Г.</i> Крипты для святых мощей в базиликах раннехристианского города Залдапа и практики в Черноморских епархиях Скифия, Вторая Мезия и Херсонес IV-VII вв. _____	11
<i>Герцен А. Г., Науменко В. Е.</i> Сакральная топография Мангупа. Некоторые наблюдения над результатами современных исследований памятника _____	17
<i>Глазунов В. В., Горелик Г. Д., Агеев А. С.</i> Результаты комплексных геофизических исследований некрополя у Карантинной балки Херсонеса Таврического в 2019 г. _____	24
<i>Гриненко Л. О.</i> «Прекрасный этот храм...». Карл Казимирович Косцюшко-Валюжинич и некоторые подробности открытий христианских памятников в Херсонесе _____	28
<i>Карнаушенко А. Д., Карнаушенко Э. Н.</i> Интерактивная 3D реконструкция христианских базилик Херсонеса с их литургической планировкой _____	31
<i>Лидов А. М.</i> «Некрополь святых». Иеротопия и музеефикация сакральных пространств _____	35
<i>Майко В. В.</i> Сакральные пространства средневековой Сугдеи _____	41
<i>Могаричев Ю. М., Ергина А. С.</i> Пещерная церковь скита в Георгиевской балке (Инкерман): опыт составления 3-D реконструкции _____	46
<i>Иеромонах Нектарий (Соколов)</i> Малоизвестные древние памятники Святой земли. Набатейские города пустыни Негев _____	50
<i>Падалка Ю. В.</i> Опыт мониторинга состояния средневековых археологических памятников на административной территории Севастополя _____	55

Прокопенков В. Н. Сакральное-историческое пространство Инкерманской долины. Перспективы развития _____	59
Прохорова Т. А. Подземные комплексы в сакральном ландшафте Херсонеса: от описаний путешественников до археологических исследований _____	63
Роменский А. А. Послы князя Олега и реликвии Страстей Господних: к интерпретации сведений Повести временных лет под 6420 г. _____	66
Самойленко В. Г. Консервационные и реставрационные работы на культовых памятниках Херсонеса XI в. _____	70
Сарапулкина Т. В. Особенности охраны и сохранения древних сакральных пространств как объектов культурного наследия _____	73
Сердалиева Д. А. Трансформация сакрального и профанного в социокультурном контексте общественной жизни (социологический аспект) _____	78
Степаненко В. П. Археологические исследования, охранные работы, музеефикация и популяризация некоторых раннехристианских церквей Италии (Рим, Неаполь) _____	83
Токарев А. В., Яшаева Т. Ю. Музеефикация загородных пещерных монастырей Византийского Херсона _____	86
Туровский Е. Я. Проблема охраны участка херсонесского «Некрополя святых» в районе храма Богородицы Влахернской: с овременное состояние и перспективы _____	90
Шаманаев А. В. Общество, власть и церковь: дискуссия о проблемах сохранения церковных древностей на VIII археологическом съезде (1890 г.) _____	92
Юрочкин В. Ю. Святой Фока и археология позднеантичного Боспора _____	96

А. И. Айбабин^{а)}, Э. А. Хайрединова^{б)}

^{а)} Научно-исследовательский центр Истории и археологии Крыма
Крымского федерального университета
имени В. И. Вернадского (Симферополь, Россия)

^{б)} Институт археологии Крыма РАН (Симферополь, Россия)

Новый храм с фресками X-XIII вв. на плато Эски-Кермен¹

На территории средневекового городища, расположенного на плоской вершине плато Эски-Кермен в X-XIII вв. одновременно функционировало несколько десятков храмов – как вырубленных в скальном массиве, так и построенных на его поверхности. В центре плато находилась большая трехнефная базилика, возведенная одновременно с крепостью в конце VI в. и неоднократно перестраивавшаяся [Шмит, 1932; Айбабин, Хайрединова, 2017, с. 166-167]. В средний и поздний византийский период управление городами в империи осуществлялось не только из находившейся на акрополе резиденции местного правителя, в которой размещались сокровищница, архив, помещение для охраны и тюрьма, но и из церкви. Согласно новелле Юстиниана I, в церкви могли проходить собрания горожан и хранится весовые и метрические стандарты [Bougas, 1981, p. 645; Ousterhout, 1997, p. 196]. Очевидно также использовали и большую трехнефную базилику [Айбабин, 2014].

В X-XIII вв. многие византийские города представляли собой хаотичное скопление построенных без соблюдения какого-либо плана домов. Однако на плато Эски-Кермен сохранили многие созданные в раннее Средневековье элементы градостроительного облика: сетку кварталов правильной прямоугольной формы, главную проезжую улицу, проложенную между главными воротами и центральной площадью с большой трехнефной базиликой [Айбабин, 2014]. В каждом квартале, как правило, находилось несколько усадеб и небольшой однефный храм. Так, в исследованном нами квартале 1 были откры-

¹ Работа подготовлена при финансовой поддержке РФФИ в рамках научного проекта «Средневековый город на плато Эски-Кермен в Горном Крыму» №18-09-00314.

ты руины пяти усадеб, а в юго-восточной части – остатки небольшой часовни с тремя могилами и большой костницей, высеченной в скале под алтарной частью храма. Для строительства часовни в конце IX-X вв. квартал перепланировали: одну из усадеб сократили, освободив место для храма и небольшой площади перед его входом [Айбабин, Хайрединова, 2011, с. 422].

В 2018-2019 гг. в ходе археологических раскопок на плато Эски-Кермен в квартале 2 открыт неизвестный ранее храм XI-XIII вв. с пристроенными к южной и северной стенам гробницами, а также примыкающий к храму с северной стороны участок городского некрополя этого же времени (Рис. 1) [Айбабин, Хайрединова, 2018].

Западной стороной здание выходит на главную улицу, восточной – на вторую поперечную улицу, разделявшую кварталы 1 и 2. Храм имеет притвор; полукруглая апсида ориентирована на восток, с небольшим отклонением к югу. Размеры храма: длина (внутри, с апсидой) 11,7 м, ширина 3,12 м. Вход в храм расположен с запада, со стороны главной улицы. Стены храма двухпанцирные с забутовкой, возведены на скале. Кладки стен наоса и притвора различаются. Внешние панцири стен наоса полностью сложены из мощных, плотно подогнанных друг другу массивных, отшлифованных плит, внутренние – из крупных обработанных каменных блоков. Стены притвора сложены, в основном, из бутового камня. Только несколько отшлифованных блоков использовано в кладке внешнего панциря западной и южной стен притвора. Пол в наосе вымощен отшлифованными плитами из привозного камня. Многочисленные архитектурные детали и фрагменты полихромных фресок дают представление о внутреннем убранстве храма. Стены его были покрыты росписями: в наосе – красными и зелеными полосами, разделенными белой линией, а в притворе, над гробницей, судя по сохранившемуся фрагменту лика, – изображениями святых, выполненными красной краской. По планировке, размерам и пропорциям открытый храм близок храму в портовом районе Херсонеса, исследованному в 1963-1965 гг. Л.Г. Колесниковой [Колесникова, 1978].

В притворе выявлены могилы и гробницы, в которых, вплоть до гибели города в 1299 г. от набега Ногая, хоронили своих умерших жители квартала. В могилах найдены предметы христианского культа (бронзовые крест и лжица для причастия), украшения (стеклянные браслеты, проволочные серьги), надгробная надпись на греческом языке.

Снаружи, к южной и северной стенам храма пристроены две гробницы. Вдоль южной стены храма, на второй поперечной улице зафиксированы три одиночные могилы (Рис. 1). Особый интерес представляет могила 2. Погребенного в ней взрослого уложили головой на запад, на небольшой плоский камень. На поверхности каменного блока из внешнего панциря стены храма, находящегося рядом с головой погребенного, был прорезан небольшой крест с раздвоенными концами (Рис. 2, 2).

К северо-востоку от храма расположено несколько вырубленных в скале погребальных сооружений, перекрытых сверху плитами. Рядом с одним из них стоял небольшой, овальный в сечении каменный столб и известняковый блок с высеченной нишей, предназначавшейся, судя по остаткам угольков, для размещения лампы (Рис. 2, 1). По бокам ниша обрамлена врезными крестами с расширяющимися концами, вписанными в круг. На поверхности крестов сохранились следы красной краски.

В рамках научного сотрудничества с ФГБУ «Национальный исследовательский центр «Курчатовский институт» начаты исследования находок из раскопок храма (остатки фресок, металлические предметы, керамические изделия) с применением передовых технологий мирового уровня.

Открытие нового христианского культового здания, свидетельствующего о приверженности местного населения византийской строительной традиции, имеет большое значение для изучения истории городища на плато Эски-Кермен и средневекового Крыма в целом. Благодаря исторической ценности и хорошей сохранности, названный археологический памятник является потенциальным туристическим объектом и важной частью историко-культурных рекреационных ресурсов Крыма. С руководством Бахчисарайского историко-культурного музея-заповедника, в ведомстве которого находится археологический памятник, достигнуто соглашение о начале работ по консервации открытого в 2019 г. христианского храма и дальнейшей музефикации объекта.

Библиография

1. Айбабин А.И. Город на плато Эски-Кермен в XIII в. // Материалы по археологии, истории и этнографии Таврии. 2014. Вып. XIX. С. 240–277.
2. Айбабин А.И., Хайрединова Э.А. Позднесредневековая часовня на плато Эски-Кермен // Материалы по археологии, истории и этнографии Таврии. Вып. XVII. Симферополь, 2011. С. 422-457.

3. Айбабин А.И., Хайрединова Э.А. Крымские готы страны Дори (середина III-VII в.). Симферополь: Антиква, 2017. 368 с.

4. Айбабин А.И., Хайрединова Э.А. Исследования средневекового городища на плато Эски-Кермен в 2018 г. // История и археология Крыма. 2019. №11. С. 21-28.

5. Колесникова Л.Г. Храм в портовом районе Херсонеса // Византийский временник. 1978. Т. 39 (64). С. 160-172.

6. Шмит Ф.И. Эски-Керменская базилика // «Готский сборник». Известия Государственной Академии истории материальной культуры. 1932. Т. XII. Вып. 1-8. С. 213-254.

7. Bouras Ch. City and Village: Urban Design and Architecture // Jahrbuch der Österreichischen Byzantinistik. 31/2. Wien, 1981. S. 611-653.

8. Ousterhout R.G. Secular Architecture // Evans H.C., Wixom W.D. (Eds.) The Glory of Byzantium: Art and Culture of the Middle Byzantine Era, A.D. 843-1261. New York, 1997. P. 193-199.

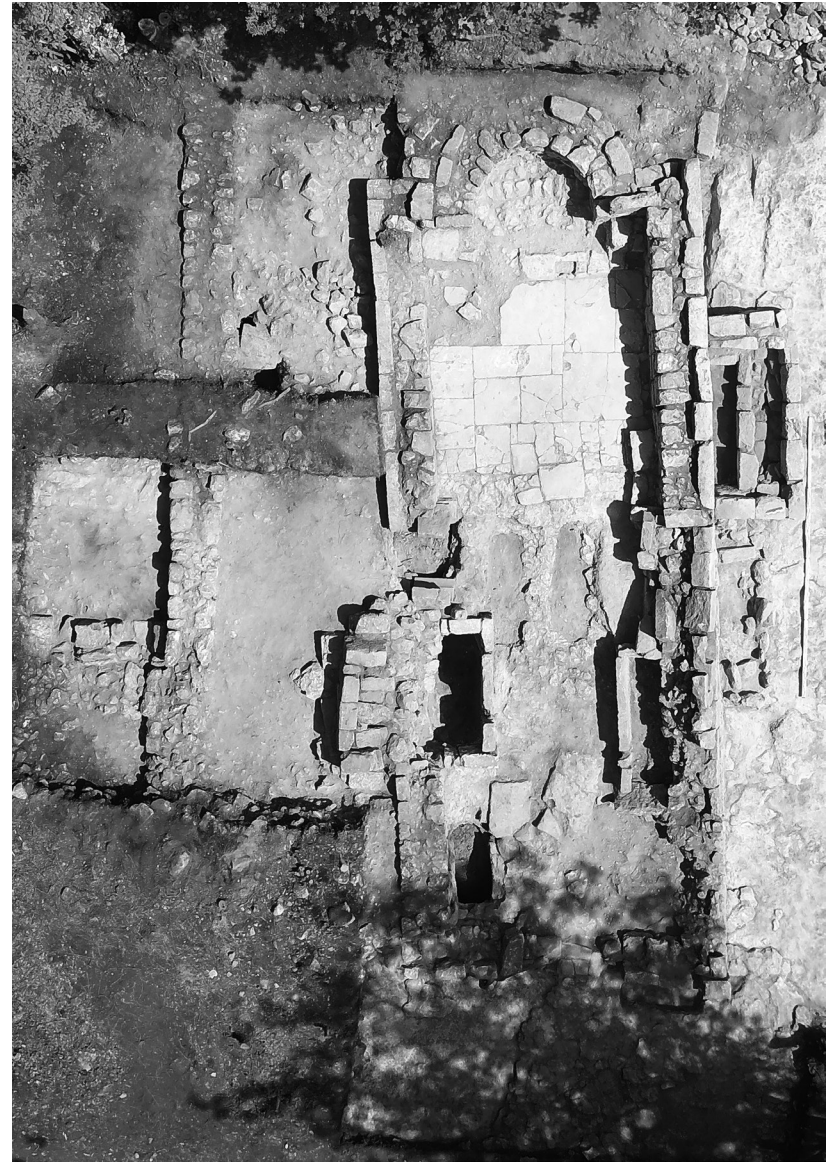


Рис. 1. Городище на плато Эски-Кермен. Квартал 2.
Храм, открытый в 2018-2019 гг.



Рис. 2. Городище на плато Эски-Кермен. Квартал 2.
Храм, открытый в 2018-2019 гг.

- 1 – Известняковый блок с нишей и врезными крестами около могил, расположенных к северо-востоку от храма; вид с юго-востока;
2 – могила 2 вдоль южной стены храма и прорезной крест на блоке из кладки внешнего панциря стены; вид с юго-запада

Г. Г. Атанасов

Археологический музей «Дуросторум-Дръстър-Силстра»
(Силистра, Болгария)

Крипты для святых мощей в базиликах раннехристианского города Залдапа и практики в Черноморских епархиях Скифия, Вторая Мезия и Херсонес IV-VII вв.

Залдапа является одним из самых больших по площади укрепленных римско-византийских городов во внутренней части Добруджи (провинция Скифия) и Северной Болгарии (провинция Вторая Мезия). К середине – второй половине VI в. он получает епископскую кафедру в диоцезе метрополита провинции Томи. Во время археологических исследований в начале XX в. в нем были выявлены две раннехристианские базилики: одна из них (№ 1) была локализована в начале главной улицы у северных ворот, вторая базилика (№ 2) – в конце улицы у юго-западных ворот. В 1906 г. К. Шкорпил полностью открыл план базилики № 1, размерами 16,5 x 27,75 м [Валериев, 2017, с. 161-168]. Он описал и нарисовал мозаичное панно размерами 4,80x3,90 м, занимавшее всю бему [Pillinger, Lirsch, Popova, 2016, с. 23–24]. В 2014-2019 гг. во время регулярных археологических раскопок, приблизительно в центральной части крепости была обнаружена и изучена третья базилика (№ 3) (кафедральный собор), расположенная почти посередине главной городской улицы. Согласно плану, она является трехнефной, одноапсидной с трехчастным притвором и атриумом, общей длиной в 62 м и шириной 22 м. Во второй половине VI в. к южному нефу пристроено большое двухчастное здание с входным вестибюлем, считавшееся епископской резиденцией Залдапа [Atanasov, Valeriev, 2020, с. 33-58]. Под алтарем базилики найдена и изучена большая крипта для святых мощей площадью в 5,5 м² [Atanasov, Valeriev, Yotov 2017, p. 123-132].

Под базиликой № 3 обнаружена более ранняя базилика (№4) конца IV-V в. с криптой-гипогеем для святых мощей, площадью приблизительно 33 м² (цветная вклейка 1, рис. 1) [Atanasov, Valeriev, 2021]. Параллельно были продолжены исследования базилики

№ 1, где под алтарем тоже была обнаружена крипта для святых мощей площадью приблизительно в 3,3 м² [Atanasov, Valeriev, 2020a]. В 2018-2019 гг. начались археологические раскопки базилики №2, которая оказалась представительным храмом, размерами 52,0x21,0 м, а в ее преапсидном пространстве тоже наметилась крипта. На этом фоне впечатляет факт, что каждой из четырех исследованных базилик в Залдапе принадлежит относительно большая крипта для хранения святых мощей. Нами исключается вероятность, что это могли быть *могилы превилегированных*, так как эти подвалы находятся именно под местами, предназначенными для алтарных столов в центре бемы – места, предназначенного только для положения святых мощей во время освящения церквей.

Крипта в Базилике № 1. В центре бемы, именно там, где находилась мозаика, наметились границы прямоугольной ямы, размерами, 1,95x1,65 м, с западо-восточной ориентацией, вкопанной в плотный лесс с хорошо выравненными стенами (цветная вклейка 2, рис. 2). По середине южной стены был выявлен ступенчатый проход шириной 1,35 м и длиной 1,05 м. Пол базилики и середина ступенчатого прохода были покрыты розовой штукатуркой и кирпичами, однако *in situ* сохранились только 3 фрагмента в трех углах крипты. Не найдено никаких следов от раствора и кладки у стен. В северо-западном углу на полу найдены три человеческие косточки (мощи?) [Atanasov, Valeriev, 2020a].

Крипта в Базилике № 2. В 2019 году началось исследование апсиды и пространства перед апсидой базилики № 2. В центре бемы была зафиксирована яма глубиной 1,15 метра, которая была врезана в скалу и заполнена кирпичами, грунтом, камнями и 2500 кубиками мозаики (*tesseli*). Эта яма, вырубленная в скале, вероятно, крипта, до конца не исследована. Раскопки продолжатся международной болгаро-канадско-французской экспедицией в 2020 г.

Крипта в Базилике № 3. Представляет собой большое прямоугольное сводчатое помещение с ориентацией север-юг и внешними размерами: длина – 3,80 м, ширина – 2,50 м, высота – 2,46 м. Крипта расположена в центре бемы и ограничена ажурной алтарной преградой. Стены толщиной приблизительно 0,40-0,47 м, высотой до 1,0 м были сложены из камней, скрепленных розовой штукатуркой. На высоте более 1,0 м каменная стена продолжается как кирпичный полуцилиндрический свод. Внутренние размеры крипты: 2,80x1,95x2,06 м. Крипта и лестница были тщательно покрыты светло-желтой известковой штукатуркой. В центре северного люнета врезан большой крест с

расширенными концами. В середине восточной стены врезан второй крест. Пол гробницы плотно покрыт кирпичами, скрепленными розовой штукатуркой. Вход с юга ведет к коридору шириной 0,75 м, длиной – 1,50 м. Семь ступеней выводят на кирпичный пол базилики к внутренней стороне канцеля алтарной преграды. Вход лестницы, ведущий к крипте, был перекрыт большой прямоугольной каменной плитой, размерами 1,39x0,95x0,12 м. Именно так он находился, когда храм был оставлен. Примечательно, что над плитой у входа к лестнице обнаружен слой желтой глины, над которым были кирпичи от вымостки пола, покрывавшей всю бему и нефы храма. Свод крипты был пробит приблизительно в центре, именно в том месте, над которым стоит алтарный стол. Через это отверстие во время разрушения храма в начале VII в. внутренняя часть крипты была заполнена камнями, кирпичами, обломками мрамора. Вероятнее всего, перед тем как окончательно покинуть разрушенный город, последние христиане позаботились о том, чтобы не допустить дополнительного осквернения крипты. Она была полностью заполнена мраморными архитектурными деталями. Мощи, скорее всего, были вынесены и увезены в безопасное место. На полу были оставлены 3 человеческие косточки, вероятнее всего – частицы мощей [Atanasov, Valeriev, 2021].

Крипта в базилика № 4. Крипта включает в себя две камеры с восточной стороны, коридор на запад, который продолжается на юг в виде лестницы. Лестница состоит из 10 каменных ступеней, которые доходят до пола южного нефа базилики. Крипта занимает все апсидное пространство, а ведущий к ней коридор попадает в преапсидное пространство под бемой. По внешнему плану крипта имеет почти квадратную форму, размерами 6,02x5,55 м, площадью 33,41 м², что превращает ее в самую большую крипту в пределах нынешней Болгарии (цветная вклейка 1, рис. 1). Обе камеры имеют кирпичные своды высотой 2,5 м; размеры северной камеры составляют 2,3x1,2 м, южной – 2,3x1,9 м. Стены толщиной в 0,7 м выстроены из хорошо обработанных разноформатных камней, скрепленных плотной красной штукатуркой. По внутреннему периметру размеры крипты с коридором (исключая лестницу) составляют 3,85x4,60 м, т.е. площадь 17,7 2 м². В углах двух камер найдены 4 человеческие косточки (мощи?).

Под полом некоторых базилик в епархиях Второй Мезии и Херсонеса были исследованы встроенные камеры в наосах церквей, но это скорее всего гробницы, так как они находятся за пределами алтарного пространства. Обычно в них хоронили епископов, игуменов, ктиторов и с полным основанием их называют *превилегированными*

могилами. В принципе, о крипте для святых мощей можно говорить с большей уверенностью в том случае, когда она находится точно под алтарным столом. Вообще, вероятность захоронения „превилегированных граждан“ в криптах базилик № 1-4 в Залдапе исключается. Кстати, в Скифии и в остальных провинциях не была точно установлена ни одна „превилегированная могила“, находившаяся под алтарным столом. Кроме того, размеры четырех крипт в Залдапе предполагают, что в них были захоронены не отдельные части мощей, а, скорее всего, целые, нерасчлененные тела мучеников. Хотя до Второго Никейского (VII Вселенского) собора не было категорически указано законом положение мощей под алтарным столом, эта традиция практиковалась уже в начале IV в., о чем свидетельствуют Августин Блаженный и канон 95-й Поместного собора, проходившего в Карфагене в 419 г. Эта практика находит много проявлений в Скифии. Трехчастная крипта-гипогей в Залдапе схожа по размерам с криптами-гипогеями в Епископской базилике и в базилике под лицеем „М. Еминеску“ в столице Томи, а крипты в базиликах № 1 и 3 в Залдапе схожи по расположению и размерам с криптами в Малой базилике и базилике на улице им. К. Маркса в Томи, а также с криптами в Халмирисе, Берое, Истрии, в базиликах А и D в Тропеуме Траяни [Achim 2004, p. 577-591]. Три изученные крипты в Залдапе имеют одну лестницу с входом к югу. Согласно классификации Ж.-П. Содини, известные ему крипты с входом с южной стороны в Тропеум Траяни, Истрии и на о. Тасос относятся к так называемой IV группе, причем титульной является крипта под алтарем в базилике Святого Димитрия в Солуне [Sodini, 1981, p. 437-458]. Именно крипта в такой знаковой церкви как церковь Святого Димитрия считается первообразом практики южного подхода к криптам этой небольшой региональной группы, которая не находит проявления в других провинциях на Балканах и в тогдашнем христианском мире. Если базилика № 4 в Залдапе относится к концу IV в., а базилика Святого Димитрия – к середине V в, то можно спорить о первоисточнике этой практики.

Примечателен факт, что, хотя в епархиях Второй Мезии и Херсонеса, находившихся в соседстве со Скифией, были изучены соответственно около 70 и 30 церквей IV-VII вв., не была обнаружена ни одна большая крипта под алтарем. Существует только одно исключение – это кафедральная базилика Херсонеса, где найдена относительно большая крипта под алтарем, но она очень плохо документирована [Хрушкова, 2016, с. 362]. Здесь исключаем маленькие реликварии для хранения мощей под алтарным столом. Перечисленные выше крип-

ты в Залдапе и их аналоги в Скифии больших размеров, чтобы вмещать целые нерасчлененные скелеты мучеников. В противном случае такое обширное пространство размерами от 3,3 до 50 м² было бы беспредметным. При этом, существенен тот факт, что в провинции Скифия, к которой принадлежала и Залдапа, были подвергнуты мученической смерти 147 христиан в II-IV вв., из которых в столице провинции Томи – 116 [Атанасов, 2011, с. 37]. В источниках не упоминаются мученики в Залдапе. Это представляет собой огромный ресурс, которым не располагал ни один из епископов (митрополитов) на Балканах. Не исключается возможность того, что во время воздвижения первой базилики (№ 4) в центре Залдапы, приблизительно в последней четверти IV в., епископ Томи передал христианской общине одного из самых больших городов провинции три нерасчлененных скелета мучеников из некрополя в Томи. Позднее, после разрушения базилики № 4, приблизительно в середине V в., они были сохранены и положены в крипты новых базилик № 1, № 2(?) и № 3, построенных в начале VI в. Покидая крепость в начале VII в., христиане увезли их с собой, оставляя в каждой из крипт несколько частиц мощей, чтобы сохранить сакральность этих святых мест.

Библиография

1. Атанасов Г. 345 раннехристиански светци-мъченици от българските земи (I-IV в.). София, 2011.
2. Валериев Й. От архивите – за късноантичния град Залдапа (тогава все още «Абтаат кале/Абриту») // Сборник в чест 60 години проф. д.и.н. Георги Атанасов (Добруджа, 32). Варна-София, 2017. С. 161-168.
3. Хрушкова Л.Г. Епископская базилика Херсонеса Таврического: Методы изучения, результаты, современный взгляд. – В: Владимирский сборник. Севастополь, 2016. С. 327-435.
4. Achim I. Les fosses d'autel en Scythie Mineure. Esse d'analyse. In: Ephemeris Dacoromania XII. 2004. P. 577-591.
5. Atanasov G., Valeriev Y., Yotov V. The Crypt in the Sanctuary of the Basilica No 3 at the Ancient City of Zaldapa (Province of Scythia). In: Ниш и Византија 15. 2017. P. 123-132.
6. Atanasov G., Valeriev Y. La résidence épiscopale à proximité de la cathédrale de la ville romano-byzantine de Zaldapa dans la province de Scythie. In: Archaeologia Bulgarica XXIV, 1. 2020. P. 33-58.
7. Atanasov G., Valeriev Y. Basilica No1 with a Newly Discovered Crypt in the Roman / Early Byzantine Citi of Zaldapa. Addenda et corrigenda. In: Archaeologia Bulgarica XXIV, 4. 2020a. In print.

8. *Atanasov G., Valeriev Y.* Early Christian Basilica No.4 in Zaldapa with a crypto-hypogee for holy relics from the end of 4th-5th centuries. In: *Archaeologia Bulgarica XXV*, 2. 2021. In print.

9. *Pillinger R. J., Lirsch A., Popova V.* Corpus der spätantiken und frühchristlichen mosaiken Bulgariens. In: *Archäologische Forschungen*. Bd. 25. Wien. 2016. S. 23–24.

10. *Sodini J.-P.* Les cryptes d'autel paléochrétiennes: essai de classification. – In: *Traveau et mémoires du centre de recherches et civilisation de byzance*. 8. Mélanges P. Lemerle. Paris, 1981. P. 437-458.

А. Г. Герцен, В. Е. Науменко

*Таврическая академия Крымского федерального
университета им. В. И. Вернадского
(Симферополь, Россия)*

Сакральная топография Мангупа. Некоторые наблюдения над результатами со- временных исследований памятника¹

На протяжении большей части средневековой истории Таврики, фактически до ее османского завоевания в 1475 г., на территории Мангупского городища располагался кафедральный храм и резиденция иерарха Готской епархии (митрополии), объединявшей под своим началом христианизированное население всего Горного Крыма. Статус кафедрального центра Готской епархии, очевидно, стал одной из главных причин появления на Мангупе множества христианских культовых объектов, раскопки которых, начиная с середины XIX в., всегда составляли особое направление раскопок памятника [об истории археологического изучения городища, в том числе объектов его церковной археологии, подробнее см.: Герцен, 2008; Герцен, Науменко, Шведчикова, 2017, с. 10-55; Герцен, Науменко, 2019].

В настоящее время эти исследования приобрели новое содержание. Прежде всего, речь идет о нашем стремлении сформировать максимально полную базу данных о всех известных христианских архитектурно-археологических объектах Мангупского городища, которая ныне включает результаты как архивных, так и натурных изысканий для 9 скальных и 18 наземных храмово-погребальных комплексов в пределах Мангупского плато, на его склонах и территории близлежащих долин (Рис. 1) [их каталог см.: Герцен, Науменко, 2019, с. 150-158].

Другой особенностью современного этапа изучения памятников церковной археологии Мангупа является убежденность в рас-

¹ Исследование выполнено при поддержке гранта РФФИ «Основные этапы христианизации Мангупского городища в Юго-Западном Крыму: синтез исторических и архитектурно-археологических исследований» (проект №19-49-910007).

смотрении их как важнейших элементов исторической топографии городища, что приводит к необходимости раскопок церковных комплексов на широкой площади, вместе с прихрамовыми некрополями и прилегающими объектами внутрикрепостной (городской) инфраструктуры. Именно таким образом были раскопаны в последние годы церковь на г. Илька и «базилика Маркевича» на южной периферии Мангупского плато [Науменко, Иожица, Набоков, 2017; Науменко, Иожица (Корзюк), 2018], церковь Св. Георгия [Герцен, Науменко, 2018], «церковь 2015 г.» [Науменко, Душенко, 2019, с. 219-226], «церковь 1967 г.» [Герцен и др., 2019, с. 81-82] и «церковь 1968 г.» (раскопки 2019 г.) в восточной части городища. В 2019 г. выполнены новые обмеры, с использованием методов ГИС-технологий, ряда храмово-монастырских комплексов Мангуна, изучавшихся еще в 1960-1970-е гг. – Южной «малой базилики», «гарнизонной церкви» на мысе Тешкли-бурун, «церкви 1969 г.», Северного пещерного монастыря в балке Табана-дере и скальных склепов-усыпальниц надвратной церкви в районе Главных крепостных ворот.

Наконец, современные раскопки храмово-погребальных комплексов Мангуна – это не только изучение их хронологии, планировки и композиции, но и рассмотрение многих вопросов социальной и культурной истории памятника и в целом региона, обозначенных в «византийской», «церковной» и «христианской» археологии как «археология церковной утвари и реликвий», «археология предметов личного благочестия», «археология погребений», «археология паломничества» и пр. [Беляев, 2004; Мусин, 2006, с. 164-166; Яшаева, 2017, с. 105-106]. Другими словами предметом специального исследования становятся отдельные находки, имеющие отношение к области изучения христианских древностей, но не всегда вписывающиеся в археологический контекст памятников и требующие в ходе анализа всего разнообразия методов истории, археологии, искусствоведения и дисциплин естественно-научного профиля [Герцен, Яшаева, 2010, с. 355-358; Душенко, 2013; Науменко, Душенко, 2019].

Накопленная материальная база источников уже позволяет приступить к рассмотрению множества вопросов как общего, так и специального характера по истории христианской общины Мангуна. Однако в настоящей публикации мы остановимся лишь на двух аспектах этой большой научной проблематики – хронологии и периодизации открытых памятников церковной археологии и их роли в формировании и эволюции общей сакральной топографии Мангупского городища.

Наиболее ранним христианским культовым объектом Мангуна является Большая трехнефная базилика, возведенная одновременно со строительством крепости в конце правления императора Юстиниана I (527-565). К сожалению, из-за отсутствия полной публикации результатов раскопок базилики Н.И. Барминой в 1967-2005 гг., многие вопросы ее истории остаются дискуссионными [Бармина, 2008; критику см.: Хрушкова, 2017]. Однако сомневаться в этой датировке храмового комплекса сейчас уже не приходится. Нужно также отметить, что местоположение будущего кафедрального храма Готской епархии выглядит не случайным. Уже в ранневизантийский период своей истории Дорос-Мангуп представлял собой обширную крепость с хорошо продуманной планировочной структурой, сутью которой являлось деление внутрикрепостного пространства на две функциональные зоны – жилую (не более 30% от общей площади Мангупского плато) и свободную от застройки территорию, которая могла использоваться в случае военной опасности как убежище для населения округа. В этой планировочной модели базилика выполняла роль топографического и административного центра поселения.

Расширение христианской топографии Мангупского городища происходит после его включения в состав византийской фемы, учрежденной в Таврике в 841 г. Активность фемной администрации приводит к серьезной трансформации местного сакрального пространства. Особенно ощутимы изменения на южной периферии Мангуна, где перестают функционировать раннесредневековые грунтовые могильники и появляются в соседней Адым-Чокракской долине два новых крупных храмовых комплекса с типичным для византийской архитектуры композиционно-планировочным решением – крестообразный храм на холме Мазар-тепе и «базилика Маркевича» на берегу р. Кара-Ильяз [Мыц, 1990; Науменко, Иожица, Набоков, 2017]. Вместе с погребальными комплексами этого времени вокруг Большой Мангупской базилики они свидетельствуют о повсеместной византинизации и окончательной христианизации местного населения.

Новый этап храмового строительства на городище начинается в конце XIII в. и продолжается на протяжении всего следующего столетия. Мангуп XIV в. можно условно обозначить «городом Матфея», по имени автора единственного топографического описания городища для эпохи средневековья, составленного около 1395 г. [Герцен, 2003]. Источник явно свидетельствует о городском характере поселения на Мангупском плато в это время, архитектурно-топографи-

ческими доминантами которого становятся, в том числе, многочисленные храмовые комплексы с окружающими их некрополями. По данным современных археологических исследований, к числу этих памятников можно, помимо трехнефной базилики, отнести «церковь 1967 г.» с прилегающим скальным некрополем на эспланаде цитадели, «церковь 1968 г.», «церковь 2005 г.», «церковь 2015 г.» и Южную «малую базилику». В это же время, скорее всего, была вырублена и большая часть скальных храмов и монастырей в восточной части Мангупского плато и в балке Табана-дере.

Для большинства храмово-погребальных комплексов Мангуна XIV в. военная катастрофа 1395 г., о которой пишет Матфей, стала, очевидно, верхним рубежом их существования. Пережившие ее церкви были полностью разобраны, окружающие могильники заброшены. Сакральная топография городища принципиально изменяется после возобновления жизни на городище в начале XV в. Значение сохраняет, пожалуй, лишь Большая базилика – кафедральный храм Готской митрополии. Новые квартальные церкви с некрополями возникают уже в верховьях балок Капу-дере и Гамам-дере – церкви св. Георгия и св. Константина. Статусный характер получают ортогональный храм внутри жилого квартала Мангупской цитадели и Южный пещерный монастырь. Оба памятника, несомненно, имели прямое отношение к новой правящей династии княжества Феодоро.

После включения Мангупской крепости в состав Османской империи в 1475 г. в этноконфессиональной структуре его населения и топографии культовых комплексов происходят значительные изменения. Уже в первой половине XVI в. сформировалась система этнических кварталов: мусульманских – в районе мыса Тешкли-бурун и в верховьях балки Капу-дере, греко-православных – в верховьях балки Гамам-дере и иудейских – вокруг балки Табана-дере. По материалам письменных источников и не противоречащим им археологическим данным, финальный этап истории христианской общины Мангуна и функционирования ее последних храмов (уже упомянутых церквей св. Георгия и св. Константина) приходится на 30-40-е гг. XVII в., не позднее.

Библиография

1. Бармина Н.И. Этапы жизни Мангупской базилики // ТГЭ. Т. XLII. Византия в контексте мировой культуры: К 100-летию со дня рождения А.В. Банк. Материалы конференции. СПб., 2008. С. 305-313.
2. Беляев Л.А. Византийская археология // Православная энциклопедия. 2004. Т. VIII. С. 232-252.
3. Герцен А.Г. Описание Мангуна-Феодоро в поэме иеромонаха Матфея // Материалы по археологии, истории и этнографии Таврии. 2003. Вып. X. С. 562-589.
4. Герцен А.Г. Мангуп глазами исследователей и путешественников (XVI – начало XX в.) // Бахчисарайский историко-археологический сборник. Симферополь, 2008. Вып. 3. С. 212-256.
5. Герцен А.Г., Яшаева Т.Ю. Древнерусские энколпионы из Юго-Западного Крыма // Славяно-русское ювелирное дело и его истоки. Материалы Международной научной конференции, посвященной 100-летию со дня рождения Г.Ф. Корзухиной. СПб., 2010. С. 355-362.
6. Герцен А.Г., Науменко В.Е., Шведчикова Т.Ю. Население Дороса-Феодоро по результатам комплексного археолого-антропологического анализа некрополей Мангупского городища (IV–XVII вв.): коллективная монография /отв. ред. А.И. Айбабин. М.; СПб., 2017. 272 с., ил.
7. Герцен А.Г., Науменко В.Е. Церковь Св. Георгия Мангупского городища. Общие итоги археологических исследований 2015-2016 гг. // Археология античного и средневекового города: сборник статей в честь С.Г. Рыжова. Севастополь; Калининград, 2018. С. 12-43.
8. Герцен А.Г., Науменко В.Е. Сакральная топография Мангуна: история изучения, каталог и периодизация культовых памятников городища // Мировые Византии. ХЕРСОНОС ТЕМАТА. Вып. 2. Сборник научных трудов. Симферополь, 2019. С. 115-176.
9. Герцен А.Г., Науменко В.Е., Душенко А.А., Ганцев В.К., Иожица Д.В., Набоков А.И. Раскопки Мангупского городища: дворец, «церковь 1967 г.», могильник Южный II // История и археология Крыма. Симферополь, 2019. Вып. XI. С. 79-90.
10. Душенко А.А. Крест с монограммами из раскопок Большой базилики Мангуна // Боспорские исследования. 2013. Вып. XXVIII. С. 363-375.
11. Мусин А.Е. Археология «личного благочестия» в христианской традиции Востока и Запада // Христианская иконография Востока и Запада в памятниках материальной культуры Древней Руси и Византии: Памяти Т. Чуковой. СПб., 2006. С. 163-222.
12. Мыц В.Л. Крестообразный храм Мангуна // Советская археология. 1990. № 1. С. 224-242.
13. Науменко В.Е., Иожица Д.В., Набоков А.И. «Базилика Маркевича» на южной периферии Мангупского городища (по материалам исследований

2012-2016 гг.) // Международная научная конференция «Археология средневекового храма», к 170-летию К.К. Косцюшко-Валюжинича. Материалы конференции. Севастополь, 2017. С. 50-55.

14. Науменко В.Е., Иожига (Корзюк) Д.В. Церковь на г. Илька в округе Мангупского городища (Юго-Западный Крым). Архитектурный анализ и объемная реконструкция памятника // Вопросы Всеобщей истории архитектуры. М.; СПб., 2018. Вып. X. С. 170-196.

15. Науменко В.Е., Душенко А.А. Уникальная византийская костяная иконка из раскопок Мангупского городища // Материалы по археологии, истории и этнографии Таврии. 2019. Вып. XXIV. С. 217-249.

16. Хрушкова Л.Г. К дискуссии о времени строительства Мангупской базилики // Материалы по археологии, истории и этнографии Таврии. 2017. Вып. XXII. С. 107-138.

17. Яшаева Т.Ю. Византийская археология Херсонеса Таврического // История и археология Крыма. Симферополь, 2017. Вып. VI. С. 101-136.

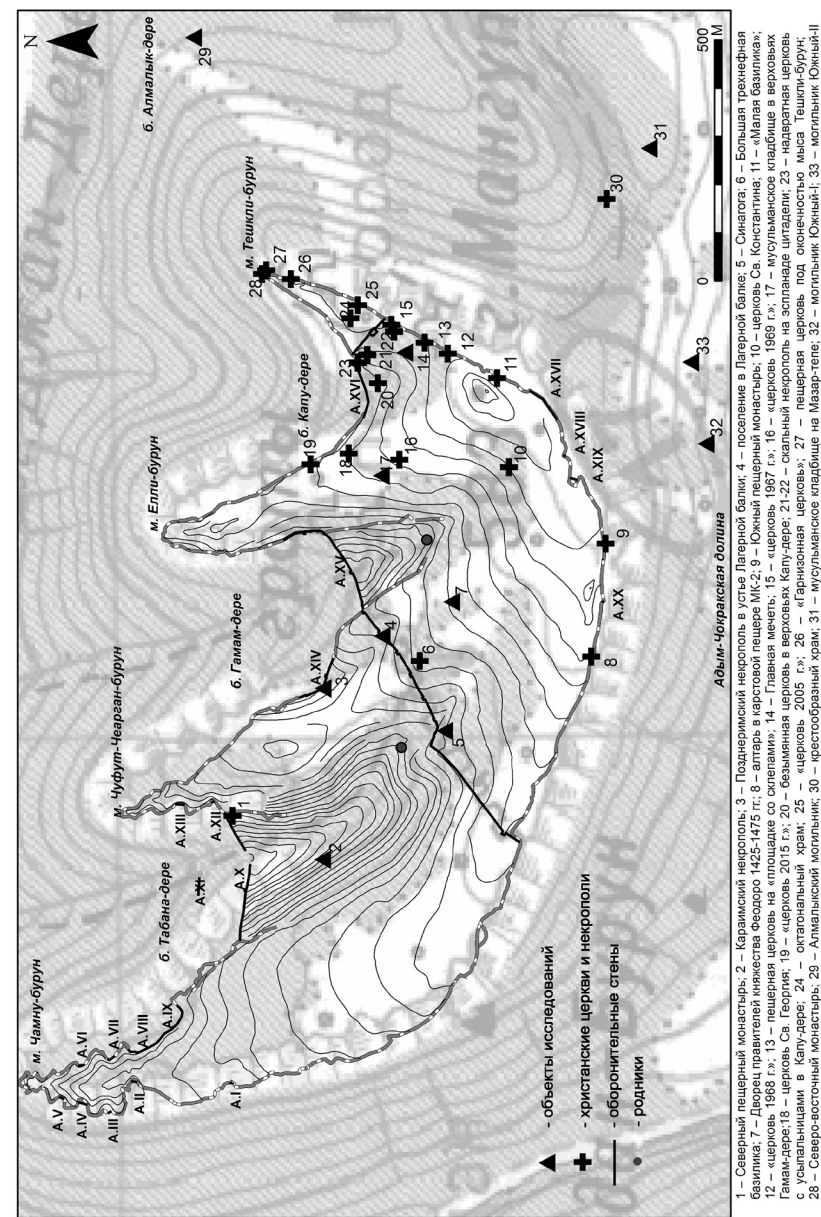


Рис. 1. Общий план Мангупского городища с указанием основных объектов археологических исследований 1853-2019 гг.

В. В. Глазунов, Г. Д. Горелик, А. С. Агеев
Санкт-Петербургский Горный университет
(Санкт-Петербург, Россия)

Результаты комплексных геофизических исследований некрополя у Карантинной балки Херсонеса Таврического в 2019 г.

Применение комплекса геофизических методов для изучения охранной зоны некрополя музея-заповедника «Херсонес Таврический» позволяет получить информацию о геологическом строении территории и размещении античных и средневековых склепов, вырубленных в массиве известняков. Опытные-методические работы 2017 г. показали, что оптимальным является комплекс методов, включающий электротомографию, георадиолокацию и высокоточную тахеометрию [Глазунов и др., 2018].

На основе этих представлений в 2019 г. геофизический отряд Санкт-Петербургского горного университета начал систематическое изучение территории охранной зоны некрополя, расположенного в районе Карантинной бухты. Основная цель работ сводится к синтезу объемной геолого-геофизической модели территории некрополя без раскопок.

Особенности геологического и геоморфологического строения обследованной территории, выявленные в ходе работ, обусловили необходимость совершенствования ранее разработанной методики геофизических исследований.

Георадиолокационные исследования позволили определить предполагаемое местоположение склепов, а электротомографические данные изучить геологическое строение территории. Фотограмметрические работы обеспечили получение ортофотопланов, на основании которых построены топографические карты необходимые для производства геофизических работ и построения микрорельефа территории.

На основании комплексной геофизической информации синтезирована электронная геолого-археологическая модель некрополя,

которая отражает геологическое строение территории и размещение склепов в скальном массиве.

Некрополь расположен в нижней части устья Карантинной балки, прорезающей выходы сарматских известняков. Он занимает тальвег балки и часть правого и левого ее склонов, оформленных скалистыми отрогами Девичьей горы и правого борта балки [Филиппенко, 2008]. Значительная площадь некрополя до сих пор остается неисследованной. Музеефикация этого памятника является одним из приоритетов деятельности Государственного музея-заповедника «Херсонеса Таврического».

Площадь работ расположена на северо-западном склоне Карантинной балки. Геоморфология склона в пределах площади исследований представлена двумя террасами. С севера участок ограничен береговыми уступами Карантинной бухты.

С северо-западной стороны к участку примыкает раскопанная часть некрополя. В пределах исследуемого участка расположен открытый склеп, указывающий на то, что выбранная площадь является продолжением некрополя. По мнению научных сотрудников музея-заповедника, наличие этих склепов и геоморфологических предпосылок, согласно которым склепы располагаются вдоль уступов террас, позволяет расценивать выбранный для геофизических исследований участок в качестве перспективного для обнаружения скрытых погребальных сооружений некрополя VI-XIV вв.

подавляющее большинство погребальных сооружений некрополя представлено тремя типами конструкций: склепами, подбойными могилами и грунтовыми могилами. Практически все они вырублены в скале [Зубарь, 1982]. Склепы являются доминирующим типом погребальных сооружений. Типичные склепы имеют входную яму – дромос, в торце которого устраивался вход в погребальную камеру, заложенный плитой. Среди большого количества погребальных сооружений некрополя известно несколько склепов с фресковой росписью.

Методика геофизических исследований обеспечивает локализацию скрытых склепов и изучение геологического строения скального массива выбранного участка некрополя в Карантинной балке. В комплекс исследований включены методы георадиолокации и электротомографии. Георадиолокационные исследования применяются с целью определения местоположения и глубины сводов склепов, а электротомографические данные для изучения геологического строения территории. Топогеодезические работы обеспечили получение

детальной топографической карты местности с геодезической привязкой геофизических профилей.

Результаты комплексных геофизических исследований представлены в виде георадиолокационных и геоэлектрических разрезов, характеризующих геологическое строение и местоположение археологических объектов.

Георадиолокационных разрезы характеризуют геологическое строение и местоположение археологических объектов в пределах некрополя. Эти данные следует расценивать в качестве основной информации, необходимой для построения прогнозных карт и объемной модели, характеризующих размещение скрытых склепов на обследованной территории некрополя.

Главной задачей решаемой методом электротомографии, является выявление особенностей геологического строения разреза некрополя, которые расценивались древними строителями в качестве благоприятных для создания склепов. На геофизических разрезах выделяются три геологических слоя, в среднем из которых размещено наибольшее количество склепов некрополя.

К благоприятным условиям для вырубки склепов следует отнести наличие слоя крепких известняков мощностью около 1,0 м, под которым залегает слой менее прочных известняков. Слой прочных известняков предохраняет склеп от обрушения. Слой прочных известняков не монолитен, что указывает на его нарушения, связанные с проведением строительных работ, в частности, с вырубкой дромосов склепов.

На основании полученных георадиолокационных разрезов построена предварительная прогнозная карта скрытых склепов для одного из участков обследованной территории.

Результаты комплексных геофизических исследований позволили обосновать целесообразность проведения дальнейших геофизических исследований для определения границ памятника археологического наследия «Некрополь у Карантинной бухты». Геофизические данные позволяют обосновать места последующих археологических исследований для раскопок и обмеров склепов. Следует отметить, что перед раскопками целесообразно провести интроскопию и обмеры обнаруженных склепов с помощью телескопического интроскопа и лазерного сканера, опускаемых через шпуровое отверстие, разбуриваемое с дневной поверхности в своде склепа.

Библиография

1. Глазунов В.В., Модин И.Н., Топилина Т.В., Ялов Т.В., Палёнов А.Ю., Панченко В.В., Костромичев Д.А., Ефимова Н.Н. Инновационные археолого-геофизические исследования Херсонесского некрополя у Карантинной бухты // XIX Боспорские чтения. Боспор Киммерийский и варварский мир в период античности и средневековья. Традиции и инновации. Материалы международной научной конференции / Ред.-сост. В.Н. Зинько, Е.А. Зинько. Симферополь - Керчь, 2018. С. 115-122.
2. Глазунов В.В. Модин И.Н., Топилина Т.В., Ялов Т.В., Палёнов А.Ю., Панченко В.В., Костромичев Д.А., Ефимова Н.Н. Integrated geophysical studies for the establishment of the 3D model of the Chersonesus necropolis // Тезисы доклада: Науч.-практич. конф. «Engineering geophysics». Геленджик, 2019. Р. 1-7.
3. Антонова И.А., Глазунов В.В., Гоц И.А., Шевнин В.А., Модин И.Н., Беликов В.В., Уразаев Н.И., Тарнопольская Н.Б., Рыжов С.Г. Геолого-геофизические исследования на некрополе Херсонеса // Новое в применении физико-математических методов в археологии. М., 1979. С. 10-19.
4. Зубарь В.М. Некрополь Херсонеса Таврического I-IV вв. н.э. Киев, 1982. 144 с.
5. Рішняк О., Садова О., Туровський Е., Філіппенко А. Некрополь Херсонеса Таврійського. Нові сторінки в історії досліджень. Львів, 2012. 124 с.
6. Филиппенко А.А. Паспорт Загородного храма и некролей возле Загородного храма и возле Карантинной бухты. 2008. Научный Архив Государственного музея-заповедника «Херсонес таврический». Дело № 4052/2. 17 л.

Л. О. Гриненко

*Независимый исследователь
(Севастополь, Россия)*

«Прекрасный этот храм...». Карл Казимирович Косцюшко-Валюжинич и некоторые подробности открытий христианских памятников в Херсонесе

Известно, что Императорская археологическая комиссия производила раскопки Херсонесского городища в период, когда на его территории располагался монастырь святого Владимира. Практически все аспекты взаимоотношений церковных властей и археологического учреждения в Херсонесе, пагубного влияния деятельности монастыря и Военного ведомства на ход исследований, уже довольно подробно описаны в научной литературе [Романчук, 2008, с. 494-520; Стоянов, 2009], освещена и тема неудовлетворительного для того времени уровня археологических работ в Херсонесе и фиксации их результатов [Хрушкова, 2016, с. 327-333]. Обратиться ещё раз к обстоятельствам самых крупных открытий, сделанных Карлом Казимировичем Косцюшко-Валюжиничем на Херсонесском городище, а таковыми считаются, прежде всего, памятники церковного зодчества византийского времени [Айналов, 1905], побуждает более пристальное изучение истории освоения этой территории в конце XIX – начале XX в.

Основанный в 1852 году, Херсонесский монастырь строился фактически без учёта залегания под почвенными наслоениями остатков древнего города, несмотря на то, что создавался на его руинах для сохранения и увековечивания памяти о месте Крещения равноапостольного князя Владимира в летописном Корсуне, ранее пребывавшем в запустении. Археологические раскопки производили здесь и первый игумен монастыря о. Василий, и сменивший его архимандрит Евгений [Калиновский, 2015]. Руководство и насельники обители участвовали и в многолетних раскопках Одесского общества истории и древностей в Херсонесе. Тем не менее, монастырь более полувека развивался в соответствии с принятыми для подобных

структур законами и потребностями: в 1860-х – 1870-х годах были выстроены церковь и собор, несколько монастырских зданий, организованы хозяйственные службы, выделены участки для устройства кладбищ, а в 1880-х – 1890-х годах монастырская усадьба была полностью ограждена, в пределах ограды разбивались огороды, сады, виноградники и цветники, позже были построены новый Братский корпус, новая трапезная [Ковалик, 2013], Именно небрежение монастырского начальства археологическими остатками в ходе активного освоения территории, вызвало к жизни обращение в 1887 году на Высочайшее имя председателя Московского археологического общества графини П.С. Уваровой, в котором предлагалось монастырь упразднить, а исследование Херсонеса передать учёным [Кац, 2014, с. 356]. В результате раскопки в 1888 году перешли в ведение Императорской археологической комиссии, а монастырь был только лишен права проводить в Херсонесе раскопки, хозяйственное же и пространственное развитие, так возмущавшие просвещённую публику, продолжились. Логика этого развития определяла деятельность производителя работ К.К. Косцюшко-Валюжинича и в тех случаях, когда он выбирал участки для раскопок вне монастырских владений, и тогда, когда ему приходилось предвирать поспешными работами планы монастыря на территории усадьбы.

В докладе автор предлагает более подробно рассмотреть эту взаимосвязь на примере наиболее ярких новелл из истории раскопок К.К. Косцюшко-Валюжинича, с привлечением малоизвестных сведений, характеризующих обстановку, в которой ему приходилось совершать столь значимые для науки открытия, и с применением средств визуализации пространственно-временных изменений на городище Херсонеса в результате деятельности Свято-Владимирского монастыря.

Библиография

1. Айналов Д.В. Развалины храмов // Памятники Христианского Херсонеса. М., 1905. Выпуск 1. 144 с.
2. Калиновский В.В. Из опыта участия православного духовенства в археологическом исследовании Херсонеса: раскопки архимандрита Евгения // Пространство и Время. 2015. № 3 (21). С. 229–236.
3. Кац В.И. Начало раскопок Императорской Археологической Комиссии в Херсонесе Таврическом // Stratum plus. 2014. № 3. С. 353–364.
4. Ковалик О.Г. Храм во имя Семи священномучеников в Херсонесе епископствовавших, в контексте истории Свято-Владимирского монастыря. Симферополь: Салта, 2013. 288 с.

5. Романчук А.И. Исследования Херсонеса-Херсона. Раскопки. Гипотезы. Проблемы. Т. 2: Византийский город. Тюмень: Издательство Тюменского университета, 2008. 621 с.

6. Стоянов Р.В. Императорская археологическая комиссия и изучение Херсонеса Таврического // Императорская археологическая комиссия (1859–1917). К 150-летию со дня основания. СПб.: Дмитрий Буланин, 2009. С. 522–555.

7. Хрушкова Л.Г. Епископская базилика Херсонеса Таврического: методы изучения, результаты, современный взгляд // Владимирский сборник. Материалы научных конференций «I и II Свято-Владимирские чтения» / Отв. ред. В.В. Майко, Т.Ю. Яшаева. Калининград: «Рос-Доафк», 2016. С. 327–435.

А. Д. Карнаушенко, Э. Н. Карнаушенко

Храм священноисповедника Романа (Севастополь, Россия)

Интерактивная 3D реконструкция христианских базилик Херсонеса с их литургической планировкой

Важным элементом раннехристианской базилики являются ее литургические устройства. Под этим термином понимаются малые архитектурные формы, которые непосредственно используются при совершении богослужения. Особенно важными представляются три зоны храма: это, прежде всего престол, затем синтрон, посреди которого была устроена архиерейская кафедра, и, наконец, амвон, находившийся в центре храма и соединявшийся с алтарем солеей. Собственно, эти три точки и есть место совершения евхаристической литургии. К литургическим устройствам православного храма относятся также жертвенник, предназначенный для совершения проскомидии, киворий – сень над престолом и алтарная преграда.

Алтарная преграда отделяла алтарь от наоса. Алтарь занимал полукруглую апсиду, а иногда и переднюю часть нефа. «Короткие опоры, поддерживающие горизонтальные брусья перегородки, иногда увенчивались небольшими колоннами, на которых покоились архитравы, то есть декоративные балки» [Уайбру, 2000, с. 61]. Солея – в раннехристианской и византийской церкви – проход, соединяющий алтарь и амвон, часто огражденный балюстрадой. «Солея могла вести прямо в святилище, или на полпути мог быть проем. В обоих случаях она давала возможность беспрепятственно перейти из алтаря на амвон и обратно даже через переполненный народом храм» [Уайбру, 2000, с. 62]. В постиконоборческое время солеей стали называть предалтарный выступ, в центре которого находилась полукруглая трибуна, которую теперь называют «амвон» [Гайдуков, 2009, с. 60]. Амвон – возвышение в центре храма, на которое во время богослужения должны были восходить читающие, возглашающие и поющие.

Нами будут рассмотрены три херсонесских памятника с их литургическими устройствами: Базилика 1935 года, Базилика в базилике (№ 15) и Пещерный храм на главной улице.

Базилика 1935 года, открытая Г.Д. Беловым в 1935 г., от чего и получила свое название, находится в северном районе Херсонеса, в квартале XIX. На этом месте последовательно существовали как минимум 3 христианских храма. Для реконструкции нами был выбран второй период существования памятника, датируемый VI–X вв. (цветная вклейка 3, рис. 1). Первоначально была разработана двухмерная версия алтарной преграды, солеи и амвона в программе Adobe Photoshop CS3. Исходя из размеров храма были вычерчены элементы литургических устройств, на них наложены изображения сохранившихся архитектурных деталей. Второй этап реконструкции – создание трехмерной модели литургического устройства. Перед этим была создана 3D версия базилики 1935 года, основанная на двухмерной графической реконструкции архитектора Ю.Г. Лосицкого [Карнаушенко, 2011, с. 168-174]. Первая 3D реконструкция Базилики 1935 г. делалась в программе 3DS Max. Последняя версия была создана на основе прежних наработок, но уже в открытом трехмерном редакторе Blender. Чтобы решать вопрос интерактивного взаимодействия с реконструкцией, мы импортировали полученные модели в среду Unreal Engine 4 [Карнаушенко, 2018, с. 110-117].

Храмовый комплекс, известный как «Базилика в базилике» (№ 15), располагается в херсонесском квартале XLIII и, предположительно, был сооружен в VI в. Он просуществовал около четырех веков, прежде чем на месте его центрального нефа из вторичного материала была выстроена скромная трехнефная базилика, гораздо меньших размеров, из-за чего этот комплекс и получил свое название. Мы реконструировали ранний большой храм, с прилегающим строением. В нашей реконструкции базилика № 15 имеет хоры и ведущие на них лестницы, посреди центрального нефа установлен амвон. Алтарь отделялся от храма преградой, в алтаре реконструирован синтрон и престол. Первоначальная версия реконструкции была создана в программе Google SketchUp, потом усовершенствована в трехмерном редакторе Blender и импортирована в среду Unreal Engine 4.

Памятник, носящий условное название «Пещерный храм на главной улице», располагается в III квартале Херсонеса, в его северо-восточной части. Трудность в изучении данного объекта состоит в том, что кроме архитектурной формы, выветрившейся от времени, и остатков фундамента наземных построек, другой материал отсутствует. Его первые раскопки были произведены Одесским обществом истории и древностей в 1883-1884 гг. В 1908-1910 гг. исследование памятника провел Р.Х. Лепер. В 1980-1984 гг. экспедиция под

руководством С.А. Беляева сделала расчистку храма и архитектурные обмеры. На основе планов, обмеров и двухмерных реконструкций С.А. Беляева нами была выполнена трехмерная реконструкция пещерного храма. Большинство исследователей относят время сооружения пещерного храма к ранневизантийскому периоду, а наземной церкви – к средневизантийскому. Первоначальная 3D версия была создана в программе Google SketchUp, потом доделана в трехмерном редакторе Blender и импортирована в Unreal Engine 4 [Карнаушенко, 2012, с. 99-104].

Необходимо сказать несколько слов и о технологии создания 3D объектов в целом. Чтобы создать какую-либо 3D модель – используется специальное программное обеспечение. Для создания моделей мы использовали 3D S Max, Sketchup и Blender. Однако сама модель является специальным статическим объектом. Все что можно с ней сделать на этапе моделирования – это «отснять» или, говоря корректно, сделать рендеринг. Рендеринг – просчет трехмерного кадра. Результат рендеринга записывается в простое двухмерное изображение. Группа таких изображений может составлять фильм. Однако даже в форме фильма зритель не сможет взглянуть на реконструкцию с тех ракурсов, которые ему интересны, а только с тех, которые заложены режиссером анимации. Мы же делаем следующий шаг: помещаем наши реконструкции внутрь специального программного комплекса, относящегося к типу Интерактивный «движок», в данном случае Unreal engine 4. Интерактивный «движок» – это особая программа, выполняющая рендеринг в реальном времени. Способность «движка» выполнять рендеринг «на лету» собственно и делает саму реконструкцию интерактивной, то есть управляемой зрителем. Следовательно, пользователь может рассмотреть модель с любого интересующего его ракурса, а также взаимодействовать с элементами 3D сцены, например, открывать двери.

После создания интерактивной модели нами был сделан следующий шаг – перенос 3D моделей в VR пространство. Возможности платформы и устройств виртуальной реальности позволяет ощутить реальный масштаб давно утраченных построек Херсонеса. Данный проект соответствует новым мировым исследованиям, поскольку 3D технологии не так давно используются в научной деятельности, а бюджетная VR-технология стала доступна большинству исследователей только 2018-2019 гг. У VR-платформ есть две ключевых возможности: увидеть 3D объекты с осязательным объемом за счет стереоэффекта (двойных экранов) и представить их в натуральную величину

(за счет 6-осевых датчиков и магнитометра). Интерактивная составляющая 3D-реконструкций с поддержкой VR являются новейшим направлением в популяризации истории и археологии. Их реализация позволят выйти на мировой уровень в сфере интерактивных 3D реконструкций такого значимого объекта как Херсонес.

Библиография

1. Гайдуков Н.Е. Церковная археология. (Краткий словарь терминов) Симферополь: Сонат, 2009.
2. Уайбру Х. Православная литургия. Развитие евхаристического богослужения византийского обряда. М., 2000
3. Карнаушенко Э.Н., Карнаушенко А.Д. Реконструкция литургического пространства базилики 1935 года средствами 3D Studio Max Design // Причерноморье. История, политика, культура. Выпуск №5 (2). Серия А. 2011.
4. Карнаушенко Э.Н., Карнаушенко А.Д. 3D реконструкция Подземного храма на главной улице в Херсонесе средствами Google Sketchup 8 PRO (с наземным храмом над ним и литургической планировкой) // Причерноморье. История, политика, культура. Вып. №8 (3). Серия А. 2012.
5. Карнаушенко Э.Н., Карнаушенко А.Д. Интерактивная 3D реконструкция херсонесского храма «Базилика 1935 года (II)». Причерноморье // История, политика, культура. Выпуск № 26. Серия А. 2018.

А. М. Лидов

Институт мировой культуры МГУ им М.В. Ломоносова (Москва)

«Некрополь святых». Иеротопия и музеефикация сакральных пространств

Теория иеротопии, сформулированная около 20 лет назад, позволила поставить вопрос о создании сакральных пространств как особом виде духовной и художественной деятельности, не замеченной традиционной позитивистской наукой и не получившей заслуженного места в историко-культурных исследованиях [Лидов, 2006; 2009]. Исторической реконструкции конкретных иеротопических проектов уже посвящены более десяти книг и большое число статей на разных языках, многие из которых выложены на сайте www.hierotopy.ru. Однако аспект музеефикации сакрального пространства остается практически неизученным. Это связано с тем, что предметом музеефикации обычно считаются материальные артефакты, а пространство в принципе нематериально, не говоря о такой сомнительной для позитивистского сознания категории как «сакральное», которую многие до сих пор рассматривают как исключительно конвенциональное (договорное) понятие.

Однако для людей древности и средневековья, и всех живущих в рамках любой религиозной традиции сакральное пространство при всей своей нематериальности абсолютно реально. Более того, создание этого пространства как сферы коммуникации с высшим миром является стержнем всей духовной культуры, которому оказываются соподчинены все иные формы творческой деятельности, а именно: архитектурная, изобразительная, литературная, музыкально-звуковая, обрядовая, драматургия света и организация запахов. Все они так или иначе моделируют среду общения человека с божественным миром. При этом каждое пространство уникально, оно возникает не как некое мистическое откровение, но результат деятельности конкретных людей в конкретных обстоятельствах. И в этом смысле может и должно стать темой исторических реконструкций с пониманием ограниченности наших возможностей

имеющимися источниками, как, впрочем, и в любой другой области позитивной истории.

Когда мы говорим об архитектурных ландшафтах, которым был древний и средневековый, да и остается современный Херсонес, мы вправе сформулировать несколько простых тезисов:

1. Город развивался не просто по принципам практической застройки для расселения определенного количества людей, но и как сакральная среда, о чем ясно свидетельствует избыточное, с точки зрения функциональных потребностей, число христианских храмов.

2. Византийский город имел иконическое измерение, то есть извне воспринимался не просто как огражденная территория, но символический образ Небесного града и Нового Иерусалима. Подтверждение этому легко найти в многочисленных средневековых текстах.

3. Пространственная икона города имела своих авторов, как правило, неизвестных. Их роль не всегда совпадала с чисто градостроительными задачами, которые в византийской традиции никогда не противоречили архитектурно-символическим. Вспомним в этой связи детально продуманный и известный по письменным источникам облик византийского Константинополя со стороны Босфора, панорама которого должна была восприниматься как единый иконический образ, состоящий из мраморных храмов и дворцов, утопающих в садах и переливающихся золотыми и серебряными куполами и крышами – своего рода небесное видение. Можно быть практически уверенным, что восприятие Херсонеса с моря и с близлежащих холмов было типологически схожим, как образ большинства городов восточно-христианского мира: будь то древний Киев, домонгольский Владимир или средневековая Москва.

4. Понятно, что иконический образ города не возникал одномоментно и формировался постепенно, состоял из многих специальных проектов, у каждого из которых был свой автор, творивший в уникальных исторических обстоятельствах, но при этом всегда помнивший о единой символической природе целого.

5. Это основополагающие принципы, о которых имеет смысл помнить при постановке задачи реконструкции и музеефикации сакрального пространства. Интересно, что стихийно, без иеротопического подхода этим принципам следовали наши предшественники дореволюционной эпохи, задумывая строительство Херсонесского Владимирского собора и монастыря, ставшего после революции комплексом музейных зданий. Они в духе эстетических и историче-

ских представлений XIX в. вписывали свое понимание сакрального пространства в контекст раскопанных руин древнего и средневекового города. Примечательно, что иеротопия продолжается и в наши дни, например, в стихийных попытках сакрализации пространства так называемой стопы апостола Андрея Первозванного. Не обсуждая исторические основания «нового культа», которых просто нет, можно говорить о попытке через народное благочестие создать новый священный локус и, тем самым парадоксальным образом, активировать символические смыслы этой части городища – пространства исторически и археологически наименее освоенного.

Однако есть часть херсонесского комплекса, которая представляет особый интерес с точки зрения иеротопии и музеефикации сакральных пространств, равно как и для мировой культуры и историко-археологической науки в целом. Речь идет о так называемом Некрополе святых, или античном и раннехристианском кладбище Херсонеса, размещенном, как положено, за стенами древнего города вдоль пути к его юго-восточным воротам. Комплекс остается не в полной мере исследованным, за исключением отдельных раскопанных склепов и уникальных руин Влахернского храма (цветная вклейка 4, рис. 1). Территория, формально принадлежащая музею-заповеднику, даже толком не огорожена, не говоря о том, что некоторые части комплекса оказались незаконно застроены. Древние склепы используются как отхожие места и свалки мусора. А речь идет об уникальном памятнике мирового значения. Мне неизвестны раннехристианские кладбища с многочисленными склепами подобной сохранности (в некоторых склепах сохранилась древняя живописная декорация). Более того, этот «Некрополь» – особенный в истории христианства, поскольку здесь был погребен целый ряд первых христианских святых, в том числе, с огромной вероятностью, святой папа Мартин, который прославился своей борьбой с ересью монофелитства в VII веке, за что был сослан в Херсонес, где принял мученическую смерть и впоследствии был канонизирован как православной, так и католической церковью.

Перед Херсонесским музеем-заповедником стоит увлекательная и в своем роде уникальная задача музеефикации этого почти нетронутого пространства (заметим, что в Европе таких практически не осталось).

В этой связи возникает ряд не только научных, но и практических задач:

1. Определение сакральной зоны и исторических границ, которые должны стать музейной территорией, имеющей достойную, прочную и эстетически продуманную ограду. Представляется важным, чтобы это ограда не закрывала вид на комплекс и находящуюся за ним Карантинную бухту Херсонеса.

2. Расчистка, благоустройство и проведение дополнительных археологических исследований комплекса с выделением наиболее значимых локусов. Речь идет как о наиболее интересных склепах, так и об «агиасме» и связанном с ней подземном пространстве. Важно продумать движение по «Некрополю» для проведения экскурсий и лекций, с учетом относительно больших групп посетителей, которые могли бы осмотреть комплекс как на пути к Херсонесу, так и после осмотра основного городища. Здесь было бы полезно сделать полноценную дорогу, ведущую от «Некрополя» к южным воротам.

3. В связи с пространством «агиасмы» особое значение имеет иеротопическая тема «Святой воды» в «Некрополе святых». Подземные источники с резервуарами, воспринимавшиеся как чудотворные (об этом есть письменные свидетельства), практика омовений и возможные «водяные обряды», формирующие сакральную среду. Некоторые важные методологические подходы были разработаны в нашей книге «Святая вода в иеротопии и иконографии христианского мира» [2017].

4. Особое и центральное место в «Некрополе святых» занимают уникальные руины Влахернского храма – одного из самых интересных древних памятников христианского Крыма. Исследователи выделяют три главные стадии в формировании сакрального пространства этой церкви. В начале в этом месте существовал небольшой мавзолей-мартирий, возможно, погребение одного или нескольких почитаемых христианских святых. Затем на этом месте возникает крестообразный мартирий, который в VI веке, видимо, в эпоху императора Юстиниана, превращается в значительную церковь с баптистерием, сложным литургическим устройством, погребениями и выдающимся по своим художественным достоинствам мозаичным полом [Хрушкова, 2005]. Этот пол, равно как остатки литургических устройств, сохранились и могут быть музеефицированы *in situ*, зримо представляя сакральное пространство ранневизантийского храма [Домбровский, 2004, с. 65-86]. Можно сделать компьютерную реконструкцию разных стадий формирования этого пространства и демонстрировать ее на экранах внутри Влахернского храма, которое также может быть использовано как выставочный

зал для памятников ранневизантийского искусства из собрания музея-заповедника (в принципе можно делать небольшие временные тематические выставки). Для этого руины крестообразного храма нужно «достроить». Если делать это прямолинейно, то может выйти грубый новодел. Поэтому предлагаю руины сохранить как артефакт и сделать над ней стеклянный саркофаг, возможно, повторяющий крестообразные формы храма. Эта стеклянная постройка, имеющая музейный климат-контроль, может быть подсвечена изнутри и тем самым выполнять роль маяка в темное время суток, став запоминающейся достопримечательностью всего Херсонеса.

5. С точки зрения иеротопии большое значение имеет посвящение храма Богородице Влахернской, отсылающее к знаменитым Влахернам – главному храму Богородице в византийской столице, который располагался у городских стен и хранил главную градо-защитную реликвию – Ризы Богородицы, по преданию, не раз спасавшую столицу империи во время вражеских осад. Напомним, что Херсонес был дальней, но неотъемлемой частью византийской империи. И потому перенесение сюда сакрального пространства Константинополя не кажется странным при всей редкости посвящения. Иеротопически устанавливалась мистическая связь двух полисов, которая становится более понятной, если мы примем идею средневекового города как пространственной иконы. Тема перенесения сакрального пространства может быть рассмотрена и на целом ряде других примеров.

6. Заметим особое значение Загородного храма Богородице Влахернской и для истории христианства на Руси. Некоторые исследователи полагают, что именно в этом храме приняла крещение дружина князя Владимира. Тем само место становится историческим и позволяет рассказчику поднять целый пласт сюжетов, связанных с Крещением Руси и роли легендарного «Корсуня» в этом важнейшем процессе.

7. Другой аспект – многочисленные христианские погребения внутри и рядом с Влахернским храмом. С большой вероятностью именно здесь находилась усыпальница св. папы Мартина, и церковь выполняла роль храма-реликвария, привлекавшего паломников со всего мира. В случае музеефикации сакрального комплекса этот статус паломнического центра, принципиально важного как для православного Востока, так и католического Запада, будет возрожден и «Некрополь святых» может стать ключевым местом встречи и диалога для христиан всего мира.

Библиография

1. Домбровский О.И. Византийские мозаики Херсонеса Таврического // Архитектура ранневизантийских сакральных построек Херсонеса Таврического. Т. III. Poznan, 2004.
2. Лидов А.М. Иеротопия. Создание сакральных пространств как вид творчества и предмет исторического исследования // Иеротопия. Создание сакральных пространств в Византии и Древней Руси / Редактор-составитель А.М. Лидов. М., 2006. С. 9-31.
3. Лидов А.М. Иеротопия. Пространственные иконы и образы-парадигмы в византийской культуре. М., 2009.
4. Святая вода в иеротопии и иконографии христианского мира / Ред.-сост. А.М. Лидов. М., 2017.
5. Хрушкова Л.Г. О начале христианского Херсонеса Таврического: крестовидная церковь на главном кладбище // Сугдейский Сборник. 2005. Вып. 2. С. 393-420.

В. В. Майко

Институт археологии Крыма РАН (Симферополь, Россия)

Сакральные пространства средневековой Сугдеи

После окончательного вхождения восточного Крыма в состав Византийской империи в третьей четверти X в. и утверждения христианства, проникшего во все сферы жизнедеятельности, организация сакрального христианского пространства стала важнейшей составляющей при формировании городской и пригородной инфраструктуры. Сказанное в полной мере относится и к средневековой Сугдее. Именно необходимость создания подобного священного пространства диктовало планировку городских кварталов, использование существовавшей застройки и, конечно же, географического рельефа. Условной центральной частью сакрального пространства выступал, естественно, сам христианский храм. Он, безусловно, должен был являться городской и пригородной доминантой, органично и наиболее приемлемо вписанной в выбранный рельеф местности. Учитывая это, можно предположить, что с визуальной точки зрения сакральное пространство равнозначно современному архитектурному понятию – видовое раскрытие объекта.

На основании имеющейся в настоящий момент, к сожалению, далеко не полной информации, попытаемся на конкретных примерах средневековой Сугдеи второй половины X – первой половины XIV в. рассмотреть организацию сакрального городского и пригородного пространства.

Наиболее показательной в этом плане является портовая часть Сугдеи, археологически исследованная лучше других составляющих города (Рис. 1). На сегодняшний день ясно, что доминантой здесь выступал крупный трехапсидный храм, раскопанный в 2016-2019 гг. экспедицией Государственного Эрмитажа под руководством В.Д. Гукина. Расположен он практически по центру портовой части, которая круто спускается к морю, на самой высокой, искусственно организованной террасе, примыкающей непосредственно к северо-западному подножию горы Крепостной. Как указывает автор раскопок, при

сооружении объекта была специально запроектирована подпорная стена, ограничивавшая и поддерживавшая террасу храма с юга [Гукин, Ёлшин, 2018, с. 26]. О времени строительства объекта говорить пока сложно, а время разрушения его основного объема датируется началом XIV в. Никаких построек жилого и хозяйственного характера к храму не примыкало, несмотря на чрезвычайно плотную застройку, связанную с ограниченностью территории для строительства. Ближайшие из них располагались только на соседней ниже расположенной террасе таким образом, что даже двухэтажные сооружения, которые вероятно на этой соседней террасе находились, никоим образом не перекрывали видовое восприятие храма. Таким образом, он был прекрасно виден не только с моря, но и с любой части портового района.

Помимо указанного храма в портовой части были раскопаны еще четыре христианских культовых сооружения. Время их строительства можно определить в общих хронологических рамках второй половины XIII – начала XIV в. Одним из них является так называемый Храм 1995 года, расположенный в западной части порта, также на самой высокой террасе у подножия г. Полвани-Оба [Майко, Джанов, 2015, с. 242]. Храм представляет собой одноапсидное сооружение с вытянутым основным объемом. Примыкающих к нему построек также раскопками не зафиксировано. Помимо выгодного географического расположения, храм находился на искусственном возвышении, к которому вела каменная лестница, расположенная у северо-западного наружного плеча храма. Второй объект – так называемый Храм 1993 года располагался на две террасы ниже трехапсидного и представлял собой так же вытянутую обноапсидную постройку [Майко, Джанов, 2015, с. 241-242]. Находился он на естественном, специально оставленном возвышении террасы. Никакие жилые и хозяйственные сооружения к нему не примыкали. Учитывая максимальную возможную высоту этого храма, он также не перекрывал главный трехапсидный собор, к тому же располагался он не по прямой оси от него, а был смещен к восточной оконечности портового района. Третьим объектом являлся одноапсидный храм Двенадцати Апостолов [Майко, Джанов, 2015, с. 240-241]. В отличие от двух предыдущих, он находился по центру портовой части на отдельно стоящем останце, омываемом ручьем, стекавшем к морю. Под храмом находилась естественная пещера, существующая и ныне. Важно отметить, что ориентация этих практически синхронных трех культовых сооружений была смещена таким образом, что они в целом образовывали полукруг, огибавший

весь портовый район. Можно предположить, что это было сделано преднамеренно с целью организации сакрального пространства не только отдельного храма, но и всей портовой части в целом. При этом главной доминантой оставался трехапсидный храм. Необходимо добавить, что за все годы раскопок в портовой части не обнаружено квартальных христианских храмов средне- и поздневизантийского периодов, аналогичных культовым сооружениям Херсонеса и Эски-Кермена.

Другой пример организации сакрального пространства в этой же портовой части демонстрирует четвертый синхронный вышеописанным культовый объект. Это внутриусадебная часовня-евктерий длиной не более 4,0 м [Майко, Джанов, 2015, с. 231]. Учитывая ее максимально возможную высоту, она вряд ли выделялась среди плотной застройки данного центрального жилого квартала и образовывала, вероятнее всего, сакральное пространство внутри ее. Совершенно не исключено, что таких часовен в указанный хронологический период было несколько.

Проследить организацию сакрального пространства средневековой Сугдеи на территории внутри крепостных стен и на площади городского посада, исходя из небольшой раскопанной площади, проблематично. Внутри крепостных стен зафиксировано пока три христианских храма второй половины XIII – первой половины XIV в. и две синхронные часовни. Два храма находилось внутри городской квартальной застройки, территория которой до конца не ясна. Третий объект, так называемый «Храм на консолях», сохранившийся в виде руин до наших дней, располагался на возвышенности, позволявшей обозреть его из любой части средневековой Сугдеи-Солдайи. Никаких примыкавших к нему строений не зафиксировано. На площади городского посада пока известно четыре церкви второй половины XIII – первой половины XIV в. и одна раннесредневековая – второй половины X в. Установлено, что по крайней мере три из них выполняли функции храмов крупных городских или монастырских кладбищ. Какова была застройка прилегающей территории, пока не ясно.

Еще одним примером организации сакрального пространства более отдаленной, но связанной со средневековой Сугдеей загородной территории, является взаиморасположение христианских храмов на горе Перчем. Весь массив южного склона этой горы находится в прямой видимости практически со всех точек внутрикрепостного пространства и посада. Именно на этом склоне и располагались известные на сегодняшний день три христианских храма. Все они дати-

руются второй половиной XIII – первой половиной XIV в. и различны по своей конструкции и значимости. Один из них является крупным двухапсидным сооружением, другой – небольшой одноапсидной церковью, третий – небольшой часовней. Можно уверенно предполагать, что культовые объекты являлись центрами монастырей, находившихся в прямой видимости не только со стороны средневекового города, но и относительно друг друга. Никаких других построек между ними, вероятно, не существовало. Не исключено, что подобное скопление монастырей создавало сакральное пространство на всем южном склоне горы Перчем.

Таким образом, можно говорить о нескольких вариантах организации сакрального пространства в средневековой Сугдее второй половины XIII – первой половины XIV в. Это и определенная территория одной из частей отдельно стоящего горного массива, и конкретная часть самого города, хорошо видимая с моря, и площадь городской усадьбы. Нет сомнений в том, что дальняя округа Сугдеи, расположенная вне зоны видимости города [Майко, 2017, с. 647-648], имела другую организацию сакрального пространства, что является темой отдельного исследования.

Библиография

1. Гукин В.Д., Ёлишин Д.Д. Архитектурно-археологические исследования храмового комплекса в портовом районе Судакского городища в 2016-2017 годах (раскоп 10) // Судакский сборник. Вып. 2. Симферополь, 2018. С. 25-56.
2. Майко В.В. Христианские памятники на горе Ай-Георгий близ средневековой Сугдеи в восточном Крыму // V (XXI) Всероссийский археологический съезд. Барнаул, 2017. С. 647-648.
3. Майко В.В., Джанов А.В. Археологические памятники Судакского региона Республики Крым. Симферополь, 2015. 448 с.



Рис. 1. Организация сакрального пространства на территории портовой части Сугдеи.
1 – Храм 1995 г.; 2 – Храм 12 Апостолов; 3 – трехапсидный храм;
4 – Храм 1993 г., 5 – внутриусадебный храм. Пунктир – границы портовой части Сугдеи;

Ю. М. Могаричев ^{а)}, А. С. Ергина ^{б)}

^{а)} Институт археологии Крыма РАН (Симферополь, Россия)

^{б)} Санкт-Петербургская государственная художественно-промышленная академия им. А.Л. Штиглица (Санкт-Петербург, Россия)

Пещерная церковь скита в Георгиевской балке (Инкерман): опыт составления 3-D реконструкции

Особую группу памятников Крымского полуострова представляют «пещерные города» – города, крепости, монастыри, сельские поселения, которые объединяет присутствие там, кроме наземных построек, вырубленных в скале помещений – искусственных пещер. В связи с тем, что эти памятники находятся практически на поверхности и постоянно подвергаются неблагоприятным природному и антропогенному воздействиям, остро стоит проблема их сохранения и реконструкции. Часть памятников, к сожалению, уже утрачена. Соответственно, на повестке дня возникает вопрос о воссоздании их исторического облика. В настоящей работе, применяя 3-D реконструкцию, мы попытаемся продемонстрировать такой опыт на примере церкви так называемого Скита в Георгиевской (Крымской) балке (Инкерманская долина).

Скит в Георгиевской (Крымской) балке некогда состоял из шести помещений, в том числе одной церкви, и находился на западной стороне данного ущелья. Он был уничтожен при прокладке железной дороги в начале 70-х гг. XIX в. и к концу этого столетия здесь сохранились лишь следы нескольких помещений. Они видны и сейчас. Пещеры были расположены прямо у дороги на Севастополь, поэтому сведения о них часто встречаются в литературе [Могаричев 1997, с. 27; 2019, с. 305].

Информация о данном комплексе имеется у З. Аркаса. Ф. Дюбуа де Монпере называет памятник Скитом, приводит его описание и план (Рис. 1). Позднее данный план был скопирован А.С. Уваровым. Подробно Скит и его церковь исследовались Д.М. Струковым. А.Л. Бертье-Делагард, в конце XIX столетия описывая рассматриваемую

церковь, уже ссылался на сведения предшественников. Этот объект был рассмотрен Ю.М. Могаричевым.

Исследователи первой половины XIX в. зафиксировали в церкви Скита остатки фресковых росписей. Наиболее подробное описание стенописи составил Д.М. Струков: «Над престолом въ стѣнѣ впадина, въ ней изображенъ Иисусъ Христосъ на престолѣ, съ благословляющею правою рукою, въ лѣвой закрытое Евангеліе и на коленяхъ подобие небольшого четырехугольнаго ящика (подобнаго изображенія мнѣ нигде не приходилось видѣть). По правую сторону изображена Богоматерь, а по лѣвую Св. Іоаннъ Предтеча. Надъ престоломъ изсѣченъ сводъ, на коемъ изображено Вознесеніе Господне; по арку надъ сводомъ изображенъ въ кругу по поясъ Св. муч. Лавръ, по сторонамъ арки къ стѣверу Сошествіе Св. Духа на Апостоловъ, къ южной сторонѣ явленіе ангела Св. Пахомію Великому; и ближе къ окну на стѣверной стѣнѣ сохранилось изображеніе не полное, а только нижняя часть, напоминающая Св. Іоана Богослова и ученика его Прохора» [Струков 1876, с. 30–31].

Среди графических листов Д.М. Струкова, хранящихся в фонде изданий Российской государственной библиотеки под названием «Рисунки древних памятников христианства в Тавриде», наше внимание привлекли ранее не опубликованные три рисунка, изображающие сохранившиеся на тот момент фрагменты стенописи «Скита Св. Георгия в Севастопольской бухте» [Струков Рисунки: 35–38]. Отметим ценность графического листа № 35, содержащего два изображения памятника: гризайль, передающую организацию внутреннего пространства храма и расположение сюжетов стенописи, а также экстерьер храма (цветная вклейка 5, рис. 2).

Сопоставив описание Д.М. Струкова и его графические листы, отметим: апсида храма над престолом имела нишу, в которой был изображен традиционный для крымской стенописи сюжет «Деисус». В конхе апсиды – «Вознесение». Остальные сюжеты, перечисленные Д.М. Струковым, являются нетипичными для средневековой стенописи пещерных церквей Крыма: изображения Св. муч. Лаура (Лавра) Св. Иоанна Богослова и его ученика Прохора. Данный объект выделяется из подобных памятников, сохранивших фресковые росписи, поэтому нам представляется актуальным, на основании сохранившихся материалов Д.М. Струкова, провести реконструкцию, виртуальную реставрацию и 3-D визуализацию его внутреннего убранства.

Что касается датировки церкви Скита в Георгиевской (Крымской) балке, то имеющиеся аналогии позволяют сделать следующий вывод.

Вероятнее всего, памятник был сооружен в границах первых трех третей XV в. Это соотносится с датировкой Ю.М. Могаричева и его версией, что Скит был основан одним из последних в Инкерманской долине и являлся ответвлением от монастыря Св. Софии.

На примере научной 3-D реконструкции церкви Скита Св. Георгия мы продемонстрируем достижения современных цифровых технологий, которые дают возможность актуального использования объекта, при этом не нарушая баланса исторических и эстетических ценностей произведения и не нанося ущерба сохранности. Мы также покажем возможность возвращения к жизни памятников, безвозвратно ушедших, но, представляющих значительный научный интерес.

Библиография

1. Могаричев Ю.М. Пещерные церкви Таврики. Симферополь: Таврия, 1997.
2. Могаричев Ю.М. «Пещерные города» Горной Юго-Западной Таврики в описании А.С. Уварова. Симферополь: Бизнес-Информ, 2019.
3. Струков Д.М. Древние памятники христианства в Тавриде. М.: Универ. тип., 1876.
4. Струков Д.М. Рисунки древних памятников христианства в Тавриде. Фонд изоизданий РГБ. Топографический шифр 105/5 378. Л. 35–38.

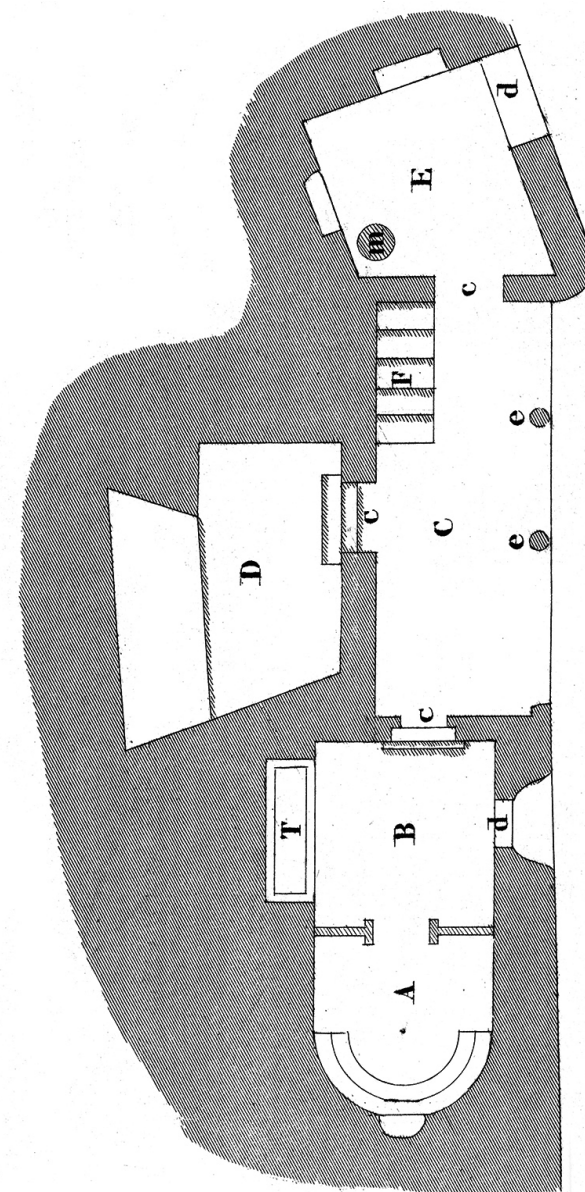


Рис. 1. Скит в Георгиевской (Крымской) балке. План по Ф. Дюбуа де Монпере.

Иеромонах Нектарий (Соколов)

Свято-Троицкая Сергиева Лавра (Сергиев Посад, Россия)

Малоизвестные древние памятники Святой Земли. Набатейские города пустыни Негев

Города набатеев в пустыне Негев лишь весьма условно можно отнести к числу малоизвестных памятников – вместе они имеют статус Объекта Всемирного наследия ЮНЕСКО под общим названием «Дорога благовоний», включающим в себя такие древние города, как Халуца, Мамшит, Авдат и Шивта. Тем не менее, их известность и посещаемость туристами, не говоря уже о паломниках, остаются далеко не столь широкими, как они того заслуживают – и в этом смысле уместно говорить об их сравнительной «малоизвестности».

Набатейцы – выходцы с Аравийского полуострова, в первой половине I-го тысячелетия до н.э. появившиеся в Негеве и окрестностях Красного и Мертвого морей. Под этим именем они впервые упоминаются в 312 г. до н.э. в трудах древнегреческого историка Иеронима Кардийского как одно из арабских племен. Кочевая жизнь в пустыне развила у набатеев уникальный опыт находить и сохранять воду. Это качество сделало их незаменимыми проводниками караванов по Пути Пряностей или Пути Благовоний, соединявшему гавани Красного моря с портами средиземноморского побережья, через которые товары из Африки, Индии, Аравии и Китая попадали в Европу и Малую Азию. Первоначально деятельность набатеев находилась в постоянной зависимости от селевкидской Сирии и птоломеевского Египта, но с ослаблением последних в конце II века до н.э. набатейцы получили возможность создать собственное независимое царство. Около двух столетий оно достаточно успешно противостояло Сирии, Египту, Иудее и Риму, время от времени даже активно вмешиваясь во внутренние дела своих северных соседей, так что в какой-то период под их контролем находился Дамаск. Богатства, полученные от транзита грузов по Пути Благовоний, изменили образ жизни набатеев. У них появились прекрасные города в Аравии и Негеве, общение с римлянами привело к проникновению сюда античной культуры. Процесс

эллинизации здесь еще более усилился после того, как в 106 г. до н.э. Набатейское царство потеряло свою независимость, войдя в состав Римской империи в качестве провинции Аравии Петрейской. Однако утрата контроля над торговыми путями не привела к упадку набатейских городов. Их опыт выживания в условиях пустыни позволил им создать необычайно эффективное сельское хозяйство, основанное на уникальных технологиях сбора и сохранения воды зимних дождей. Благодаря ему города Негева, как это ни парадоксально, сделались крупнейшими производителями пшеницы в регионе, не только полностью удовлетворяя ею собственные нужды, но и экспортируя в другие места. Не менее интенсивно развивалось здесь виноградарство, чему сохранилось большое число археологических подтверждений. Другими источниками процветания продолжали оставаться транзитная караванная торговля и выращивание всемирно известных арабских скакунов. Сейчас нам известны шесть набатейских городов в Негеве – далеко не столь знаменитые, как Петра в Иордании или Мадаин-Салих в Саудовской Аравии, но и не столь грандиозные [Murphy-O'Connor, 2008, p. 415-417; Шифман, 2007, с. 8-11].

Мамшит или Курнуб был основан набатейцами в I в. н.э. как одно из стратегически важных поселений на Пути Благовоний. Город был так удачно спланирован и построен, что его зданиями можно было пользоваться и в IV в. Он был обнесен стеной, вне которой оставался большой караван-сарай для погонщиков верблюдов. Внутри городской стены помимо частных домов размещались общественные бани, бассейн для сбора воды, дворец правителя и башня. В византийский период были построены две церкви, одна из которых, Западная, датируется концом IV в. и называется иногда Ниловой, по имени ее строителя, сохранившему мозаичной надписью на полу. Восточная церковь считается самой древней из сохранившихся в Негеве, ее постройку относят к середине IV в. В притворе этой церкви есть остатки каменной баптистерии. На мозаичной карте Святой Земли из Медвы (Мадаба, Иордания) VI в. город изображен с двумя церквями и обозначен его греческим именем Мамписис (Μαμψισ). Город был покинут жителями по причине набегов кочевников и нашествия арабов в VII в. [Murphy-O'Connor, 2008, p. 371-374; Keel, Küchler, 1982, p. 355-367].

Набатейское поселение на месте будущего города **Авдат** возникло, судя по найденным монетам и керамике, в III в. до н.э., занимая ключевое положение на Дороге Благовоний. Статус и облик города, вместе с современным именем, оно приобрело в I в. до н.э., когда набатейский царь Ободас III (28-9 гг. до н.э.) построил здесь город

в честь царя Ободаса II (62-58 гг. до н.э.), почитание которого набатеями носило божественный характер. «Авдат», также как и арабское «Абда», является искажением имени «Ободас». История города знала периоды запустения и расцвета, временами же наибольшего процветания для него были царствование Ареты IV в первой половине I в. н.э., а также византийский период, когда численность населения здесь достигала 2000-3000 человек. Построенный на высоком холме, Авдат занимал доминирующее положение над окрестной пустынной равниной. Наиболее впечатляющей частью Авдата является городской акрополь с колоннадой на самом краю обрывистого склона холма и два византийских храма. Северная церковь датируется IV в., в ней сохранились место епископского седалища, помещение реликвария (костницы), а перед входом в храм, в отдельной апсиде – каменный баптистерий крестообразной формы. Южная церковь в память святого Феодора (к сожалению, остается неизвестным, какого из святых с этим именем) была построена в середине V в. на месте святилища в честь Ободаса II. От времени византийцев в городе также остались бани, жилой квартал, укрепления IV в. и виноградный пресс. За пределами города размещались военные лагеря набатеев (I-е вв. н.э.), а затем римских солдат, охранявших построенную римлянами дорогу на Мамшит. Ниже по склону холма можно видеть остатки римской виллы II-III вв. н.э., а также пещерные погребения римско-византийского периода [Murphy-O'Connor, 2008, p. 199-202; Keel, Küchler, 1982, p. 315-333].

Шивта развилась в крупный город в I в. н.э. из набатейского постоянного двора на Дороге Благовоний. Современное название представляет из себя гебраизированную форму набатейского названия Собата (Субейта, Исбейта). Наибольшего расцвета Шивта достигла в византийский период. Хотя застройка осуществлялась без всякого плана, инженерные особенности строительства включали систему сбора и сохранения воды, без которой выживание было невозможным. Все дома и улицы были оборудованы специальными каналами и водосборниками, призванными сохранить каждую каплю воды дождей и потоков, текущих по улицам и крышам. Помимо этого за пределами города строились плотины и общественные бассейны, удерживавшие стекавшую по склонам воду, и затем подававшие ее через трубы в город и на сельскохозяйственные террасы. В городе сохранились три храмовых комплекса впечатляющей византийской архитектуры. Южная церковь была построена в начале V в., и затем перестраивалась около 640 года. Она стоит на площади, в центре которой,

возможно, был открытый бассейн. Перед входом в нее расположен каменный баптистерий, выполненный из монолита. Сбоку к нему пристроена мечеть, что свидетельствует, вероятно, о чрезвычайно мирном сосуществовании мусульманских завоевателей с христианским населением. Центральная церковь с тремя апсидами, наиболее поздняя по времени постройки, датируется VII в. Помещения рядом с ней, возможно, относились к монастырю. Первая церковь на этом месте возведена еще в IV в., но она пострадала от землетрясения V в. и была перестроена в трехнефный храм с баптистерием и часовой. Есть предположение, что комплекс принадлежал монашеской общине, занимавшейся возделыванием винограда. В самом храме и рядом с ним есть захоронения, последнее из которых датируется 679 годом. Вероятно, вскоре после этого времени город был оставлен жителями, окончательное же его запустение, судя по археологическим находкам, произошло не позже IX-XI вв. Город удивительно хорошо сохранился, чему способствовала его удаленность от населенных пунктов и основных дорог, что затруднило вторичное использование его построек в качестве материала [Murphy-O'Connor, 2008, p. 479-483; Keel, Küchler, 1982, p. 159-167.].

Ницана возникла во II в. до н.э. на перекрестке важных торговых путей, но после утраты набатейским царством независимости во II в. н.э. пришла в упадок. Император Феодосий Великий в конце IV в. восстановил здесь крепость для охраны торгового пути между Эйлатом и Газой. Благополучие города стало расти, и к концу VI в. здесь насчитывалось около 1500 жителей и 116 домов. Еще в I в. до н.э. было построено набатейское святилище, к которому вела широкая каменная лестница, сохранившаяся до сих пор. Византийцы построили здесь два больших храма. Один из них, Северный, созданный в IV в., был посвящен святым мученикам Сергию и Вакху (пострадали около 300 года, память 7/20 октября). Позднее в VII в. в храмовый комплекс вошли также баптистерий и мавзолей в честь святых мучеников Стефана и Сергия. Южная церковь начала VII в. была построена в честь Девы Марии. Арабское завоевание не разрушило Ницану, но в результате изменения условий торговли город постепенно запустел. Проводившиеся здесь археологические раскопки обнаружили хорошо сохранившиеся византийские папирусы, дающие подробное представление о повседневной жизни города [Murphy-O'Connor, 2008, p. 430-432; Keel, Küchler, 1982, p. 170-175].

Элуса (Халуца), возникшая еще в III в. до н.э. была одним из самых крупных и древних набатейских городов. Она упоминается в «Геогра-

фии» Птолемея, Ливаний Антиохийский называет ее столицей всей области, что подтверждают и папирусы из Ницаны. Элуса являлась столицей византийского Негева. Далее к западу по той же занесенной песком дороге находится еще один пустынный город, Реховот в Негеве. Позднее он возродился как набатейское поселение, сделавшееся процветающим городом в византийский период. Раскопки обнаружили здесь базилику и кладбище. К сожалению, в настоящее время посещение Халуцы и Реховота затруднительно по причине отсутствия удобных подъездных путей, однако есть надежда, что положение когда-нибудь может измениться, и памятники еще двух набатейских городов сделаются доступными для обозрения, как и остальные четыре.

Библиография

1. *Murphy-O'Connor, J.* The Holy Land. An Oxford Archaeological Guide from Earliest Times to 1700. Oxford University Press, 2008.
2. *Keel O., Küchler M.* Orte und Landschaften der Bibel: ein handbuch und Studien-Reiseführer zum Heiligen Land. Band 2: Der Süden. Zürich, 1982.
3. *Шифман И.Ш.* Nabateisches Reich und seine Kultur. In: Geschichte der Araber. I. Teil. Die Araber vor der Islamisierung. München, 2007.

Ю. В. Падалка

*Севастопольское региональное отделение
Всероссийского общества охраны
памятников истории и культуры (Севастополь, Россия)*

Опыт мониторинга состояния средневековых археологических памятников на административной территории Севастополя

Исторически сложилось, что поиском археологических местонахождений на нынешней административной территории Севастополя занимались сотрудники Херсонесского музея и краеведы города. Результаты их исследований хранятся до сих пор в научном архиве Государственного музея-заповедника «Херсонес Таврический». На основе этих изысканий создавались карты, схемы, публикации.

Невзирая на череду революций и войн, Херсонесский музей долгие годы оставался базой, центром археологической мысли и изучения всего Юго-Западного Крыма. Исследователи, приезжавшие в Крым, так или иначе оказывались в Херсонесе, делились открытиями, находками, обсуждали насущные вопросы археологии, делились опытом, дискутировали, совещались. Так рождалась археологическая карта памятников Юго-Западного Крыма, создавалась стройная, конечно, не безупречная, картина развития цивилизации на этом далеко не ординарном участке ойкумены, которая стала впоследствии основой для создания Списка, Реестра, Перечня памятников истории и культуры, находящихся на административной территории Севастополя.

Забота о сохранении памятников, их защита от разрушений в результате хозяйственной деятельности, строительства жилья, дорог, предприятий, военных объектов стала основной темой для поколений херсонеситов. Многие десятилетия учёное сообщество Херсонеса имело приоритет в праве защиты археологических объектов. Знания научных сотрудников Херсонеса считались авторитетными, не подвергались сомнениям, в том числе при принятии решений о необходимости предварительных археологических исследований террито-

рий, отводимых под застройку. На основе этих решений заключались договоры с застройщиками на производство археологических исследований, а выводы, полученные по результатам раскопок, являлись основанием для постановки на учёт новых объектов, формирования охранных зон. Важнейшим элементом этой работы был контроль за состоянием памятников, регулярные посещения, объезды и обходы, что обеспечивало, пусть не идеальную, но всё-таки охрану местонахождений. Разумеется, не всё было гладко, и не всего можно было достичь существовавшими в то время средствами.

Перемены в социальном строе, смена флагов, неоднократное изменение границ и законодательств отразились и в области, казалось бы, далёкой от политики. Нынешняя ситуация, как кажется, не может быть названа идеальной, несмотря на то внимание, которое уделяется этой теме высшими руководителями государства. Появились и новые вызовы, и новые опасения за сохранность объектов культурного наследия (далее – ОКН).

Настоящее сообщение отражает попытку членов регионального отделения ВООПИиК изучить состояние и сохранность наиболее презентабельных, «видовых» средневековых памятников, как федерального значения, так и имеющих статус выявленных ОКН.

По состоянию на конец 2019 г. из 169 объектов, состоящих на федеральном учёте в Управлении ОКН города, лишь 22 из них имеют отношение к средневековому периоду (не считая находящихся непосредственно на городище).

Список этих памятников можно разделить на несколько комплексов.

Инкерман: Пещерный монастырь, Крепость Каламита, Башни крепости Каламита, Стены крепости Каламита, Загайтанское укрепленное поселение.

Балаклава: Руины крепости, Стены и башни Верхнего города, Стены и башни Нижнего города, Консульская башня, Казармы.

Фиолент: Георгиевский монастырь, Пещерно-наземный монастырский комплекс на мысе Виноградном.

Карантинная балка: Монастырь Богоматери Влахернской, Некрополь у Карантинной бухты, Храм на Девичьей горе.

Есть и отдельные объекты: Монастыри Шулдан и Челтер-Мармара, Храм Св. Ильи на г. Ильяс-кая в Ласпи, Чоргунская башня.

Отдельным федеральным объектом также является Достопримечательное место «Древний город Херсонес Таврический и крепости Чембало и Балаклава».

Таким образом до настоящего времени в статусе выявленных объектов, то есть, без определения границ памятника, предмета охраны, охранных зон *etc.*, оказались важнейшие для понимания истории средневековья в Крыму укрепления и замки на левом берегу р. Чёрной, многочисленные поселения Ласпинской котловины, Байдарской и Варнутской долин, пещерные монастыри у станции Инкерман и в Георгиевской балке, Монастырский комплекс в Сарандинакиной балке, остров Св. Климента и поселение в Казачьей бухте. Список можно продолжить. Формальное существование защитных зон вокруг выявленных объектов археологии, по нашему мнению, не даёт гарантии сохранения ни самого объекта, ни самой защитной зоны вокруг памятника.

Членами Регионального отделения ВООПИиК предпринята попытка выяснить эффективность нынешнего способа охраны культурного наследия, проведён мониторинг состояния некоторых объектов средневековой археологии, находящихся на административной территории Севастополя.

Карантинная балка.

Согласно публичной кадастровой карте территория могильника распаёвана на участки под жилищное строительство. Согласно существующему законодательству, пользователи участков не должны получить разрешения на строительство, однако, вероятность начала таких работ велика. Свидетельство тому – нынешние работы по строительству путепровода через балку.

В непосредственной близости от храма Богоматери Влахернской возникло капитальное сооружение, вероятно, также культового предназначения. Здесь следует ожидать и более капитального строительства.

Христианский комплекс на Девичьей горе имеет наземные и пещерные сооружения. Но если остатки наземных сооружений после раскопок были надёжно законсервированы, то судьба пещерных – остается в подвешенном состоянии, так как они расположены на частной территории и доступ к ним затруднен.

Урочище Ласпи.

На протяжении многих лет здесь ведётся неконтролируемая и незаконная застройка территории, о чём неоднократно, с завидной регулярностью сообщается в прессе. Обнаружение множества средневековых памятников здесь связано с именем О.И. Домбровского, неоднократно в своих работах отмечавшего важность этих памятников и значение их для понимания истории Крыма.

Пещерные монастыри.

Вызывает опасение неконтролируемое строительство и приспособление под хозяйственные нужды ОКН Шулдан и Челтер-Мармара, Георгиевского монастыря. Хотелось бы надеяться на конструктивный диалог с представителями епархии. В крайне удручающем состоянии находится пещерный монастырь в Сарандинакиной балке.

Чернореченский каньон. Особое беспокойство вызывает состояние укрепленных поселений на его левом берегу. Практически в каждом из них обнаружены варварские раскопы, разрушения стен и фундаментов построек.

В свете вышеизложенного остро встает вопрос о необходимости пересмотра и дополнения существующей ныне системы обеспечения охраны объектов культурного наследия (археологических памятников) на административной территории Севастополя.

В. Н. Прокопенков

*Общественная организация «Исторический клуб
«Севастополь Таврический»
(Севастополь, Россия)*

Сакрально-историческое пространство Инкерманской долины. Перспективы развития

Сакральные смыслы Инкермана, при всем многовековом почитании этого места, до настоящего времени остаются невыявленными, а сам огромный природный и исторический комплекс предстает в значительной степени руинированным и заброшенным. Вместе с тем, сакрально-историческое пространство Инкерманской долины хранит более чем трехтысячелетнюю историю, включает в себя археологические, архитектурные, исторические памятники разных эпох, богатое культурное и духовное наследие, однако большинство туристов и паломников не видят это пространство как единое целое и поэтому не могут должным образом оценить его историческую и духовную значимость и содержание. Задача презентации этого уникального исторического региона представляется одной из исключительно важных и первоочередных.

Посещение древнего монастыря, высеченного в Монастырской скале – естественный вход в сакральное пространство Инкермана. Эта огромная и живописная «каменная гора» составляет основу природного и исторического комплекса Инкерманской долины. Согласно церковному преданию и устойчивой устной традиции, в I в. н.э. в инкерманские каменоломни был сослан св. Климент Римский, вырубивший в толще Монастырской скалы небольшую пещерку для молений, которая через несколько столетий была переоборудована в храм, ставший частью средневекового монастырского пещерного комплекса, а в середине XIX в., вскоре после присоединения Крыма к России – киновии освященной в честь небесного патрона этих мест – Св. Климента. Третье возрождение обители произошло в 1991 г. [Севастопольское благочиние..., 1997, с. 54-56; Тур, 1998. с. 86].

Вершина скалы с относительно плоским плато сохранила руины основанной в VI в. византийской крепости Каламита, вошедшей

в поздневизантийский период в состав православного княжества Феодоро [Герцен, 2008, с. 196-204]. Даже в современном неудовлетворительном состоянии она является замечательным архитектурно-археологическим и историческим памятником. Каламита бережно хранит ставшую пророческой знаменитую надпись, впервые прозвучавшую в XVII в. и высеченную над крепостными воротами в начале XX в.: «Аз хочу здесь Русь учинити».

Продолжением знакомства с основным комплексом в будущем может стать осмотр многочисленных монашеских пещер, идущих по западному и южному обрывам Монастырской и Загайтанской скал, где в XIV-XV вв. формируются небольшие пещерные скиты [Православные монастыри, 2006, с. 117]. К сожалению, эта часть пространства в настоящее время труднодоступна и нуждается в специальном обустройстве и музеефикации.

За Монастырской скалой находятся каменоломни, образованные в основном во второй половине XX века как филиал предприятия по добыче известняков для нужд строительной промышленности. С 1944 г. добыча инкерманского камня (мшанкового известняка) стала важнейшим источником строительных материалов для восстановления города после Великой Отечественной войны [Севастополь..., 2008, с. 335]. В целом, огромное пространство представляет собой почти овальный естественный амфитеатр, стены которого образуют выработки от добычи камня. Они воспринимаются как захватывающие воображение многометровые экраны-завесы, создающие уникальный микромир карьера, который оказывает огромное воздействие на посетителей. Часть комплекса – «озеро святого Климента», почитаемого многими паломниками, можно преобразить в особое место крещения, восстанавливая древние христианские обряды крещения в открытой воде.

Карьер также можно рассматривать как естественный концертный зал с уникальной акустикой. В его огромных штольнях, насчитывающих несколько тысяч квадратных метров, перетекающих друг в друга искусственных пещер (от выработок камня), возможно создать уникальный мультимедийный музей, посвященный самым важным сакральным объектам раннехристианского мира.

Паломники и светские туристы могут получить уникальную возможность увидеть в одном музейном пространстве целую христианскую цивилизацию, разбросанную на огромных расстояниях. Реконструированные мультимедийные площадки могут перетекать друг в друга, давая представление о святынях земли Израиля и Палестины,

первых христианских катакомбах в Риме, пещерных монастырях Грузии, Армении, Каппадокии, святынях Афона и православных святынях греческих островов, древних монастырей Египта, скальных храмах Эфиопии, а также о монашеском жительстве на Валааме и в других прославленных иноческих обителях России.

На левом берегу реки Чёрной находится один из наиболее важных памятников кизил-кобинской культуры конца XI – середины VIII в. до н. э. – поселение Уч-Баш. К объектам археологии, истории, культуры местного значения относятся Загайтанское укрепленное поселение (I тыс. до н.э.) и ещё несколько поселений на правом берегу реки Чёрная, основанных в I тысячелетии до н.э. Левый берег реки примыкает к средневековому пещерному скиту Св. Софии, пещерный храм которого к 50-летию первой героической обороны Севастополя был частично восстановлен и освящен в честь иконы Богородицы «Всех скорбящих радость». Здесь же расположено заброшенное братское кладбище воинов, павших в Инкерманском сражении.

Рядом находятся разрушенные в 1942 г. взрывом скалы Шампани. Во время Великой Отечественной войны при обороне Севастополя в Инкермане проходили тяжёлые бои. Здесь существовал подземный город, в котором функционировали общежитие и ясли, детский сад, школа, клуб с библиотекой, столовая, медпункт. Госпиталь и филиал арсенала взорвали при отступлении советские войска в последние дни июня 1942 года. Во время оккупации города, фашисты сожгли в штольнях раненых военнопленных и мирных жителей.

Вышеперечисленные объекты и пространства могут стать частью нового паломнического маршрута «Крымский Афон», идея создания которого, возникшая еще в середине XIX в., принадлежала святителю Иннокентию (Борисову), архиепископу Херсонскому и Таврическому. В ходе реализации проекта святителя Иннокентия «Русский Афон» в восстанавливались древние монастыри и христианские святыни Тавриды. Построенная во второй половине XIX в. железная дорога Лозовая-Севастополь облегчила доступ к инкерманским древностям паломникам, для которых в 1891 г. сооружена двухэтажная гостиница. К началу XX в. берега реки Черная и устье бухты стали местом отдыха горожан, куда они приплывали на яликах, добирались на экипажах, посещая древний монастырь и памятные места сражений Первой обороны города. Уже тогда здесь началось формирование культурно-исторического пространства, которое гармонично включало в себя природно-рекреационную и историческую составляющие.

Воссоздание неповторимого исторического и природного комплекса в наши дни может осуществляться путем объединения усилий государства, правительства города, частного бизнеса и церкви. Отсутствие аналогов дает возможность проекту в короткие сроки стать востребованным для огромного количества туристов и паломников со всего мира. Его особая актуальность - в необходимости сохранения и дальнейшего изучения Инкерманской долины в целях развития уникального потенциала территории с созданием мощной точки притяжения для отечественного и международного туризма и паломничества.

Библиография

1. Герцен А.Г., Махнева-Чернец О.А. «Пещерные города Крыма». Путеводитель. Симферополь, 2004.
2. Православные монастыри / Отв. ред. Н. Доненко. Симферополь, 2006.
3. Севастополь. Энциклопедический справочник. Национальный музей героической обороны и освобождения Севастополя. Севастополь, 2008.
4. Севастопольское благочиние. Справочник-путеводитель. Севастополь, 1997.
5. Тур В.Г. Крымские православные монастыри XX – начала XX века. История. Правовое положение. Симферополь, 1998.

Т. А. Прохорова

Государственный музей-заповедник
«Херсонес Таврический» (Севастополь, Россия)

Подземные комплексы в сакральном ландшафте Херсонеса: от описаний путешественников до археологических исследований

Сакральное – одна из самых многозначных и глубоких категорий человеческой культуры. Сакральное как противоположность профанному, то есть, мирскому, обыденному, повседневному, рассмотрено в работах Р. Отто, и, особенно, М. Элиаде, благодаря которым этот термин получил широкое распространение [Отто, 2008; Элиаде, 1994, 1996]. Сакральное в широком смысле – все, что имеет отношение к божественному, религиозному, небесному, потустороннему, иррациональному, мистическому. Для обозначения проявления священного М. Элиаде предложил использовать термин иерофания, не требующий детализации и обозначающий нечто священное. По мнению исследователя, «история религий, начиная от самых элементарных и кончая наиболее высокоразвитыми, состоит из ряда значительных иерофаний – проявлений священной реальности» [Элиаде, 1996, с. 139–142]. Подобным проявлением допустимо считать существование святилищ – священных мест или алтарей, посвященных божеству, что подразумевает связь святилища с религией, культом и ритуалом, а также священным или сакральным. Отдельную категорию, достойную внимательного рассмотрения, по мнению ряда исследователей, составляют подземные комплексы – места отправления древних культов, которые феноменологически обладают всеми признаками сакрального пространства.

В древности религия выступала важнейшей сферой жизни человека, в значительной степени определяющей его существование. Это утверждение верно как для человека античности, так и для жителя византийского Херсона. В истории города известно немало случаев непрерывного использования одного и того же места как язычниками во время отправления культов, так и христианами. Одним из примеров тому находим в широко известном эпизоде о существовании в городе храма

богини Парфенос и пещеры Парфенон, в которой, согласно сообщению в «Житиях епископов Херсонесских», укрывался от гонителей епископ Василий. В этой связи требует упоминания свидетельство еще одного автора – Помпония Мелы, в труде которого говорится о существовании в городе «пещеры нимф».

Несмотря на то, что понимание исследователями пространственной организации территории античного Херсонеса и связанной с ней исторически и преемственно планировкой византийского Херсона различно [Буйских, 2008; Буйских, Золотарев, 2001; Голофаст, 2009; Сорочан, 2001], упомянутые сакральные объекты большинством ученых локализируют в местах, которые отвечают попыткам корреляции сведений из нарративных источников и данных археологии, причем выделяются две господствующие гипотезы. Согласно первой, нашедшей надежную поддержку среди исследователей, это мартирий с наземной одноапсидной церковью и подземной тетраконхальной криптой, или т. н. «пещерный храм», в квартале III в восточной части Херсонеса [Сорочан, 2001]. Согласно второй, это небольшой античный храм со ступенчатой алтарной площадкой перед ним в северном квартале IX [Рыжов, 2015, с. 5–30]. Вторая гипотеза, будучи обсуждаемой в начале XX в., была на некоторое время забыта и актуализирована с связи с раскопками под руководством Станислава Григорьевича Рыжова в 2012–2013 гг. в квартале IX «А» на углу продольной улицы II и поперечной улицы VIII-а Северного района городища. Результатом проведенных работ стало открытие четырех средневековых жилых усадеб, а также «храмового комплекса» конца IV в. до н.э. – IV в. н.э. на участке, исследования которого не проводились на протяжении более чем ста лет с момента первых раскопок в 1889 г. [Косцюшко-Валюжинич, 1888–1890]. По мнению С.Г. Рыжова, храмовый комплекс возник на месте священной пещеры – явление вполне типичное для ранних этапов возникновения любого древнего города или поселения. Автор раскопок, проанализировав этапы расширения территории города, пришел к выводу, что во второй половине IV в. до н.э. город был распланирован по системе милетского архитектора Гипподама, а его территория была значительно расширена. Перестройка оборонительной линии, которая теперь прошла гораздо западнее, этот священный участок (пещера) оказался почти в центре города, после чего античные архитекторы на его месте построили храмовый комплекс, включив в основание храма в качестве композиционного центра саму пещеру [Рыжов, 2015].

Помимо храма Парфенос на территории Херсонеса, конечно, существовали и другие места поклонения этой богине, в том числе на хоре

(сельскохозяйственной округе) Херсонеса. Не вызывает сомнений, что таких священных мест было несколько, ведь не стоит забывать, что святилища возводились как сакральные форпосты полиса, как пункты защиты его границ в целях их сакральной защиты и утверждения на осязаемых территориях.

Локализацией сакральных мест на территории Херсонеса и его округи интересовались путешественники начала XIX–XX в., исследователи нового и археологи новейшего времени. Путешественники по Крыму конца XVIII – первой половины XIX в. отмечали несколько подземных комплексов – в самом Херсонесе и на участке юго-восточного некрополя за пределами городской черты. Описывая их, путешественники использовали термины «гробницы», «катакомбы», «гrotы», «пещеры» и полагали их частью сакрального ландшафта Херсонеса. В них усматривали части античных храмовых комплексов, места отправления культов, совершения погребений с соответствующей ритуальной обрядовостью, а также места, где находили убежище гонимые христиане.

Библиография

1. Буйских А.В. Пространственное развитие Херсонеса Таврического в античную эпоху // Материалы по археологии, истории и этнографии Таврии: Supplementum. Симферополь, 2008. Вып. 5. 424 с.
2. Буйских А.В., Золотарев М.И. Градостроительный план Херсонеса Таврического // Вестник древней истории. 2001. № 1. С. 111–132.
3. Голофаст Л.А. Градостроительный облик Херсона в XIII веке // Материалы по археологии, истории и этнографии Таврии. 2009. Вып. XV. С. 275–377.
4. Отто Р. Священное: Об иррациональном в идее божественного и его соотношении с рациональным / Пер. А.М. Руткевича. СПб.: Изд-во Санкт-Петербургского ун-та, 2008. 272 с.
5. Рыжов С.Г. Античный храмовый комплекс в Северном районе Херсонеса // Материалы по археологии, истории и этнографии Таврии. 2015. Вып. XX. С. 5–30.
6. Сорочан С.Б. Византия IV–IX веков. Этюды рынка: структура механизмов обмена. 2-е изд., испр. и доп. Харьков: Майдан, 2001. 474 с.
7. Элиаде М. Священное и мирское / Пер. с фр., предисл. и коммент. Н.К. Гарбовского. М.: Изд-во МГУ, 1994. 144 с.
8. Элиаде М. Мифы, сновидения, мистерии. М.: Рефл Бук, Ваклер, 1996. 288 с.

А. А. Роменский

Государственный музей-заповедник
«Херсонес Таврический» (Севастополь, Россия)

Послы князя Олега и реликвии Страстей Господних: к интерпретации сведений Повести временных лет под 6420 г.

Константинопольская церковь Богородицы Фаросской, располагавшаяся в комплексе сооружений Большого императорского дворца (к юго-востоку от Хрисотриклиния), являлась одним из главных сакральных центров Византии, вмещавшим в себя почитаемые во всем христианском мире реликвии Страстей Господних [Klein, 2006, p. 80; Лидов, 2009, с. 70–71; Васильев, 2016, с. 23]. Эти святыни издревле были известны и на Руси. Первым гипотетическим случаем, когда представители варварского, в понимании византийцев, «народа Рос», были допущены к реликвиям Фаросской церкви, считается описанный в Повести временных лет прием послов князя Олега василевсом Львом VI, увенчавшийся, после завершения переговоров, своеобразной экскурсией, имевшей явные миссионерские цели: «Црѣ же Левнѣ почти послы Роускые . дарми златом . и паволоками . и фофоудьями . и пристаи к ним моужи свои . показати им црѣвнѣу красоту . и полаты златяа . и в них соущаа богатество . злата много . и паволокы . и камъне драгое . и стрѣти Гнѣа . и венець и гвоздие . и хламиду багрѣнѣу . и мощи стѣх оучаще æ к вѣре своеи . и показующе им истинѣу вѣроу и тако ѿпоусти а во свою землю с честью великою» [Лаврентьевская летопись, 1926, стб. 38]. Летописная запись, несомненно, появилась намного позже описываемых событий: полная коллекция упоминаемых в тексте реликвий (Терновый Венец, Св. Гвозди и Багряница) могла быть доступна гипотетическому визитеру не раньше 1106 г. [Wortley, Zuckerman, 2004, p. 68–72]. Возможно, составитель Повести временных лет смог конкретизировать увиденное послами Олега, опираясь на свой паломнический опыт либо какой-то из существовавших путеводителей по константинопольским святыням [Назаренко, 2009, с. 284–285; Толочко, 2012, с. 65–66]. Однако признание

перечня Святых Реликвий более поздней вставкой в летописном тексте не позволяет вынести однозначный вердикт о том, что и сам торжественный прием был вымыслом летописца. Для василевса Льва VI было в целом характерно углубленное внимание к христианским концептам и святыням. Свидетельства византийских источников также подтверждают внимание василевса к предметам церковного обихода во время дипломатических переговоров. Так, Симеон Логофет упрекает самодержца в том, что тот продемонстрировал «священные сосуды» Великой церкви «агарянам» — отцу всесильного временщика, паракимомена Самоны и некоему старейшине Авалвакису, попавшими в Царственный город из Тарса в связи с обменом пленных. Хронист подчеркивает, что проявление такой любезности перед «язычниками» недостойно царского приема [Wahlgren, 2006, p. 291–292]¹.

Сравнение нарративов о двух дипломатических приемах показывает их различие, несмотря на общий мотив. Византийский источник осуждает рвение василевса как неуместное, Повесть временных лет с благоговением упоминает о «великой чести», оказанной вчерашним недругам Львом VI. Представляется, что предполагать прямую текстуальную зависимость двух сюжетов нет оснований, несмотря на то, что упоминание об аудиенции Льва VI с агарянами содержится в хорошо известной летописцу хронике Георгия Амартола. Оба текста отражают византийскую дипломатическую практику своей эпохи.

Вторая половина IX – начало X в. ознаменовались активизацией контактов Империи с Русью и неоднократными попытками превратить зловредных и жестоких «тавроскифов» в дружественных и лояльных Константинополю. Первый опыт распространения христианства на Руси вскоре после знаменитого похода 860 г. был, судя по всему, кратковременным и потерпел неудачу. Вероятно, причиной фиаско этой попытки стала ожесточенная борьба между сторонниками Патриархов Фотия и Игнатия. Вовлеченность Фотия в миссионерский проект в Восточной Европе можно предполагать, исходя из его же упоминания о крещении недавних врагов в Окружном послании. Логично думать, что возвращение патриарха Игнатия привело к свора-

¹ ἐκ δὲ Ταρσοῦ εἰσηλθὼν ἐν τῇ πόλει περὶ ἀλλαγίου ὁ τε Βαβαβάρης ὁ γέρον καὶ ὁ τοῦ Σαμωνᾶ πατῆρ, καὶ τοὺτους ἐθεάσατο ὁ βασιλεὺς μετὰ κοσμήσεως καὶ τιμῆς καὶ δόξης ἐω τῇ Μαναύρα. ἐκαλλώπισαν δὲ καὶ τὴν Μεγάλην ἐκκλησίαν ἐν κόσμῳ πολυτελεῖ καὶ ὑπέδειξαν ἅπαντα τὰ τίμια σκεύη τοῖς Ἀγαρηνοῖς, ὅπερ ἀνάξιον ἦν βασιλείας καὶ χριστιανικῆς καταστάσεως, τοῦ θεάθηναι παρὰ τῶν ἐθνῶν τὰ ἱερὰ σκεύη τοῦ Θεοῦ. См.: [Хроника Симеона Логофета, 2014, с.209].

чиванию этой инициативы, несмотря на то, что лояльная к Македонской династии историческая традиция приписала заслуги Михаила III и Фотия их преемникам [Иванов, 2003, с. 20–21]. Несмотря на это, в 910 г. 700 воинов из Руси участвовали в сирийской экспедиции логофета Имерия [Constantine Porphyrogenetos, 2012, p. 579], а договор с Русью, заключенный в следующем году, содержит детальные условия пребывания русов-наемников на службе у «христианского царя» [Лаврентьевская летопись, 1926, стб. 37].

Необходимость привлечения «военных специалистов» из Руси была, в первую очередь, вызвана возросшей угрозой со стороны арабов, беспокоивших Византию частыми рейдами на море и суше. Пребывавшие на военной службе варяги часто принимали христианство, что облегчало их интеграцию в византийское общество и позволяло построить карьеру. Крещенные росы (βαλτισμενοι Ῥως) служили даже в придворной гвардии, становясь опорой престола василевсов Македонской династии [Constantine Porphyrogenetos, 2012, p. 651]. Распространение христианства в среде варварских воинов было, несомненно, выгодно и самой Империи. Демонстрация богатств христианской державы и таинств ее веры служила актуальным задачам византийской внешней политики. Летописное сообщение о приеме представителей князя Олега в Хрисотриклине и их последующей экскурсии в Фаросскую церковь выглядит весьма вероятным, даже если они не смогли увидеть всю коллекцию Святых Реликвий.

Библиография

1. Васильев М.А. Константинопольский храм Богородицы Фаросской в дипломатических акциях Руси и Византии первой половины X в. // Славянский альманах. 2016. № 3/4. С.13–37.
2. Иванов С.А. Концепция К. Цукермана и византийские источники о христианизации Руси в IX в. // Славяноведение. 2003. № 2. С. 20–22.
3. Лаврентьевская летопись // Полное собрание русских летописей. Л.: Издательство АН СССР, 1926. Т. 1. 579 с.
4. Лидов А.М. Иеротопия. Пространственные иконы и образы-парадигмы в византийской культуре. М.: Дизайн. Информация. Картография, 2009. 362 с.
5. Назаренко А.В. У истоков русского паломничества (исторические, богословские, дисциплинарные и правовые аспекты) // Назаренко А. В. Древняя Русь и славяне (историко-филологические исследования). М.: Русский Фонд Содействия Образованию и Науке, 2009. С. 284–297.

6. Толочко А.П. «Показующе им истинную веру»: летописное обрамление договора 911 г. // Boeck B. J., Martin R. E., Rowland D. (Eds). *Dubitando: Studies in History and Culture in Honor of Donald Ostrowski*. Bloomington: Slavica Publishers. С. 61–66.

7. *Хроника Симеона Магистра и Логофета* / Пер. А.Ю. Виноградова, вступ. ст., коммент. П.В. Кузенкова. М.: Русский Фонд Содействия Образованию и Науке, 2014. 264 с.

8. *Constantine Porphyrogenetos. The Book of Ceremonies: in 2 vols* / Transl. by A. Moffatt and M. Tall with the Greek edition of the *Corpus scriptorum historiae byzantinae*. Canberra: Australian Association for Byzantine Studies, 2012. XXXVIII, 870 p.

9. Klein H.A. Sacred Relics and Imperial Ceremonies at the Great Palace of Constantinople // Bauer F. A. (Hgb.). *Visualisierungen von Herrschaft. Frühmittelalterliche Residenzen – Gestalt und Zeremoniell; Internationales Kolloquium 3./4. Juni 2004 in Istanbul*. Istanbul: Ege Yayınlar, 2006. P. 79–99. (Byzas. Bd. 5).

10. *Wahlgren S. (Ed.). Symeonis Magistri et Logothetae Chronicon // Corpus fontium historiae byzantinae*. Berlin; New York: Walter de Gruyter, 2006. Vol. 44. VII, 431 p.

11. Wortley J., Zuckerman C. The Relics of Our Lord's Passion in the Russian Primary Chronicle // *Византийский временник*. 2004. Т. 63. P. 65–75.

В. Г. Самойленко

*Государственный музей-заповедник
«Херсонес Таврический» (Севастополь, Россия)*

Консервационные и реставрационные работы на культовых памятниках Херсонеса XI в.

Государственный историко-археологический музей-заповедник «Херсонес Таврический» входит в Список Всемирного наследия ЮНЕСКО. В соответствии с «Планом управления для объектов культурного наследия древнего городища Херсонес и его хоры» была разработана «Комплексная программа проведения консервации и реставрации на памятниках археологии городища в Херсонесе Таврическом» [Сердюк, Бобровский, Стриленко, 2009]. Основная задача программы: обеспечение современных методов в исследованиях в области сохранения объектов культурного наследия, проведение консервационных и реставрационных работ. Неотъемлемой частью исследований служит система мониторинга, которая играет основополагающую роль при проведении работ по консервации и реставрации на памятниках с большими площадями или многослойными строительными периодами. Мониторинг включает в себя визуальный осмотр объектов культурного наследия, составление технической документации, в том числе в виде планов и карт с обозначением состояния и характеристиками объекта мониторинга. Работы выполняются с использованием Географической информационной системы.

По результатам исследований и мониторинга в 2012-2014 гг. сотрудниками отдела научной консервации и реставрации памятников археологии музея-заповедника «Херсонес Таврический» производились работы на сакральных объектах культурного наследия, время возникновения которых относится к XI в. В этот период в городской застройке Византийской империи на смену крупным базиликам, находящимся в епископальном подчинении, приходят меньшие по размеру [Оустерхаут, 2005, с. 21]. К XI в. в византийских городах в основном получают распространение крестовокупольные культовые постройки. Они представляли собой классический вариант – здание с

куполом на четырёх свободно стоящих опорах [Полевой, 1973, с.147].

Одним из объектов, на котором проводились работы по консервации и реставрации, стал т.н. Храм в монастырском саду. Храм изучен первым исследователем Херсонеса К.К. Косцюшко-Валюжиничем в 1895 г. [Айналов, 1905, с. 122]. Глубина залегающего мощного фундамента достигала почти 4 м. При этом храм представлял собой одноэтажную крестово-купольную постройку. Особенностью сооружения является система кладки. Стены выполнены из бутового камня на известковом растворе, притёсанного по лицевой поверхности. Лицевая облицовочная кладка, конструктивные элементы (пилястры, опорные столбы крестово-купольной системы) выполнены из хорошо обработанного по лицевой стороне тёсаного камня-известняка [Самойленко, Токарев, 2012].

В 2014 г. были выполнены работы по консервации и реставрации объекта культурного наследия «Храм на сводах». Храм был раскопан К.К. Косцюшко-Валюжиничем в 1891 г. [Айналов, 1905, с. 126]. В нижней части храма, под полом, хорошо сохранились три галереи сводчатых перекрытий. Опорные столбы делят галереи на ряд помещений, предположительно – крипт. Своды и стены частично сохранились в руинированных остатках сооружения. «Храм на сводах» в своей планировке и размерах полностью повторяет «Храм в монастырском саду» [Самойленко, Токарев, 2014].

Несмотря на одинаковую археологическую датировку и близкие конструктивные приёмы, объекты имеют ряд отличительных особенностей. Такие, например, как лицевая кладка стен и фасады «Храма на сводах» были выполнены из бутового камня, притёсанного по лицевой поверхности из грубо обработанного известняка. Фасады не имели выявляющих тектонику рельефных элементов: пилястр, уширенной кладки цоколя и т.д.

Наряду с крестовокупольными храмами, в Херсонесе продолжалось строительство сооружений базиликального типа. В 1987 г. при исследовании VII квартала была открыта базилика, датированная первыми десятилетиями XI в. [Сазанов, 2000, с.280; Самойленко, Токарев, 2014а]. Объекты никогда в полной мере не подвергались консервационным и реставрационным работам, поэтому находились в руинированном состоянии (цветная вклейка 6, рис. 1; 2).

Таким образом, проведённые в 2012-2014 гг. работы по консервации и реставрации ряда христианских памятников херсонесского городища способствовали сохранению объектов культурного наследия. Собранные архивные, письменные и архитектурные исследования

легли в основу информационной составляющей для дальнейших публикаций, отчётов, докладов, информационных стендов, интерактивных материалов.

Библиография

1. Айналов Д.В. Памятники христианского Херсонеса. Вып. I. М. 1905.
2. Косцюшко-Валюжинич К.К. Отчёт о раскопках в Херсонесе // Отчёты Археологической комиссии. 1891. С. 2-20.
3. Оустерхаут Р. Византийские строители. Киев-Москва. 2005.
4. Полевой В.М. Искусство Греции. Средние века. М.: Искусство, 1973.
5. Сазанов А.В. Базилика 1987 г. и некоторые проблемы интерпретации памятников христианского Херсонеса // Причерноморье в средние века. 1999. №4. С. 276-316
6. Самойленко В.Г., Токарев А.В., 2012. Отчёт о консервационно-реставрационных работах в Херсонесе за 2012 г. «Храм в монастырском саду». НАО ГМЗ ХТ. Д. № 4205.
7. Самойленко В.Г., Токарев А.В., 2014. Отчёт о консервационно-реставрационных работах в Херсонесе за 2014 г. «Храм на сводах». НАО ГМЗ ХТ. Д. № 4310.
8. Самойленко В.Г., Токарев А.В., 2014а. Отчёт о консервационно-реставрационных работах в Херсонесе за 2014 г. «Базилика 1987». НАО ГМЗ ХТ. Д. № 4625
9. Сердюк О.М., Бобровский Т.А., Стриленко Ю.М., 2009. Комплексная программа проведения консервационно-реставрационных работ на памятниках археологии городища в Херсонесе Таврическом» 2009 г. НАО ГМЗ ХТ. Д. 4014/Г.

Т. В. Саранулкина

Государственный музей-заповедник
«Херсонес Таврический» (Севастополь, Россия)

Особенности охраны и сохранения древних сакральных пространств как объектов культурного наследия

Сохранение древних сакральных пространств путем их признания объектами культурного наследия – это один из современных юридических путей. Сохранение сакрального объекта является важнейшей формой его почитания. В то же время он и сам является средством и инструментом сохранения памяти, традиции, священного и профанного знания [Искусство Востока, 2012, с. 8].

Любой исторический объект – это абсолютно уникальная составляющая любой культуры. И такая ее часть как древние сакральные пространства несут определённую и особенную историческую и духовную ценность.

В самом начале следует оговориться, что в законодательстве об охране объектов культурного наследия нет такого понятия «сакральные пространства». В определении понятия «объект культурного наследия» при перечислении ценностей памятников также нет такой дефиниции как сакральная или религиозная ценность. Однако далее при определении, что такое памятники, ансамбли и достопримечательные места используются такие словосочетания как «памятники религиозного назначения», «памятники и сооружения религиозного назначения», «места совершения религиозных обрядов» и «религиозно-исторические места» (ст. 3 73-ФЗ).

Таким образом, к древним сакральным пространствам мы можем отнести храмы, некрополи, места совершения обрядов - святилища, пещерные монастыри, наскальную живопись или другими словами объекты культурного и археологического наследия с неким контекстом поклонения. Любой конкретный объект материальной культуры может быть рассмотрен с точки зрения соотношения в нем сакрального и профанного элементов.

Здесь же, наверное, можно рассматривать и такую дефиницию как сакральный ландшафт. По выражению Е.А. Окладниковой «Антропологическая составляющая сакрального ландшафта есть результат интеллектуальной и духовной деятельности людей по организации, управлению обликом природных географических ландшафтов» [Окладникова, 2014, с. 14]. В архаических культурах в процессе сакрализации пространства осуществлялось упорядочивание участков природы путем их маркировки конкретными монументами/сооружениями. Наиболее распространенными такими маркерами служили объекты поклонения.

Культовые памятники представляют собой одну из самых значимых категорий объектов культурного наследия и нуждаются в особом регулировании, учитывающем духовную составляющую и характерные общественные отношения, складывающиеся вокруг подобных объектов. Несмотря на то, что в современном обществе вопрос сохранения объектов культурного наследия стоит очень остро, в тоже время можно отметить, что на восстановление храмов сейчас тратится довольно значительный объем средств.

В отношении храмов (особенно действующих), исходя из их конфессии, степени сохранности, датировки, могут и возникают свои особенности процесса охраны и сохранения. «А ведь храм – это не просто памятник архитектуры и истории. Это, прежде всего, памятник нашего духовного наследия. Вот почему вопросам ремонта и реставрации этой категории объектов культурного наследия необходимо уделять особое внимание» [Стригин, Давутов, Куприянова, 2016, с. 45].

Меняются формы поведения людей, связанные с их отношением к культурным явлениям, духовным ценностям. Некоторые вопросы сохранения сакральных пространств связаны с конкретной социально-политической ситуацией.

Культовые памятники помимо религиозного, имеют и культурно-историческое значение. И иногда вопрос стоит именно в том – что в приоритете. К примеру, в Молдавии проблема состоит не в том, чтобы не допустить демузеефикации ряда памятников, в которых найдутся музеи, а в том, чтобы церковь разрешила музеефикацию определенных культовых памятников [Плошница, 2013, с. 163].

Как мы знаем, для человечества характерно сосредотачивать значительную часть ценностей истории и культуры в культовых сооружениях. Таким образом, проблема их сохранения имеет огромное значение в духовном развитии человеческого общества. Музеефика-

ция сакральных объектов как материальных носителей информации о развитии цивилизации (в том числе памятников архитектуры, искусства, археологии) является, казалось бы, одним из приоритетных способов их сохранения. В тоже время музеефикация памятников на данный момент является достаточно проблемным вопросом, как по экономическим, так и по методическим вопросам. Вопрос музеефикации культовых зданий – был и остается вопросом деликатным и сложным. Музеефикация отодвигает в прошлое сакральный статус памятника и придает ему новую ценность – значимость музейного объекта. Музей-храм должен сплотить вокруг себя музееведов и служителей культа, только в таком случае возможно создание действующего памятника-музея. Музей и церковь должны найти общий язык в музеефикации культовых памятников, сотрудничать на основе общих интересов сохранения национального наследия [Плошница, 2013, с. 168]. В результате музеефикации здание лишается своего первоначального смыслового значения, становясь «объектом музейного показа». Храмовое здание, став музеем, в какой-то мере утрачивает свою сакральность, так как смысловое его наполнение дополняется новым содержанием. Толпы любопытствующих зрителей разрушают обстановку религиозного сосредоточения, в результате чего место, с которым верующие связывали свои надежды на помощь в осуществлении заветного, становится артефактом, историко-культурным объектом – предметом скрупулезного изучения ученых и интереса для туристов [Искусство Востока, 2012, с. 123-124]. И в тоже время можно отметить, что не все служители культа отдают должное требованиям законодательства при содержании и реставрации своих объектов, не смотря на разработку в 2018 г. Методических рекомендаций по сохранению недвижимых объектов культурного наследия религиозного назначения.

Еще более специфичен вопрос сохранения руинированных сакральных объектов. Руины в сознании верующего человека воспринимаются скорее укором, а не живописной природно-антропогенной скульптурой как в сознании художника.

На данном этапе можно сделать предположение о целесообразности рассмотрения проблем определения предмета охраны руинированного памятника таким образом, чтобы сохранялась возможность его консервации, а в ряде случаев – и включения его в поддерживающую памятник современную строительную ткань [Буш, 2017, с. 83].

В заключение хотелось бы отметить, еще один аспект сохранения сакральных пространств в современном мире. В науке в последнее

время термин «сакральное пространство» тесно связан с понятием «иеротопия» - создание сакральных пространств, введенным Алексеем Лидовым в 2001 г. Учитывая, что любые древние «пространства» могут рассматриваться как возможные объекты культурного наследия, то тогда музеефикацию объектов религиозного назначения как процесс можно также рассматривать как иеротопию. Так как сакральное появляется в физическом пространстве не по причине указания сверху: считать такое-то место святым, а в силу субъективного восприятия, параллельно сейчас нарастает процесс такого вида иеротопии как сакрализация объектов культурного и археологического наследия сторонниками различных эзотерических и т.п. течений.

Существует такая точка зрения: активное создание «святых мест» рядом с археологическим объектом обусловлено состоянием и потребностями современного общества, отсутствием у отдельных групп населения материального благополучия, успеха и их нежеланием приложить к достижению поставленных целей хоть какие-либо усилия, а сакрализация пространства — одна из форм преодоления этих трудностей [Ахатов, Бахшиев, Тузбеков, 2006, с. 36, 40] Элементы сакрализации отдельных мест исследователи обнаруживают уже у первобытных обществ: под воздействием сверхъестественных сил в представлении людей освящалось определенное место, которое в дальнейшем преобразовывалось в культовое, наделялось сакральным смыслом и выделялось в отдельную территорию. Существование подобных пространств было обусловлено потребностью в реализации духовных представлений человека и играло очень важную роль в мировосприятии людей [Ахатов, Бахшиев, Тузбеков, 2006, с. 33].

Так называемые места силы — это территории для проведения различных телесных и духовных практик, медитаций, тренингов, семинаров [Силина, 2014, с. 211-223].

Включение новых, не исследованных в полной мере археологических объектов в сферу интересов представителей новых религиозных движений и последующая их популяризация ведет к дополнительным антропогенным нагрузкам на памятники, что зачастую выражается в значительном преобразовании как самого памятника, так и его окружения, а в крайних случаях может привести к его полному разрушению [Тузбеков, 2018, с. 46].

Таким образом, складывается проблемная ситуация, когда часть сакральных комплексов ассоциируется с яркими и освещенными в прессе или соцсетях археологическими памятниками. Согласно ст. 8 73-ФЗ общественные и религиозные объединения вправе содей-

ствовать органам государственной власти и органам местного самоуправления в сохранении, использовании, популяризации и государственной охране объектов культурного наследия. Лишь совместные усилия всех заинтересованных в сохранении не только культовой, но и исторической ценности сакральных пространств независимо от их типа, вида, права собственности, конфессии и т.д. позволят сохранить объекты наследия, в которых сочетаются духовная и материальная красота и ценность.

Библиография

1. Ахатов А.Т., Бахшиев И.И., Тузбеков А.И. Роль археологических объектов в формировании новых сакральных пространств Южного Урала // Уральский исторический вестник. 2006. № 4.
2. Буш П.Д. Некоторые проблемы сохранения руинированных памятников Калининградской области // Architecture and modern Information Technologies. 2017. № 2.
3. Искусство Востока. Выпуск 4. Сохранность и сакральность. М., 2012.
4. Окладникова Е.А. Сакральный ландшафт: теория и эмпирические исследования. Москва – Берлин: «Директ-Медиа», 2014.
5. Плошница Е. Проблемы музеефикации культовых памятников в республике Молдова // Вопросы музеологии. 2013. № 1.
6. Силина В.Е. Культовая деятельность нетрадиционных религиозных движений на территории заповедника «Аркаим» // Религиозное многообразие Уральского региона: материалы Всероссийской научно-практической конференции. Оренбург, 2014.
7. Стригин Б.С., Давутов Е.В., Куприянова Н.В. Реставрация объектов культурного наследия религиозного назначения: коммерческий интерес или духовное наследие? // Известия КГАСУ. 2016. № 1.
8. Тузбеков А.И. Городище у с. Кара-Якупово в Башкирии – новый объект сакрализации археологического памятника // Studia Mythologica Slavica. 2018. Т. 21.
9. Федеральный закон от 25.06.2002 г. № 73-ФЗ «Об объектах культурного наследия (памятниках истории и культуры) народов Российской Федерации» (73-ФЗ).

Д. А. Сердалиева

НИИ Культурного и природного наследия
им. Д.С. Лихачева (Москва, Россия)

Трансформация сакрального и профанного в социокультурном контексте общественной жизни (социологический аспект)

Представления о нормативном обществе, его структурах и социальных связях имеют все монотеистические религии. Христианство, ислам, иудаизм представляют идеалистическую модель общества, связывая подобные представления с определенными циклами истории человечества. Сакральное и профанное в этих представлениях выступают как тесно взаимосвязанные парные понятия, способные к трансформации ввиду их синкретичности, амбивалентности и различной представленности в разных мировоззренческих формах. Вне обращения к метафизическому статусу рассмотрим сакральное и профанное как социальные феномены.

Первой социокультурной мировоззренческой формой явился миф. Миф настоящая, единственная и священная реальность, пока еще не выделенная и незафиксированная как особый социологический феномен. Мифологическое сознание, конструируя картину мира, определяет и способ мышления человека, и его образ жизни в этом мире. В этой связи миф выполняет следующие важные функции в архаическом обществе:

- аксиологическую – утверждает систему ценностей, механически задает нормативные образы поведения и практическое руководство к действию;

- социально-регулятивную – обеспечивает единство и целостность общества, способствует передаче социокультурного опыта, поддерживает существующий порядок в социуме посредством обряда и ритуала (что было отмечено такими социологами как Э. Дюркгейм, М. Эдиадэ).

Таким образом, миф структурирует всю первобытную культуру и наполняет ее своеобразным содержанием. Архаичный миф – это

образ неотделимый от реальности, то противостояния в связке сакральное – профанное в мифе нет. В мифе трудно того содержания, которое можно было бы охарактеризовать как чисто профанное или чисто сакральное. Тем не менее сакральное доминирует в архаическом мифе. Феномен «чистого сакрального» неочевиден и неявен в архаичном мифе. Но он в нем несомненно присутствует. Основатель французской школы социологии Эмиль Дюркгейм попытался определить роль сакрального в жизни тотемистического коллектива с помощью социологического подхода. «Все известные религиозные верования, будь они простые или сложные, содержат одну и ту же общую черту: они предполагают классификацию реальных или идеальных явлений, которые представляют себе люди, на два класса, два противоположных рода, обозначаемых – обычно двумя различными терминами и достаточно хорошо выражаемых словами: светское и священное. Разделение мира на две области, из которых одна включает в себя всё, что священно, другая – всё, что является светским, – такова отличительная черта религиозного мышления» [Социологическое обозрение 2018, с. 129-133].

Согласно Дюркгейму, фундаментальная, институциональная иерархия потребностей (такие как потребность в выживании, защите, продолжении рода) в сознании людей подвергается «освящению», то есть «сакрализации». Французский социолог использовал термин «сакральное» как знак системы поведения, в основе его концепции лежат два принципиальных положения: первое касалось характеристики общества, второе – человека. Общество как особая реальность имеет объективное и независимое от человека бытие и обладает по отношению к нему принудительной силой и властью. Определяющей характеристикой общества, Дюркгейм называет общественной солидарностью, и выделяет механический и органический тип солидарности [Гофман, 1990, с. 561].

Так, механическая солидарность характерна для архаических обществ (традиционалистских обществ), когда индивидуальное поглощено и основой социальной взаимосвязи и взаимодействия является наличие коллективных целей и коллективного сознания. Миф представляет собой особый способ освоения и осмысления мира, посредством которого человек упорядочивает все многообразие бесконечной сложности окружающей действительности и вносит в нее определенный смысл. Так, В.М. Пивоев одну из важных функций мифа видит в «придании человеческого смысла хаосу», мифологическое сознание предстает здесь как «коллективное эмоционально-реф-

Д. А. Сердалиева

лексивное отражение результатов освоения мира, которое позволяет человеку адаптироваться к природной и социальной среде» [Пивоев, 1991, с. 99].

На более поздних этапах, в процессе исторического развития этот тип солидарности ослабевает, рост и расширение индивидуального сознания приводят к уменьшению и сужению коллективного мышления. Таким образом, появляется другая социальная связь, названная Дюркгеймом органической солидарностью, которая основана на разделении труда. «Именно разделение труда все более и более исполняет роль, которую некогда исполняло общее сознание; оно главным образом удерживает вместе социальные агрегаты высших типов. Вот важная функция разделения труда, отличная от той, которую обыкновенно признают за ним экономисты» [Гофман, 1990, с. 561-562].

Обретая органическую солидарность происходит каузализация, рационализация и этизация мифа, что неизбежно приводит к его разрушению и распаду единства. В своем исследовании Федоровский А. А. приходит к выводу, что результатом подобного распада мифа является проявление таких социальных и мировоззренческих форм как наррация (повествование, легенда, сказка), магия, религия, философия, наука, и расчленению единого феномена на собственно сакральное и профанное. Распад мифа и раскол единого феномена сакрального и профанного приводит к потребности восстановить когда-то единую, но позднее разорванную картину мира. Религия на этом этапе связывает земное и небесное, мирское и священное, божественное и человеческое при явном доминировании сакрального [Федоровских, 2000, с. 142].

Религиозное сознание пронизывает все сферы общества и структурирует общественную жизнь, восстанавливая прерванную связь земного и небесного, мирского и священного, божественного и человеческого. Религия воплощает сакральное и способствует идентификации, жизнеспособности социума, коллективному сплочению индивидов и созданию целостного мировоззрения. Сакральное значение сохраняется религиозными институтами, которые и транслируют его потом вовне, посредством властных отношений. Используемая религией знаковая реальность власти запускает процессы профанации таким образом, что происходит подстраивание религии под социальные потребности людей. Так, Дюркгейм отмечал огромную организующую власть религии. Иллюзии имеют социальное значение, они выполняют вспомогательную функцию для индивида в процессе социализации, закрепляются в нормах и обычаях и подаются как ис-

тинные. В любом случае, они выполняют важную социальную роль, особенно это касается религиозных представлений, которые выполняют такие же функции, как идеология: идеология и религия относятся Дюркгеймом к коллективным представлениям, которые социум вырабатывает и которым индивид не просто слепо подчиняется, но с обретением которых он получает энергию коллектива, моральные силы. Именно верования и священные ритуалы продлевают жизнь общества, выступая элементами интеграции и солидаризации [Социологическое обозрение 2018, с. 133-154].

Религия, встраиваясь в социум и подчиняясь его закономерностям, становится одним из властных институтов, вмешиваясь во все социальные отношения: политику, экономику, культуру, образование. Сакральное начинает доминировать как социальная ценность. Логика социального развития религии приводит к вытеснению и замещению религии идеологией. Последняя принимает форму и социальные функции религии, в том числе становится носителем сакрального как социальной ценности. Идеология или сплетается с религией, или «ниспровергает» ее как на интеллектуальном уровне, так и на уровне социума, занимая ее место.

В итоге профанное, мирское признается истинным и главным, то есть оно сакрализуется, обнаруживая социокультурную амбивалентность. С учетом стремления господствующих групп общества апеллировать к абсолютному, объективному, тотальному на службу к идеологии берется наука. Религия объявляется «ложным сознанием» [Куракин, 2011, с. 55-56]. Иначе говоря, ей наклеиваются ярлыки идеологии. В сфере профанного, повседневного проявляется новая ипостась мифа – как часть идеологической системы общества. Таким образом трансформация мифологического и религиозного, сакрального и профанного в социокультурном контексте общественной жизни позволяет существовать им в новых формах, а не исчезнуть вместе с архаическим и доиндустриальным обществами.. Социальная реальность перевоплощается в знаковую и процесс определения статуса сакрального и профанного становится безусловной прерогативой власти.

Библиография

1. Дюркгейм Э. Элементарные формы религиозной жизни // Религия и общество: Хрестоматия по социологии религии / Сост. В.И. Гараджа, Е.Д. Путкевич. М., 1996.
2. Социологическое обозрение // Социологическое обозрение. 2018. Т.17. №2. С. 129-133.
3. Гофман А. О социологии Э. Дюркгейма // Дюркгейм Э. О разделении общественного труда. Метод социологии. М., 1990. С. 561.
4. Пивоев В.М. Мифологическое сознание как способ познания мира. Петрозаводск: Карелия, 1991.
5. Гофман А. О социологии Э. Дюркгейма // Дюркгейм Э. О разделении общественного труда. Метод социологии. М., 1990. С. 561–562.
6. Федоровских А.А. Трансформация сакрального и профанного в обществе: миф-религия-идеология : диссертация ... кандидата философских наук: 09.00.11. Екатеринбург, 2000. 142 с.
7. Куракин Д.Ю. Ускользящее сакральное: проблема амбивалентности сакрального и её значение для «сильной программы» культурсоциологии // Социологическое обозрение. 2011. Т. 10. № 3. С. 41-70.

В. П. Степаненко

Уральский Федеральный университет
имени первого президента России
Б. Н. Ельцина (Екатеринбург, Россия)

Археологические исследования, охранные работы, музеефикация и популяризация некоторых раннехристианских церквей Италии (Рим, Неаполь)

Реставрационные работы на древних христианских памятниках Италии велись всегда. Разве что само понятие «реставрация» трактовалось по-разному. Имели место быть стилистические реставрации и реконструкции, как, например, возведение фасадов собора Богоматери (Санта Мария делла Фиоре) и церковь Санта Кроче во Флоренции, стоявших без оных до конца XIX в., тогда как церкви Сан Лоренцо и Сан Спирито там же все еще остаются без фасадов.

Несколько иной была ситуация в Неаполе, где одну из крупнейших церквей города – Санта Кьяра пришлось полностью реконструировать после тотальных разрушений во время англо-американской бомбардировки города в 1944 году. Церковь была основана в IV в. на месте римских терм, ныне демонстрируемых здесь же как археологический объект. К концу своей долгой истории она приобрела облик стандартного памятника неаполитанского барокко, но восстановлена была как раннеготическая с реконструкцией декора этого времени. Фрагменты уничтоженных во время бомбардировки монументов были собраны в музее при церкви [Il monastero di Santa Chiara, 1995, p. 63-82]. В то же время в баптистерии Сан Джованни ин Фонте мозаичный декор был лишь зафиксирован без дополнения значительных утрат [Dovere, 2010, p. 40-64].

Значительные работы были проведены в базилике Сан Маттео в Салерно - первой столице норманнского княжества, позже – королевства на юге Италии. При реставрации церкви, капитально перестроенной в XVIII в., была снята штукатурка со стен и в рамках существующей конструкции был выделен изначальный ритм колонных аркад,

ранее разделявших нефы. Погибшая мозаика центральной абсиды еще в XIX в. была заменена копией, тогда как подлинная мозаика боковой абсиды, ранее произвольно реставрированная, была законсервирована с изъятием позднейших дополнений.

Подобные работы в последние годы проводятся на римских памятниках. Так несколько лет реставрируются церкви Сан Стефано Ротондо (IV в.), Санта Прасседе (IX в.), Санта Пуденциана (V в.), святых Козьмы и Дамиана на Форуме (V в.). Излишне говорить, что все они действующие и реставрационные работы имеют следствием временное ограничение доступа в церкви туристов, но не верующих. Все церкви сохранили мозаики той или иной степени сохранности. В Сан Стефано Ротондо мозаика была лишь промыта, а утраты затонированы без дополнения мозаичного декора [Brandenburg, 2013, р. 215-233]. В Санта Прасседе сохранился богатейший мозаичный декор абсиды, триумфальной арки и капеллы св. Зенона. При реставрации были сохранены все позднейшие дополнения и изменения как свидетельства долгой истории памятника без восстановления утраченных деталей [Галлио, 2014, с. 10-18]. В церкви Санта Пуденциана, реставрация которой завершилась буквально на днях (18.02.2020 г. снимали леса), были сохранены все реставрационные вставки рубежа XIX –XX вв. в мозаике абсиды и снята штукатурка со стен с целью демонстрации кирпичной кладки V в. Так как и здесь церковь построена на месте частных терм, предполагается музеефикация их фрагментов с целью последующей демонстрации как археологического объекта [Brandenburg, 2013, р. 145-151]. Наконец, мозаики абсиды и триумфальной арки церкви святых Козьмы и Дамиана сохранили все следы реставрационного вмешательства начала прошлого века, сама церковь – элементы дома префекта Рима, на месте которого была построена на Via Sacra [Pazzelli, 2019, р. 5-10]. Последнее является общим местом при реставрации культовых памятников Италии. Так церковь Сан Доменико Маджоре в Неаполе стоит на отреставрированных и открытых для показа римских памятниках. Сан Клименте в Риме – на ранней базилике и расположенным под ней римском домусе со святилищем Митры [Brandenburg, 2013, р. 151-162].

В целом при реставрации чаще всего сохраняются элементы поздних этапов существования памятника с выделением более ценных ранних фрагментов. Популяризация христианских памятников Италии в средствах массовой информации и печатных изданиях приводит к увеличению туристического потока и, как следствие, улучшению финансового положения их самих. Это, в свою очередь, дает возмож-

ность поддерживать древние сакральные памятники в приличном состоянии. Излишне говорить, что в каждой церкви можно купить гид, открытки, разнообразные сувениры и популярные издания по истории как самой церкви, так и христианства в целом. В последние годы они появились и на русском языке.

Библиография

1. Brandenburg H. La prime Chiesa di Roma. IV-VII secolo. Monumenta Vaticana selecta. Milano, 2013.
2. Dove U. La basilica di Santa Restituta. Guida d'Arte. Arcidiocesi di Napoli. Napoli, 2010.
3. Il monastero di Santa Chiara. Napoli, 1995.
4. Pazzelli R. The basilica of Saints Cosma and Damiano in Via Sacra. Rome. Roma, 2019.
5. Галлио П. Базилика Санта Прасседе. Рим, 2014.

А. В. Токарев ^{а)}, Т. Ю. Яшаева ^{б)}

^{а)} ООО «КИРАМЕТ» (Симферополь, Россия)

^{б)} Государственный музей-заповедник
«Херсонес Таврический» (Севастополь, Россия)

Музеефикация загородных пещерных монастырей Византийского Херсона

Археологические исследования последних десятилетий ближней округи Херсонеса на Гераклейском полуострове выявили интереснейшие памятники византийской эпохи – монастырские пещерные комплексы у мыса Виноградный и в Сарандинакиной балке [Яшаева, 1994, с. 71-81; 2006, с. 321-360]. Эти древние сакральные объекты безусловно имеют и научную, и просветительскую, и духовную ценность, однако их современное состояние весьма плачевно. Помимо разрушающего действия непрекращающихся процессов выветривания, еще более агрессивный характер имеют антропогенные факторы. Мы предлагаем комплекс первоочередных мер, призванных остановить эти негативные процессы.

Мыс Виноградный

Средневековый пещерно-наземный монастырский комплекс у м. Виноградный высечен в юго-западных обрывах Гераклейского полуострова. Благоприятные природные условия: уединенность, близость моря, природная защищенность от северных ветров, наличие пресных источников, – когда-то привлекавшие в эти места пустынножителей, в наши дни стали губительными для памятника, так как круглогодично используются туристами для ночлега со всеми вытекающими последствиями. Отметим также, что комплекс является труднодоступным для экспонирования, что, с одной стороны, повышает интерес потенциальных посетителей, а с другой – значительно осложняет его музеефикацию. Здесь мы видим два пути решения существующей проблемы.

Первый – музеефикация объекта, в рамках которой необходимо решить следующие задачи:

Обеспечение сохранности сакральных археологических объектов комплекса с соблюдением современных международных требований к консервации.

Обеспечение безопасного экспонирования всех открытых и исследованных объектов на территории комплекса.

Информационное обеспечение экспозиции. Популяризация археологического и религиозного туризма.

После реализации поставленных задач мы предлагаем следующую схему посещения и осмотра памятника: группа экскурсантов или паломников выходит из автобуса на стоянке и пешком по территории садового товарищества проходит (примерно 350 м) до площадки сбора экскурсий у спуска к ближним пещерам (цветная вклейка 7, рис. 1). Далее с экскурсоводом спускается (примерно 100 м) и осматривает ближние пещеры. Затем сворачивает направо вниз, через калитку, направляется для осмотра дальних пещер (примерно 120 м). Затем группа спускается с крытой галереи на тропу, ведущую на мыс Виноградный, для осмотра наземного комплекса (примерно 200 м) (цветная вклейка 7, рис. 2). Закончив осмотр, группа поднимается по тропе в западном направлении и выходит на площадку со стоянкой автобусов. Возможно прохождение маршрута в обратном направлении. Желающие могут спуститься к морю, искупаться и вернуться в город на катере. Для различных категорий экскурсионных групп могут быть организованы тематические экскурсии (школьники, студенты, специалисты, паломники и просто сборные группы). Для паломников появится возможность проведения богослужений в древнем пещерном храме, т. к. там сохранились все литургические приспособления: алтарная апсида, круглое углубление под престол (сам престол можно реконструировать), ниша протезиса.

Реализация предложенного проекта не только послужит популяризации археологического и религиозного туризма, но и повысит туристическую привлекательность Херсонеса и Севастополя в целом, даст толчок к развитию цивилизованного отдыха в районе локализации археологического комплекса. Положительный опыт музеефикации аналогичного сакрального пространства мы видим у болгарских коллег на примере скального монастыря «Аладжа», расположенного в 16 км от г. Варна.

В случае невозможности по объективным причинам в ближайшей перспективе музеефикации рассматриваемого объекта необходимо незамедлительно закрыть доступ в древние пещерные помещения комплекса, установив решетки с калиткой для их контрольных осмотров и уборки.

Сарандинакина балка

Ситуация в Сарандинакиной балке более сложная. Комплекс находится в сложившейся застройке. С севера и юга к нему вплотную примыкают гаражные кооперативы, занимающие террасы западного склона балки, с востока участок ограничен проездом и усадебной застройкой (цветная вклейка 8, рис. 3). К сожалению, при проектировании гаражей не было учтено наличие на склоне такого уникального археологического памятника, и территория комплекса не была надлежаще организована (обычно при наличии подобных объектов градостроители стараются разместить вокруг рекреационную зону, сквер, предусмотреть пешеходные связи).

В настоящее время памятник находится в крайне неудовлетворительном состоянии, поэтому, несмотря на свою высокую духовно-историческую ценность, не является привлекательным для туристов и паломников. Огромный урон памятнику нанесло строительство гаражных кооперативов. Так, например, в результате планирования подъезда к гаражам была уничтожена алтарная часть храма. На протяжении многих лет пещеры Сарандинакиной балки, в том числе и грот основного монастырского комплекса, используются местными жителями в качестве места утилизации бытового и строительного мусора, а также для праздного времяпровождения, связанного с употреблением алкоголя и наркотических веществ. Следствием такого пренебрежительного отношения к этому уникальному сакральному пространству являются покрытые слоем копоти своды грота, заваленный строительным и бытовым мусором весь внутренний объём, засыпанный грунтом вход в подвальное помещение и т. п.

Необходимость музеефикации комплекса продиктована, в первую очередь, аварийным состоянием памятника, а также угрозой дальнейшего разрушения со стороны строителей соседнего гаражного кооператива. В рамках музеефикации предлагается решить ряд задач:

1. Постановка на учёт и паспортизация памятника.
2. Консервация (возможно, частичная реставрация).
3. Обеспечение экспонирования объекта.

Мероприятия по музеефикации должны обеспечить сохранность существующих конструкций и элементов памятника на продолжительный срок, то есть обеспечить защиту от агрессивного влияния природных и антропогенных факторов. Изначально грот был перекрыт скальным навесом, соответственно, все конструктивные и планировочные элементы не рассчитаны на функционирование под открытым небом. Не предусмотрен дренаж атмосферной влаги, име-

ется подвальный уровень, не защищённый от попадания воды. Также необходима надёжная защита от несанкционированного доступа в монастырский комплекс. Для решения этих задач оптимальным решением, по нашему мнению, будет создание охранного павильона над гротом (цветная вклейка 8, рис. 4). Международная практика консервационных работ на памятниках археологии на первый план выдвигает вопросы сохранения его культурной ценности и исторической достоверности, то есть материализованной истории самого объекта, которая реализована в его структурных элементах и строительных материалах. Поэтому конструкция павильона должна быть выполнена из современных материалов, подчёркивающих аутентичность сохранившихся руин. Такой подход широко используется в мировой практике и доказал свою эффективность. Создание защитного павильона обеспечит регулируемый микроклимат внутри сооружения, защиту от атмосферной влаги и защиту от современных вандалов. Также создание павильона позволит проводить круглогодичные работы по консервации сохранившихся артефактов, развернуть экспозицию. Таким образом возможно решение проблемы охраны и обслуживания комплекса.

Библиография

1. Яшаева Т.Ю. Пещерный комплекс в округе Херсонеса // Проблемы истории и археологии Крыма. Симферополь: «Таврия», 1994. С. 71-81.
2. Яшаева Т.Ю. Поздневизантийская пещерная лавра Херсона // Материалы по археологии, истории и этнографии Таврии. 2006. Вып. XII. С. 321-360.

Е. Я. Туровский

Государственный музей-заповедник «Херсонес Таврический»
(Севастополь, Россия)

Проблема охраны участка херсонесского «некрополя святых» в районе храма Богородицы Влахернской: современное состояние и перспективы

В 2020 г. исполняется 1365 лет ссылки в византийский Херсон одного из общехристианских святых – римского папы Мартина I – немиримого борца с монофилитской ересью. Как сообщают письменные источники, папа, пробыв в Херсоне 124 дня, скончался и был погребен, «в некрополе святых в прекрасном доме Девы Марии, именуемой Влахернской, за стенами, на расстоянии стадия от благословенного города Херсона» [Бородин, 1991, с. 173-190]. Загородный монастырский комплекс с богато украшенным крестообразным храмом, расположенный на юго-восточном некрополе в Карантинной балке, как нельзя лучше соответствует этому описанию. Известно, что после смерти папы Мартина его гробница в Херсоне была очень почитаема как восточными, так и западными христианами. И сегодня, вспоминая святого подвижника, мы не можем обойти вниманием место его погребения – херсонесский «некрополь святых», так как несем прямую ответственность за сохранность этого прославленного места, некогда известного во всем христианском мире.

Уникальная значимость данной территории для истории становления христианства в Херсонесе подтверждается и находками, сделанными здесь как в XIX – начале XX в. (склеп 1853 г., склеп 1905 гг.), так и в конце XX – начале XXI в. (два расписных склепа 1998 г. [Зубарь, Хворостяный, 2000, с. 130-135], склеп 1/2006 г., склеп 2/2006 г. [Ступко, Туровский, Филиппенко, 2007, с. 186-191]). Приведем самый общий обзор открытий недавнего времени.

В самом конце XX в. к востоку от храма Богородицы Влахернской выявили два склепа с живописными росписями, включавших в себя такие элементы как girлянды, павлин, чаши, птицы, и др., которые пересекаются с христианскими символическими изображениями в римских катакомбах, некрополях Средницы и других ранних христианских захоронениях [Овчаров, Ваклинова, 1978].

В 2006 г. в ходе раскопок было исследовано два «заговоривших» склепа, содержащих не только рисунки и росписи, но и погребальные эпитафии, которые не оставили сомнений в том, что склепы принадлежали христианам.

Склеп 1/2006 г. был полностью оштукатурен, после чего по сырой штукатурке были нанесены надписи и рисунки. В надписях речь идет о двух гераклеотах, один из которых – Телехний, написал эпитафию своему земляку Димитрию, сыну Саторна. Кроме надписей были изображения ряда парусных судов с мачтами, веслами, якорем и парусами, а также изображения крестов и монограммы Христа – христограммы. Позже, уже по сухой штукатурке была сделана надпись с именем Ахилида сына Николая, которая свидетельствует, очевидно, о подзахоронении.

Склеп 2/2006 г. – не менее выдающийся памятник. Он также был полностью оштукатурен и расписан. На своде склепа были изображены концентрически выполненные венки и круги, в центре монограмма Христа. Стены и погребальные лежанки украшены цветочными росписями, изображением голубя и эпитафией одного из погребенных: «Аристон, господи, душа твоя с праведными» (перевод А.Ю. Виноградова). Таким образом, склеп правомерно считать склепом праведника Аристона.

После археологических раскопок нами была проведена консервация объектов: склепы были закрыты плитами, дромосы засыпаны грунтом, однако этих мер явно недостаточно. Участок «некрополя святых» необходимо огородить и организовать его круглосуточную охрану. Учитывая огромную духовно-историческую ценность памятника, необходимо создать комплексную программу спасения фресок и рисунков. Возможно, что для сохранения фресок нужно будет извлечь их из склепов и провести реставрацию для экспонирования в музейных помещениях. В дальнейшем следует незамедлительно приступать к музеефикации памятника в целом. Безусловно, что этот вопрос нужно решать в ходе широкой дискуссии, учитывая также опыт специалистов других регионов.

Библиография

1. Бородин О.Р. Римский папа Мартин I и его письма из Крыма (статья, перевод, комментарий) // Причерноморье в средние века. М., 1991. С. 173-190.
2. Зубарь В.М., Хворостяный А.И. От язычества к христианству. Киев, 2000.
3. Овчаров Д., Ваклинова М. Ранновизантийски паметници от България IV-VII век. София, 1978.
4. Ступко М.В., Туровский Е.Я., Филиппенко А.А. О судьбах расписных склепов первых христиан Херсонеса // Sacrum et Profanum III. Небесные патроны и земные служители культа. Севастополь, 2007. С. 186-191.

А. В. Шаманаев

*Уральский Федеральный университет
имени первого президента России Б. Н. Ельцина (Екатеринбург, Россия)*

Общество, власть и церковь: дискуссия о проблемах сохранения церковных древностей на VIII археологическом съезде (1890 г.)

Среди широко круга проблем, рассматривавшихся на Всероссийских археологических съездах (АС), существенное место занимали вопросы церковной археологии, организации сохранения памятников церковной старины. К настоящему времени сложилась обширная историография, посвященная различным аспектам деятельности АС [Серых, 2014, с. 11–29]. Исследователи отмечают большое влияние съездов на развитии отечественной археологии в целом и ее отдельных направлений [Лебедев, 1992, с. 94–113, 157–197]. А.С. Смирнов рассмотрел вопрос о влиянии государственных структур на подготовку и проведение съездов [Смирнов, 2011, с. 107–199]. А.Е. Мусин проанализировал роль съездов в развитии церковной археологии [Мусин, 2003; Мусин, 2010, с. 51–54].

Особого внимания заслуживает изучение влияния археологических съездов на систему охраны культурного наследия. Стоит отметить, что на всероссийских форумах археологов большое внимание уделялось вопросам взаимодействия органов власти, церковных учреждений, научного сообщества в деле сохранения памятников старины [Шаманаев, 2017, с. 155–159]. Большой интерес имеют материалы (протоколы, научные публикации и др.) VIII АС (1890 г.), ярко характеризующие дискуссии по проблемам церковной археологии.

VIII АС состоялся 9–25 января 1890 г. в Москве и был приурочен к 25-летию Московского археологического общества (МАО). В его работе приняли участие 381 человек, представлявшие 51 населенный пункт Российской империи и 6 зарубежных научных центров (Франция, Германия, Австро-Венгрия) [Состав..., 1897, с. 23–26].

Как и на предшествующих съездах, вопросы сохранения памятников истории и культуры были подняты на подготовительной стадии.

Предварительная программа VIII АС предлагала обсуждение проблем составления археологических карт, мер «к сохранению и приведению в известность памятников, как языческой, так и христианской древности», «определение метода и приемов в исследовании памятников» [Вопросы..., 1897, с. 9]. Предварительный комитет VIII АС активно собирал коллекцию предметов церковной старины для выставки, сопровождавшей работу съезда [Открытие..., 1897, с. 38–45].

На открытии VIII АС, П.С. Уварова указала на основные проблемы сохранения культурных ценностей, находящихся в церквях и монастырях. Она отметила, что: 1) бесконтрольное перемещение вещей из одного хранилища в другое часто приводит к утрате ценных предметов; 2) многие служители церкви пренебрежительно относятся к старинным артефактам, не понимая их значения для науки; 3) отсутствие системы учета ценностей способствует нелегальной продаже вещей коллекционерам; 4) существующее законодательство не предусматривает эффективных мер сбережения недвижимых памятников, находящихся во владении церкви. Кроме того, П.С. Уварова критически оценила действия руководства Святейшего Синода, который, по ее мнению, не только не способствовал созданию эффективной системы охраны церковных древностей, но регулярно оказывал противодействие Московскому археологическому обществу в его деятельности по сохранению культовых памятников [Отчет..., 1897, с. 40–41].

Предложения по изменению существующих условий, неблагоприятных для обеспечения сохранности церковных древностей, прозвучали на пленарном заседании 15 января 1890 г. в докладе В.Т. Георгиевского. Докладчик отметил актуальность проблемы сохранения культурных ценностей в церковных учреждениях. Он указал, что необходимым условием для создания эффективной системы охраны памятников старины является «возбуждение в обществе интереса к древностям посредством широкого распространения в нем археологических знаний». По его мнению, просветительская работа в этой сфере могла быть связана с введением курса церковной археологии в программы духовных семинарий и созданием при них церковно-археологических музеев [15 января..., 1890, с. 63–65].

Выступление В.Т. Георгиевского вызвало возражение А.А. Титова. Оппонент усомнился в эффективности просветительской работы среди духовенства и крайне скептически оценил перспективы деятельности епархиальных музеев. По его мнению, обеспечить сохранение культурных ценностей в провинции могли только муниципальные музеи [15 января..., 1897, с. 82].

Предложения В.Т. Георгиевского поддержал Д.М. Струков. Он отметил, что священники действительно часто не представляют научного значения древностей, а отсутствие минимальных знаний не позволяет им составлять описи исторических предметов. Д.М. Струков предложил поставить продажу вещей из церковных хранилищ под контроль специальных комитетов, состоящих их образованных прихожан. Также, он высказал идею о лицензировании деятельности старьевщиков, занимающихся скупкой церковных предметов [15 января..., 1897, с. 83].

Участники VIII АС уделили внимание вопросам сохранения памятников церковной архитектуры. А.А. Титов рассказал об успешном опыте реставрации храма св. Иоанна Богослова в Ростове, осуществленной на частные пожертвования [16 января..., 1890, с. 72–74; Титов, 1897, с. 337–341]. Д.М. Струков сообщил о реставрации фресковой живописи в одном из средневековых храмов на Северном Кавказе [21 января..., 1897, с. 160–161].

При подведении итогов работы VIII АС, из круга проблем, связанных с охраной памятников старины, совет съезда выделил вопрос об организации преподавания археологии в духовных семинариях. Организаторы форума предложили В.Т. Георгиевскому разработать и представить на рассмотрение Московского археологического общества проекты программы курса и положения об устройстве епархиальных музеев [23 января..., 1897, с. 197].

Таким образом, на VIII АС были озвучены направления дискуссий о перспективах участия церковных учреждений в деле сохранения историко-культурного наследия. Не смотря на то, на самом АС не были приняты какие-либо принципиальные решения, итоги дебатов оказали существенное влияние на рассмотрение проблем церковной археологии, охраны памятников старины на последующих Всероссийских археологических съездах.

Библиография

1. 15 января. 2 часа дня. 2-е общее собрание // Занятия восьмого археологического съезда. М., 1890. С. 59–65.
2. 15 января. 2 часа дня. Общее заседание // Тр. восьмого археологического съезда в Москве. 1890. М., 1897. Т. 4. С. 81–84.
3. 16 января. 11 часов утра. Отделение V. Памятники церковные // Занятия восьмого археологического съезда. М., 1890. С. 72–74.

4. 21 января. 10 часов утра. Отделение II. Древности историко-географические и этнографические // Тр. восьмого археологического съезда в Москве. 1890. М., 1897. Т. 4. С. 157–161.

5. 23 января. 3 часа дня. Заседание Совета Съезда // Тр. восьмого археологического съезда в Москве. 1890. М., 1897. Т. 4. С. 196–198.

6. Вопросы, предложенные на обсуждение VIII археологического съезда // Тр. восьмого археологического съезда в Москве. 1890. М., 1897. Т. 4. С. 9–13.

7. Лебедев Г.С. История отечественной археологии: 1700–1917 гг. СПб., 1992. 464 с.

8. Мусин А.Е. Церковная археология в России второй половины XIX – начала XX в. и ее место в системе отечественной археологии и охраны культурного наследия // Невский археолого-историографический сборник: к 75-летию кандидата исторических наук А.А. Формозова. СПб., 2003. С. 71–94.

9. Мусин А.Е. Церковная старина в современной России СПб., 2010. 456 с.

10. Открытие VIII археологического съезда // Тр. восьмого археологического съезда в Москве. 1890. М., 1897. Т. 4. С. 37–48.

11. Отчет о действиях Предварительного Комитета // Тр. восьмого археологического съезда в Москве. 1890. М., 1897. Т. 4. С. 38–44.

12. Серых Д.В. Всероссийские Археологические съезды как форма организации отечественной археологической науки во второй половине XIX – начале XX вв. Казань, 2014. 188 с.

13. Смирнов А.С. Власть и организация археологической науки в Российской империи (очерки институциональной истории науки XIX – начала XX века) М., 2011. 592 с.

14. Состав съезда // Тр. восьмого археологического съезда в Москве. 1890. М., 1897. Т. 4. С. 22–36.

15. Титов А.А. Церковь Иоанна Богослова в Ростовском Кремле // Тр. восьмого археологического съезда в Москве. 1890. М., 1897. Т. 3. С. 337–341.

16. Шаманаев А.В. Вопросы охраны культурного наследия на всероссийских археологических съездах (вторая половина XIX – начало XX в.). Екатеринбург, 2017. 199 с.

В. Ю. Юрочкин

Институт археологии Крыма РАН (Симферополь, Россия)

Святой Фока и археология позднеантичного Боспора

Византийская агиографическая литература, с её красочностью стиля и частой склонностью к преувеличениям, в исторической науке нового и новейшего времени воспринимается как не очень надёжный источник. Однако отмечены случаи, когда вполне вещественные подтверждения тем или иным её показаниям удавалось обрести методами археологии. Для Таврики наиболее яркий пример тому - монастырь св. Апостолов, упомянутый в Житии св. Иоанна епископа Готского, руины которого были обнаружены в 1869 г. у подножия г. Аю-Даг в Партените [Караулов, 1872; Репников, 1909].

Есть и другие примеры. К ним, как представляется, следует отнести «Похвалу священномученику Фоке», составленную святителем Астерием (? - почил до 431 г., пам. 30 октября) митрополитом Амасии Понтийской, занимавшим кафедру с последней четверти IV в. [Модест, 1911; Стойков, 1969]. Высокпреосвященный Астерий писал: «...почитание его (Фоки – В.Ю.) проникло и к варварам: все крайне дикие скифы, владеющие материком за Эвксинским Понтом, обитатели стран соседних Меотийскому озеру и реке Танаиду, а так же живущие по Боспору и простирающиеся до реки Фасиса - все они чтут Садовника; различаясь от нас всеми обычаями и занятиями, они только в этом единомышленны с нами, и дикость их нравов смягчается истиною. Один владетельный царь из тех стран, сняв со своей головы венец, блестящий золотом и драгоценными камнями, и скинув военный панцирь, осыпанный драгоценностями (ибо варварское вооружение хвастливо и роскошно), послал тот и другой в виде вкладов, посвящая Богу, через Его мученика (т.е. св. Фоку), знаки своего могущества и достоинства. Ибо очевидно, что венец был благодарственным даром за царскую власть, а панцирь - за военную силу...» [цит. по: Латышев, 1890, с. 722-723]. Речь идёт об образе св. Фоки. В Предании св. Фока епископ г. Синопы, в прошлом моряк, выступает как современник императора Траяна (98-117 гг.). Другой Фока

«Вертоградарь» или «Садовник», также уроженец Синопы, пострадал в результате гонений времён Траяна Деция (249-251 гг.) или Диоклетиана (284-305 гг.) [Бухарев, 1996, с. 539-540]. Кому из них принадлежал мученический венец, упомянутый Астерием, в точности не ясно. Образы этих святых в церковном сознании слились воедино и оба они почитались покровителями мореплавания, им даже установлен единый день памяти (22 сентября). Синопа входила в митрополию Амасии, что и подвигло Астерия к составлению «Похвалы».

В сочинении, относящемся ориентировочно к рубежу IV-V вв., обращает внимание упоминание Боспора, судя по контексту – Киммерийского. Казалось бы пафосная характеристика приношения, отправленного неким правителем из тех мест – типичная для жанра литературная гипербола. Но как раз в этот период (вторая половина IV – первая половина V в.) на Боспоре вырабатывается полихромный стиль, или стиль «клуазоне», распространившийся в эпоху Великого переселения народов по всей Западной Европе. Для парадного костюма, выполненного в этом стиле, показательны обилие золотых украшений с многочисленными вставками из стекла и поделочных камней [Засецкая, 1993; Шукин, 2005, с. 340-359; Shchukin, Kazanski, Sharov, 2006]. Боспорская одежда и оружие действительно выглядели как усыпанные драгоценностями (в действительности использовался янтарь, сердолик и цветное стекло, помещённые в оправу из листового золота), придавая им мифическую «варварскую роскошь». Стиль распространился как среди эллино-ирано-германского населения Боспора, так и среди кочевников-гуннов [Засецкая, 1994]. Широкое распространение христианства на Боспоре в это время сомнений не вызывает, но у гуннов не фиксируется. Поэтому более вероятным представляется боспорский вариант происхождения приношения. Стоит обратить внимание, что в своём переводе М.Д. Муретов, в отличие от В.В. Латышева, называет правителя «князь и царь тамошний» [Муретов, 1894, с. 24, прим. 191]. Государственная организация Боспора в этот период остаётся не вполне ясной [Болгов, 1996, с. 43-63]. К сожалению, не разъясняет его и «Похвала»: это мог быть как боспорский царь, так и племенной правитель, что кажется более вероятным, или просто – представитель местной знати. Митрополит Астерий, наверняка не раз посещавший мученический венец св. Фоки и его ризницу, самолично видел вклад и довольно точно описал его. Возможно приношение было доставлено ещё до того как Астерий занял Амасийскую кафедру, поэтому автор «Похвалы» и путался в определении места нахождения адресата, но отчётливо представлял в каком направлении его стоит искать.

Таким образом, описание, приведённое в «Похвале» достаточно точно совпадает с археологическими реалиями Боспора этого времени.

Почитание св. Фоки в средневековой Таврике фиксируется и позднее: пример тому – керамические раннесредневековые лекифы с ликами, интерпретированными как изображение св. Фоки, обнаруженные в захоронениях Боспора и Крымской Готии [Юрочкин, Туровский, 2001] и глиняные штампы VI в. с фигурой святого, стоящего в лодке, происходящие из раскопок Херсонеса [Латышев, 1899, с. 344-349; Византийский Херсон, 1991, с. 30-31, №16]. Кроме того, крымская топонимия до наших дней сохранила имя святого в названии мыса Ай-Фока, выступающего в море между посёлками Морское и Весёлое в районе Судака. Но на время начала почитания св. Фоки в Крыму (примерно на рубеже IV-V вв.) указывает именно «Похвала» митрополита Астерия Амасийского.

Библиография

1. Болгов Н.Н. Закат античного Боспора. Белгород, 1996. 180 с.
2. Бухарев И. Жития всех святых (репринтное издание). СПб., 1996. 767 с.
3. Византийский Херсон. Каталог выставки. М., 1991. 220 с.
4. Засецкая И.П. Материалы Боспорского некрополя второй половины IV – первой половины V в. н.э. // Материалы по археологии, истории и этнографии Таврии. 1993. Вып. III. С.23-104.
5. Засецкая И.П. Культура кочевников южнорусских степей в гуннскую эпоху (конец IV-V вв.). СПб., 1994. 223 с.
6. Караулов Г.Э. Недавняя археологическая находка в Крыму // Записки Одесского общества истории и древностей. 1872. Т. 8. С. 308-317.
7. Латышев В.В. Известия древних писателей о Скифии и Кавказе. СПб., 1890. Т. I. Вып. 3.
8. Латышев В.В. Этюды по византийской эпиграфике. Несколько памятников с надписями византийской эпохи из Херсонеса Таврического // Византийский временник. 1899. Т. VI. Вып. 3-4.
9. Модест, архимандр. Св. Астерий Амасийский. Его жизнь и проповедническая деятельность. М., 1911. 152 с.
10. Муретов М.Д. Астерий Амасийский, св. Похвальное слово в день святого мученика Фоки (22-го сентября) // Богословский вестник. 1894. Т.4. №10. С. 1-25.
11. Репников Н.И. Партенитская базилика // Известия Императорской археологической комиссии. 1909. Вып. 32. С. 91-140.
12. Стойков В. прот. Святой Астерий Амасийский и его проповеди // Журнал Московской патриархии. 1969. №8. С.83-91

13. Шукин М.Б. Готский путь. Готы, Рим и черняховская культура. СПб., 2005. 575 с.

14. Юрочкин В.Ю., Туровский Е.Я. Сосуды с изображением святых мучеников из Таврики // Взаимоотношения религиозных конфессий в многонациональном регионе: история и современность. Тезисы докладов III Крымской Международной конференции по религиоведению. Севастополь, 2001. С. 20-21.

15. Shchukin M., Kazanski M., Sharov O. Des Goths aux Huns: Le Nord de la Noire au Bas-Empire et à l'époque des Grandes Migrations // BAR International Series 1535. 2006. 482 p.

Научное издание

ИЗУЧЕНИЕ И СОХРАНЕНИЕ ДРЕВНИХ САКРАЛЬНЫХ ПРОСТРАНСТВ

(к 1365-летию ссылки папы Мартина в Херсонес)

Материалы международной
научной конференции

Редакторы-составители
МАЙКО Вадим Владиславович
ХАЙРЕДИНОВА Эльзара Айдеровна
ЯШАЕВА Татьяна Юсуфовна

Технический и художественный
редактор *Е. В. Мажарова*
Вёрстка и дизайн *В. А. Бибик*

*В оформлении обложки использована репродукция
картины Карло Боссоли «Остатки античного Херсонеса близ Севастополя».
Воспроизводится по: Пейзажи и достопримечательности Крыма в рисунках
Карло Боссоли: (Альбом)/ Вступ. ст. Е. Вишневской. - Киев: «Мистецтво», 2004.*

Подписано в печать 09.01.2019
Формат 60×84/16. Усл. печ. л. 8,6
Тираж 100 экз.

Издательство ООО «Антиква»
295000, Российская Федерация, Республика Крым,
г. Симферополь, пер. Героев Аджимушкая, 6, оф. 3
Тел.: +7 978 891-37-01, e-mail: antikva07@mail.ru

Типография ИП Бондаренко Н. Ю.
г. Севастополь, пр-т Октябрьской Революции, 32

Вклейка 1

Г. Г. Атанасов

Крипты для святых мощей в базиликах раннехристианского города Залдапа
и практики в Черноморских епархиях Скифия, Вторая Мезия и Херсонес IV-VII вв.



Рис. 1. Крипта для святых мощей в базилике № 3 начала VI в. с епископской резиденцией
и крытой-гипогеом в базилике № 4 конца IV в. в Залдапе

Г. Г. Атанасов

Крипты для святых мощей в базиликах раннехристианского города Залдапа и практики в Черноморских епархиях Скифия, Вторая Мезия и Херсонес IV-VII вв.



Рис. 2. Крипта для святых мощей начала VI в. в базилике № 1 в Залдапе

А. Д. Карнаушенко, Э. Н. Карнаушенко

Интерактивная 3D реконструкция христианских базилик Херсонеса с их литургической планировкой

Вклейка 3

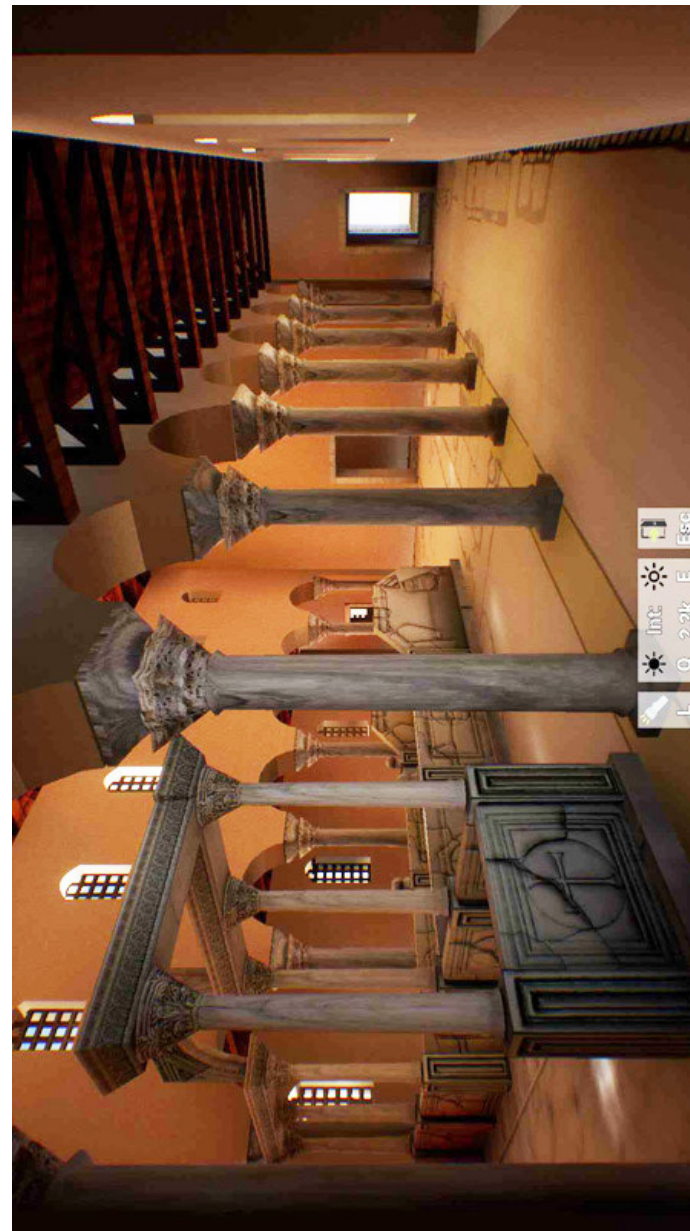


Рис. 1. Интерьер Базилики 1935 года. Вид из восточной части северного нефа

А. М. Лидов

«Некрополь святых».
Иеротопия и музеефикация сакральных пространств



Рис. 1. Участок херсонесского «Некрополя святых» с руинами ранневизантийского крестообразного храма Богородицы Влахернской.
Фото Ю. Данилевского.

Ю. М. Могаричев, А. С. Ергина

Пещерная церковь скита в Георгиевской балке (Инкерман):
опыт составления 3-D реконструкции



Рис. 2. Скит в Георгиевской (Крымской) балке. Церковь по Д. М. Струкову. Л. 35.

В. Г. Самойленко

Консервационные и реставрационные работы
на культовых памятниках Херсонеса XI в.



Рис.1. Храм на сводах. Общий вид с запада
(до начала работ)



Рис.2. Храм на сводах. Общий вид с запада
(по окончании работ)

А. В. Токарев, Т. Ю. Яшаева

Музеефикация загородных пещерных монастырей
Византийского Херсона



Рис. 1. Мыс Виноградный.
Вариант экскурсионного маршрута



Рис. 2. Мыс Виноградный.
Вид на пещерные помещения монастыря

А. В. Токарев, Т. Ю. Яшаева

Музеефикация загородных пещерных монастырей
Византийского Херсона



*Рис. 3. Поздневизантийский пещерный комплекс
в Сарандинакиной балке. Современное состояние*



*Рис. 4. Поздневизантийский пещерный комплекс
в Сарандинакиной балке. Охранный павильон*