

63.4(2)Херс
Г35

ХЕРСОНЕССКИЙ СБОРНИК, I
BULLETIN DU MUSÉE DE CHERSONNÈSE TAURIQUE, I
(SÉBASTOPOL, CRIMÉE)

Prof. С. GRINÉVITCH

L'ENCEINTE DE CHERSONNÈSE TAURIQUE

I

LE TOMBEAU DANS LE MUR № 1012 ET LA PORTE

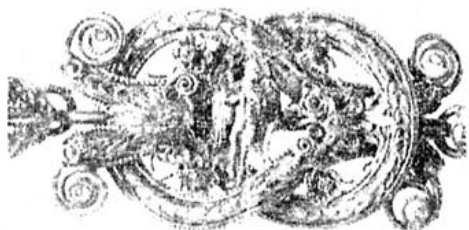
К. В. ГРИНЕВИЧ

СТЕНЫ
ХЕРСОНЕСА ТАВРИЧЕСКОГО

I

ПОДСТЕННЫЙ СКЛЕП № 1012 И ВОРОТА ХЕРСОНЕСА

7993
6667



ИЗДАНИЕ ХЕРСОНЕССКОГО МУЗЕЯ
ГЛАВНАУКА НАРКОМПРОСА РСФСР
1926

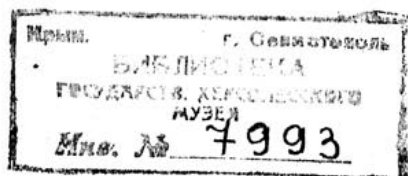
К. Э. ГРИНЕВИЧ

СТЕНЫ ХЕРСОНЕСА ТАВРИЧЕСКОГО

I

ПОДСТЕННЫЙ СКЛЕП № 1012
И ВОРОТА ХЕРСОНЕСА,
ОТКРЫТЫЕ В 1899 ГОДУ

7993.



ИЗДАНИЕ ХЕРСОНЕССКОГО МУЗЕЯ
ГЛАВНАУКА НАРКОМПРОСА РСФСР
1926

Севастополь,
2-я Гостипография „Крымполиграфтреста“.
1.000 экземпляров. Заказ № 1925.
Уполном. Крымлита № 470.

BULLETIN DU MUSÉE DE CHERSONNÈSE TAURIQUE, I
(Crimée—Sébastopol)

Prof. C. GRINÉVITCH
(Directeur du Musée de Chersonnèse)

L'ENCEINTE DE CHERSONNÈSE TAURIQUE

Table de matière:

1. Le tombeau dans le mur № 1012, fouillé en 1899.
2. La porte grecque de Chersonnèse, analyse de la construction et la date chronologique.
3. Les murs grecs de Chersonnèse (les types de la construction et la date).

Table d'illustrations.

Le musée de Chersonnèse Taurique (4 km à l'Ouest de Sébastopol), est relié avec les fouilles de la ville ancienne, qui commencent en 1827. Le musée est fondé en 1888, mais seulement en 1925 a reçu les beaux édifices, dignes des collections du musée. En été 1925 les monuments du musée sont transportés dans les salles du monastère et classifiés par le principe thématique: le commerce de Chersonnèse, la production, la guerre, l'archive de Chersonnèse (épigraphica), la vie sociale et privée, la mort et les tombes, la religion et l'art. Pour populariser les monuments de Chersonnèse étaient éditées deux brochures: „Guide illustré par les ruines“ et „Que c'est que Chersonnèse?“ (1925).

Maintenant, à grâce du Commissariat de l'Instruction Publique de la Russie Soviétique, nous commençons notre „Bulletin“, en espérance, que ce sera en somme le commencement de l'étude vif des monuments de Chersonnèse Taurique.

Notre thème pour la première fois est „L'enceinte de Chersonnèse“, parce que nous devons préparer les matériaux inédits avant les fouilles prochaines.

Dans ce travail nous cherchons par l'analyse stylistique et archéologique des bijoux, trouvés dans le tombeau № 1012 en 1899, et par l'analyse de la construction du mur-même et de la porte—la date chronologique de l'enceinte grecque de Chersonnèse.

En somme, la date des bijoux est IV—III s. av. J.-Chr. (350—280). La date de l'enceinte, selon les monuments analogues de la Russie méridionale, de la Grèce, Italie et de l'Asie Mineure, est IV s. av. J.-Chr. (env. 375—300).

Les bijoux du tombeau dans le mur (№ 1012) sont très remarquables. Ce sont les monuments inédits du premier rang, du beau travail grec.

Ce sont les uniques des musées d'Europe. Ces monuments conservent à part à l'Ermitage de Léningrad, à part au musée de Chersonnèse.

La porte grecque de Chersonnèse, construite pendant le IV-ème s. av. J.-Chr., nous donne le type de la fortification ancienne, que nous pouvons voir en Troie, à Athènes (Dipylon), à Messène etc. La construction de la porte consiste de corridor entre deux pylônes (la cour intérieure) avec la cataracte en avant. Ce type nous pouvons voir à Pompeji (la porte dite d'Herculaneum).

La table d'illustrations sera donner l'explication des détails. Notre étude est seulement le commencement de nos travaux pour étudier les matériaux inédits d'archéologie de Chersonnèse Taurique.

Constantin GRINÉVITCH.

*(Prof. de l'Université de Léningrad
et directeur du musée de Chersonnèse).*

Léningrad—Sébastopol
Décembre—Janvier 1926.

СПИСОК РИСУНКОВ, ПОМЕЩЕННЫХ В I ВЫПУСКЕ „ХЕРСОНЕССКОГО СБОРНИКА“.

1. Схематический чертеж А. Л. Бертье-Делагарда, дающий план всего южного участка херсонесских оборонительных стен. В дальнейшем №№ башен и куртин идут согласно этому чертежу. Литерой „Е“ обозначены древнегреческие ворота.

(Взято из 21 вып. Известий Археолог. Комиссии).

2. Панорамный снимок всего изучаемого участка древнегреческих ворот в Херсонесе. Объяснения литерных обозначений: а) уцелевшие остатки полукруглой башни XIV, одновременной кладки „х“; б) четырехугольная башня поздне-античного времени № XIV; в) древнегреческие ворота, открытые в 1899 г. Для поддержки верхнего слоя служат железные балки; г) южный пилон ворот, изображенный на нашем рис. 29; д) подстенный склеп № 1012. Ср. наши рис. 4 и 5; е) приставной склеп № 1013 римского императорского времени. См. наш рис. 40; х) кладка нижнего яруса оборонительной стены, одновременная склепу № 1012; у) древнегреческая кладка „кордонами на ребро“. См. наш рис. 35; з) кладка второго яруса—одновременная склепу № 1013. На рисунке ясно видно, что римский склеп № 1013 был сооружен уже в то время, когда был засыпан перибол. Ступени склепа („ж“) были уровнем поверхности почвы; з1) порог византийской калитки над воротами, относящейся к 3 ярусу стены. Найденная здесь надпись о построении стены при императорах Феодосии и Аркадии дает дату постройки 3 яруса—вторая половина IV века нашей эры.

(Снимок 1926 г. фотографа Г. С. Мыса).

3. Схематический чертеж А. Бертье-Делагарда, дающий понятие о трех ярусах кладки херсонесских стен. №№ соответствуют чертежу № 1.

(Известия АК, вып. 21).

4. Вход в подстенный склеп № 1012. Снимок сделан в 1899 году. Ср. наш рис. 2, дающий современное состояние памятника. Обратите внимание на выветривание камней.

(Известия АК, вып. 1).

5. Вход в подстенный склеп № 1012. Состояние кладки 1 яруса в 1899 г. Правую часть рисунка занимает приставной склеп № 1013. Ср. наш рис. 2, е.

(Известия АК, вып. 1).

6. План подстенного склепа № 1012: А—древнегреческие ворота. Б—оборонительная стена: а)—углубление в скале, б)—приставная плита. 6 гидрий, стоявших в склепе, обозначены кружками.

(Известия АК, вып. 1).

7. Терракотовая статуэтка крылатого гения с калафом на голове и с опущенным факелом в правой руке. Найдена в подстенном склепе № 1012 между гидриями № 1 и 2.

(Известия АК, вып. 1).

8. Чернолаковая гидрия из подстенного склепа № 1012, хранящаяся в Херсонесском музее (Инв. 1925 г. № 3263). По нашему счету от ворот—№ 4. В этой гидрии были найдены драгоценности, изображенные на нашем рис. 10.

(Фотография 1926 г. работы Г. Мыса).

9. Чернолаковая гидрия, найденная в 1912 г. в древнегреческом кургане на Зеленской горе возле Тамани. В этой гидрии были найдены золотой статер Александра Македонского, золотая фигурка сирены—часть фибулы, изображенная на нашем рисунке 12, и обрывки золотого ожерелья, похожего на ожерелье, изображенное на нашем рис. 16.

(Известия АК, вып. 60).

10. Драгоценности, найденные в херсонесском подстенном склепе № 1012. Содержимое гидрии № 4 (см. наш рис. 8): ожерелье с сиреной типа первой половины III века до нашей эры, деталь пряжки см. наш рис. 11—на обложке. Серьги и 2 перстня. См. рис. 13, а.

(По фот. 1899 г. Херсонесского музея).

11. Деталь пряжки в виде гераклова узла с сиреной. Найдена в гидрии № 4. На обложке.

(Негатив РАИМК).

12. Золотая фигурка (часть застежки) сирены, играющей на двойной флейте. Из чернолаковой гидрии, изображенной на нашем рис. 9.

(Известия АК, вып. 60).

13. а) Щиток золотого перстня с изображением сидящей Афины в типе изображений на монетах Лизимаха между 306—281 гг. Найден в гидрии № 4. Боковой вид перстня см. на нашем рис. 10 сверху.

б) Оттиск щитка золотого перстня с изображением лука и палицы, найденного в гидрии № 3.

(Снимки работы Г. Мыса: а) по негативу РАИМК; б) по фотографии, приложенной к архивному делу № 8 Херсонесского музея).

14. Уцелевшая часть (горло) бронзовой гидрии № 5 подстенного склепа № 1012. На горизонтальной поверхности горловой закраины имеется надпись посредством наколотых дырочек, изображенная на нашем рис. 15.

(Известия АК, вып. 1).

15. Надпись на горизонтальной части горла бронзовой гидрии № 5: „Приз с праздника Анакий“.

(Известия АК, вып. 1).

16. Драгоценности, найденные в гидрии № 5 подстенного склепа № 1012 в Херсонесе: ожерелье со стреловидными подвесками и пара серег с квадригой и Музой.

(Фот. Херсонесского музея 1899 г.).

17. Драгоценности, найденные в той же гидрии № 5: ожерелье в виде жгута (деталь пряжки см. наш рис. 19), концовки 2 браслетов с бараньими головками, 11 нашивных бляшек, щиток серебряного перстня с головой Афродиты и гладкое золотое кольцо.

(Фот. Херсонесского музея 1899 г.).

18. Золотые ожерелья с подвесками эпохи IV—III вв. Британского музея. №№ (считая сверху вниз): 1944, 1946, 1943, 1948, 2001—пряжка в виде гераклова узла.

(Маршалль, каталог драгоценностей, табл. XXXIV).

19. Деталь пряжки ожерелья в виде жгута, изображенного на нашем рис. 17. Обращает на себя внимание чрезвычайно тонкая работа пряжки. (Негатив РАИМК).

20. Золотая серьга из гидрии № 5 херсонесского подстенного склепа № 1012.

(Негатив РАИМК).

21. Монета Локриды первой половины IV в. до нашей эры. Монета нам важна по детали: изображению серьги типа херсонесской. Монета доказывает, что в IV веке носили серьги именно этого вида.

(Из каталога Маршалля к № 1653, рис. 20).

22. Золотая серьга № 1655 Британского музея. Сравн. с нашим рис. 20).

(Из каталога Маршалля, табл. XXX).

23. Золотая серьга из Куль-Обского кургана вблизи Керчи.

(С диапозитива, принадлежащего ленингр. университету).

24. Ворота с башней в г. Мегаре Гиблее. Ср. херсонесские ворота „Е“ на нашем рис. 1.

(Из Perrot-Chipiez—„Hist. de l'art dans l'ant.“, VIII, стр. 7, рис. 3).

25. План херсонесских городских ворот „Е“. А—пролет ворот. Б—южный пилон, изображенный на наших рис. 28, 30, 32. В—система водостоков, изображенных после переноса в Лапидарий музея на нашем рис. 33. Г—северный, до сих пор нераскопанный целиком пилон. См. наши рис. 29 и 30. Д—так называемая „казарма“, древнегреческое здание, приспособленное к хозяйственным надобностям в римско-византийскую эпоху: а—пазы для катаракты (падающей решетки), б—проезд ворот, в—анты для укрепления средних запоров (см. рис. 2 и 29), г—сквозное отверстие для засова в южном пилоне, д—пустая гробница древнегреческого времени, е—оцементированная цистерна римского времени, ж и з—хозяйственные помещения в так называемых казармах.

(Известия АК, вып. 1).

26. План ворот FM в южной части холма Гиссарлык (городище Трой), Троя, II.

(Из Lichtenberg—„Haus, Dorf, Stadt“).

27. Башня XV и куртина 17 в Херсонесе (см. рис. 1). Снимок 1900 г. дает изображение византийской башни, построенной на бревнах, положенных горизонтально на землю, не доходя до скалы. Главная линия оборонительной стены стоит, согласно древним правилам постройки, на скале.

(Известия АК, вып. 1).

28. Древнегреческие ворота в Херсонесе. Южный пилон и пазы для падающей решетки.

(Снимок К. Гриневича 1926 г.).

29. Северный (нераскопанный) пилон древнегреческих ворот в Херсонесе. Возле средней анты имеется отверстие, связанное с нахождением створок ворот в этом месте.

(Известия АК, вып. 1).

30. Вид древнегреческих ворот в Херсонесе с юго-восточной стороны. Видны оба пилона и жилой мусор, показывающий глубину раскопки.

(Известия АК, вып. 1).

31. Метки каменотесов на нижнем ярусе оборонительных стен Херсонеса. Находятся преимущественно на рустах камней. По определению акад. В. Латышева, буквы могут восходить к классическому времени. (Известия АК, вып. 21).

32. Южный пилон древнегреческих ворот в Херсонесе. Видны следы лестницы наверх и следы ворот, ведущих на юг. На первом плане пустая гробничка древнегреческого времени, быть может, кенотаф? (Известия АК, вып. 2).

33. Водостоки возле древнегреческих ворот, перенесенные во двор Лапидария. См. план ворот на нашем рис. 25. (Известия АК, вып. 1).

34. Схематический чертеж А. Бертье-Делагарда, изображающий три яруса кладки херсонесских стен на протяжении от XVI до XVII башни (см. наш рис. 1). На этом чертеже наглядно показана необходимость выравнивания почвы, принимая за отправную точку башню Зенона (№ XVII). (Известия АК, вып. 21).

35. Три башни XV: на куртине 17 на месте древнего пролома, изображенного на рис. 36, была выстроена башня полукруглой формы. Она может быть датирована временем до засыпки перибола. Затем в византийское время была выстроена на этом же месте четырехугольная башня, фундамент которой, как видно на рисунках 27 и 35, стоял на бревнах. В протейхизме против этой четырехугольной башни была выстроена отвечающая ей по размерам такая же четырехугольная башня, с которой, повидимому, некогда был переброшен опускной мост. (Известия АК, вып. 1).

36. Пролом древнегреческой стены на куртине 17 в Херсонесе: „а“—место пролома, сделанного стенобитным орудием, в древнегреческой стене; „б“,—древнегреческая стена 1 яруса. Кладка в системе „кордоны на ребро, плиты на образок“. На камнях имеются знаки каменотесов. Стена может быть датирована IV—III вв. до р. Х.; „в“—пролом, заложенный наспех в военное время. Перестроенная стена гораздо тоньше, чем кладка 1 яруса; „г“—кладка 3 яруса эпохи IV в. по р. Х.; „д“—отверстие в стене, сделанное для хозяйственных надобностей. Надо заметить, что в последующее время стены Херсонеса служили как бы четвертой стеной для городских построек. (Негатив Г. Д. Белова).

37. 17 куртина херсонесской стены. Здесь хорошо видны все три яруса древней кладки: 6 нижних рядов принадлежат древнегреческой кладке со знаками каменотесов. Следующие 6—7 рядов принадлежат римскому времени эпохи засыпки перибола в I веке. Верхняя кладка принадлежит средневековой эпохе. Наружная облицовка растащена окрестными жителями на строительные нужды уже в XVIII—XIX веках. (Известия АК, вып. 21).

38. Башня XVII (так называемая башня Зенона) с северо-восточной стороны в Херсонесе. Обратит внимание на кладку внутреннего ядра башни (кладка—„кордоны на ребро, плиты на образок“). (Известия АК, вып. 21).

39. План той же башни XVII: А—внутреннее ядро древнегреческого времени, видимое на рис. 38. В—кольцо кладки римского времени. С—лестничная клетка. Эта башня была крайней фланговой башней Херсонеса и укреплялась во все строительные эпохи города.

(Известия АК, вып. 21).

40. Приставной склеп № 1013 в Херсонесе. Склеп был устроен в земле и только верхняя площадка была в уровень с поверхностью земли. Фотография 1899 г. дает вид кладки склепа до его обрушения зимой 1899 г. См. фот. 2, е.

(Известия АК, вып. 1).

41. 16 и 17 куртины херсонесской оборонительной стены. Вдали башня XV. Нижний ярус стены дает нам образец квадратной кладки почти одинакового размера. Перед нами тип кладки для фундамента. 7 и 8 ряды представляют „кордоны на ребро“.

(Известия АК, вып. 1).

42. Часть оборонительной стены Херсонеса к северу от башни XIV (куртина 15). Ныне засыпаны.

(Негатив Херсонесского музея).

43. Кладка подножия Птолемайона на острове Самофракии, построенного между 285—247 гг. до р. X. Сравните кладку на нашем рис. 42 с этой.

(Из Benndorf-Hauser-Conze—„Untersuchungen in Samothrake“, табл. XXII).



TABLE D'ILLUSTRATIONS.

- Fig. 1. Plan schématique de la partie sud de l'enceinte de Chersonnèse. Les places noires ont les murs plus anciens.
- Fig. 2. Vue panoramique de la porte grecque de l'enceinte de Chersonnèse. On voit—le mur de la ville, la porte („E“ du plan) et les tombes №№ 1012 dans le mur et 1013.
- Fig. 3. Le même mur (vue schématique). Les parties grecques, romaines et byzantines. „E“—la porte (voyez № 2).
- Fig. 4. Le tombeau № 1012 dans le mur. Entrée.
- Fig. 5. Le tombeau № 1012. L'entrée et la construction du mur grec du IV s. av. J.-Chr. (la date du tombeau). A droite le mur du tombeau № 1013.
- Fig. 6. Le plan du tombeau № 1012. Il y avait 6 vases avec des bijoux et des cendres sans urnes.
- Fig. 7. La figurine de terre-cuite (Le génie ailé), trouvée dans le tombeau № 1012 entre l'hydrie № 1 et № 2.
- Fig. 8. L'hydrie № 4 du tombeau № 1012 (du musée de Chersonnèse).
- Fig. 9. L'hydrie du tumulus „Zelensky“ de presque île de Taman, trouvée en 1912 avec le statère d'Alexandre le Grand (Ermitage).
- Fig. 10. Les bijoux, trouvés dans l'hydrie № 4. Le colier d'or avec sirène (très remarquable). (Ermitage).
- Fig. 11. Le détail du même colier. (Voir en avant du livre).
- Fig. 12. Une sirène d'or (la fibule) de Taman (trouvée dans l'hydrie, fig. 9).
- Fig. 13. a) L'anneau d'or de l'hydrie № 4 (Athéna avec Niké, le type de monnaie du roi Lysimache (306—284 av. J.-Chr.); b) l'anneau d'or de l'hydrie № 3 (cliché).
- Fig. 14. Un fragment de l'hydrie № 5 avec l'inscription grecque.
- Fig. 15. L'inscription grecque „ἄθλον ἐξ Ἀνακίων“ (style du Timotheos-papyrus) de même hydrie № 5 du tombeau 1012 (350—300 av. notre ère).
- Fig. 16. Les bijoux, trouvés dans l'hydrie № 5: colier d'or et deux boucles d'oreilles avec quadrige, Niké et Muse.
- Fig. 17. Les bijoux, trouvés dans la même hydrie № 5.
- Fig. 18. Les coliers du British Museum №№ 1943, 1944, 1946 et 1948 (Marshall, catalogue of jewellery... pl. XXXIV).
- Fig. 19. Le détail du colier d'or, trouvé dans l'hydrie № 5.
- Fig. 20. Une boucle d'oreille d'or d'hydrie № 5.
- Fig. 21. Une pièce de monnaie de Locre du British Museum 390—350 av. notre ère (Marshall, catal... № 1653, fig. 57).
- Fig. 22. Une boucle d'oreille d'or du British Museum № 1655 (comparer avec fig. 20!) du IV s. av. J.-Chr. De Crète.

- Fig. 23. Une boucle d'oreille d'or du tumulus de Kouï-Oba (près de Kertch).
- Fig. 24. La porte grecque de Mégara Hyblaea (Sicile).
- Fig. 25. La porte grecque de Chersonnèse Taurique, fouillée en 1899.
- Fig. 26. La porte sud de Troie.
- Fig. 27. La tour XV et courtine 17 à Chersonnèse. Le mur—de l'époque grecque, la tour—de l'époque byzantine.
- Fig. 28. La porte de Chersonnèse. Détail du mur du Sud.
- Fig. 29. La porte de Chersonnèse. Pylon du Nord avec le pilastre et le trou.
- Fig. 30. Vue générale de la porte de Chersonnèse. Deux pylons du Sud.
- Fig. 31. Les marques sur les pierres du mur grec de Chersonnèse. (De l'époque classique).
- Fig. 32. Le pylon de la porte de Chersonnèse. Vue du Sud. Près du pylon-cénotaphe. On voit le petit escalier sur le pylon.
- Fig. 33. Les parties d'aqueduc près de la porte, transportées au musée de Chersonnèse.
- Fig. 34. Vue schématique de la partie sud de l'enceinte de Chersonnèse.
- Fig. 35. Deux tours (XV) entre les courtines 16 et 17 de Chersonnèse. Demicercle—de l'époque hellénistique ou romaine, rectangulaire—de l'époque byzantine. Elles sont construites sur la place d'une brèche du mur (cf. fig. 36).
- Fig. 36. La brèche de l'enceinte grecque (p.-être, du temps de Mithridate?).
- Fig. 37. La courtine 17. Il y a 3 rangs du mur, selon 3 époques de Chersonnèse (grecque, romaine et byzantine).
- Fig. 38. Vue générale de la tour dite „de Zéno“, à Chersonnèse (de N-O), № XVII.
- Fig. 39. La tour de Zéno. „A“—la partie intérieure de la tour de l'époque hellénistique (voyez la figure précédente).
- Fig. 40. Le tombeau № 1013 à Chersonnèse, de l'époque I—II s. av. J.-Chr. (On trouve une monnaie de l'empereur Titus).
- Fig. 41. Le mur de Chersonnèse. La courtine 16. 3 rangs du mur.
- Fig. 42. Le mur du IV—III s. (Chersonnèse, courtine 16).
- Fig. 43. Le mur du III s. av. notre ère (297—247) du Ptoléméion (Samothrace).

7993.

СО Д Е Р Ж А Н И Е.

	Стр.
Sommaire	3
Вместо предисловия	5
Подстенный склеп, ворота Херсонеса и датировка нижнего яруса оборонительных стен Херсонеса. Введение	7
Глава I. Подстенный древнегреческий склеп, как датировочный термин нижнего яруса стен Херсонеса	10
Гидрия № 1	12
Гидрия № 2	13
Гидрия № 3	—
Гидрия № 4	14
1. Золотое шейное ожерелье с сиреной	—
2. Золотой перстень с изображением сидящей Афины	21
3. Пара золотых серег с львиными головками	22
Гидрия № 5	23
1. Золотое ожерелье в виде плетеной тесьмы со стреловидными подвесками	24
2. Золотой плетеный жгут с пряжкой в виде гераклова узла	26
3. Золотые серьги с квадригой	28
4. Золотые бляшки из гидрии № 5	35
5. Серебряный перстень с изображением головы Афродиты	36
6. Два серебряных витых браслета с золотыми головками баранов	37
Гидрия № 6	38
Погребение № 7	—
Глава II. Древнегреческие ворота Херсонеса	41
Глава III. Нижний ярус оборонительных стен	53
1. Квадровая кладка „логом и тычком“	—
2. Квадровая кладка „кордоны на ребро, плиты на образок“	54
3. Простая квадратная кладка	56
4. Мелкая кладка „логом и тычком“	—
Примечания	58
Список рисунков	65
Table d'illustrations	70

